

binoche et giquello

COLLECTION MAINE DURIEU



Jeudi 25 novembre 2021

LES SERVICES DE DROUOT

**Consulter le calendrier
et les catalogues**
www.drouot.com

Acheter sur internet
Drouot Digital
www.drouotdigital.com

S'informer
La Gazette Drouot
www.gazette-drouot.com

Expédier vos achats
The Packengers
www.drouot.com/transport

Stocker vos achats
Drouot Magasinage
www.drouot.com/magasinage

Hôtel des ventes Drouot
9, rue Drouot - Paris 9^e
+33 (0)1 48 00 20 20
www.drouot.com



DROUOT
PARIS

EXPERTS

H + R

Charles-Wesley HOURDÉ
Expert CNE
Tél. +33 (0)6 64 90 57 00
info@charleswesleyhourde.com

+

Nicolas ROLLAND
Expert CNE
Tél. +33 (0)6 19 89 80 32
contact@nicolasrolland.fr

Pour accéder à la page web de notre vente
veuillez scanner ce QR Code



DROUOT
DIGITAL
Live

binoche et giquello

COLLECTION MAINE DURIEU

**ARTS D'AFRIQUE
D'ASIE ET D'OcéANIE**

**JEUDI 25 NOVEMBRE 2021
PARIS DROUOT - SALLE 14 - 14H**

EXPOSITION PUBLIQUE

Hôtel Drouot – salle 14

Mercredi 24 novembre de 11h à 18h

Jeudi 25 novembre de 11h à 12h

Téléphone pendant l'exposition +33 (0)1 48 00 20 14

CONTACT

Claire Richon

c.richon@betg.fr

+33 (0)1 47 70 48 00

binoche et giquello

5, rue La Boétie - 75008 Paris - tél. +33 (0)1 47 42 78 01

info@betg.fr - www.binocheetgiquello.com

s.v.v. agrément n°2002 389 - Commissaire-priseur habilité pour la vente : Alexandre Giquello



Maine Durieu : « Un objet qui "respire" continue à vivre sous votre regard. »

Le regard de Maine Durieu était accroché par la sincérité, l'invention, la rigueur de l'objet. Aussi « par la vie qu'il porte en lui ». Il fallait qu'il « respire ». Elle aimait aussi le toucher, l'idée qu'il était un éternel passage de témoin. « Un objet qui "respire" continue à vivre sous votre regard » disait-elle.

Maine recevait la découverte d'un objet comme un morceau de vie, un don, un plaisir à partager. Elle ouvre sa première galerie d'art africain à Abidjan, la galerie Akagni, en 1977 ; inaugure dix ans plus tard son adresse parisienne, au 57 quai des Grands Augustins, puis en 2007 au 7 rue Visconti, aidée de sa fidèle assistante, Amaëlle Favreau. Elle expose également des artistes contemporains, étend parfois son horizon jusqu'à l'art inuit, océanien, asiatique et bouscule les lignes avec les vernissages de « Bois bruts et précieux » (1998), « Au fil de l'eau » (2003 et 2006), « Salon de beauté » (2013), « Presque rien » (2012), autant de conversations entre des créations du lointain et de l'ailleurs.

Elle pouvait avoir un coup de foudre pour le plus majestueux des fétiches voués au culte des ancêtres, à la protection, à la fertilité, comme pour le plus petit morceau de métal. Elle ne redoutait pas l'inconnu et aimait se laisser surprendre par des formes originales et mystérieuses : « La sculpture,

étrange alchimie de la science pour le contour, de l'abandon de soi pour l'intérieur. »

Comme elle aimait surprendre les collectionneurs et amateurs par la découverte de cultures méconnues.

La galerie prenait des airs d'arbre à palabre. Maine écoutait, sentait et suscitait le désir. Nombreux sont les collectionneurs qui lui étaient fidèles et chacun se nourrissait de ces moments d'échanges.

Elle était marchande, collectionneuse, peintre. Amoureuse surtout, avec de grandes histoires : les Lobi ou l'art du métal...

Et c'est avec les Lobi qu'elle inaugure sa galerie à Paris, en 1987, la première exposition d'une longue série consacrée à ce peuple réparti sur le Burkina Faso, la Côte d'Ivoire et le Ghana, qui attirait peu les regards à l'époque.

« Les Lobi savent regarder les arbres avec lesquels ils semblent avoir des racines communes à cette terre brutale et aride. Leur sculpture est avant tout une sculpture vérité. Ce n'est pas un art esthétique, soucieux de beauté et d'équilibre mais un art brut, "pauvre" et sans artifice. L'homme est présent avec ses déformations, ses maladies, ses défauts, mais son regard porte toujours au loin, et son allure est infiniment digne. Nous sommes près des sculptures de Germaine Richier, qui elle aussi, s'inspirait des racines anthropomorphiques. Qu'est-ce que la sculpture ? Un morceau de bois, de bronze, de pierre, ou de terre, arraché à la nature vivante, et figé. Des véritables fragments humains. »

Dans l'art des Lobi, elle aimait leur façon de parler si directement du corps humain, leur don d'exprimer l'individu sans l'idéaliser mais, au contraire, en développant les caractères qui font que l'homme n'est qu'une parenthèse entre la terre et l'espace qu'il se crée.

La découverte dans les années 80, chez un antiquaire du quartier de Treichville, à Abidjan, d'un petit bronze qui tenait dans le creux de sa main, « un serpent au corps zigzagant, une tête triangulaire avec deux gros yeux ronds », allait l'emporter vers une autre passion, celle de l'art du métal, en particulier celui des Gan. Ce petit objet fut « un sésame, le début d'une recherche incertaine et captivante ».

Il lui permit « d'aller vers l'inconnu, d'entrouvrir une porte vers une histoire complexe, chargée de secrets et d'interrogations ». Direction Obiré, capitale du royaume des Gan, au Burkina Faso, pour de longues conversations avec les anciens jusque tard dans la nuit.

Humble, Maine ne s'est jamais considérée comme scientifique, expert, spécialiste mais comme une « invitée reconnaissante ».

Elle aimait ceux qui font tout avec rien. A l'instar des artistes forgerons, maîtres du feu et de la magie, qui expriment une énergie puissante, une grande sensibilité et un sens aigu de l'observation avec infiniment peu de moyens.

En 2006, la publication de *Bronzes Gan, la spirale du serpent* et l'exposition qu'elle accompagne marquent une étape essentielle dans la connaissance de cet art. « Un travail de longue haleine que Madame Maine Durieu a entrepris sur le Burkina Faso depuis de longues années » selon Mahamoudou Ouedraogo, ministre de la Culture, des Arts et du Tourisme du Burkina Faso qui avait préfacé le livre.

L'Afrique a été pour elle un interminable voyage.

Sa première étape fut un achat aux puces d'Aix-en-Provence, une petite statue peinte en rouge, bien campée sur ses jambes, les mains sur le ventre. Maine avait 16 ans, s'appelait encore Germaine Richier et sans le savoir elle découvrait l'art baoulé. Son chemin passe par la lecture marquante de *Arts sauvages* de Claude Roy, par la visite de l'exposition de la collection Fang de Pierre Guerre, à Marseille.

Elle aimait l'Afrique avant de la connaître. L'émerveillement a lieu au Niger, en 1964, dans les pas de Jacques Durieu, marseillais, comme elle. À 23 ans, jeune mariée, elle foule le tarmac de l'aéroport de Niamey pour rejoindre ce transitaire qui allait devenir un grand patron du transport sur le continent africain (un « docker » comme il disait), qui avait surtout choisi de tracer la route et de faire de sa vie une aventure.

Après le Bénin, à l'époque le Dahomey, jusqu'en 1970, elle découvre le Congo, à l'époque le Zaïre, où elle rencontre les marchands Georges Vidal, Georges Stoecklin (beau-fils du collectionneur Roger Bédiet) et un jeune chasseur d'objets de 29 ans qui s'était greffé sur « l'Expédition Scarabée » de collecte d'insectes pour le musée d'Histoires naturelles de Paris, Jacques Kerchache. Après Kinshasa, portée par la cité enivrante et magnétique, Maine Durieu s'installe à Abidjan en 1976. Elle s'inscrit aux Beaux-Arts, section peinture, et y ouvre sa galerie, dans le quartier du Plateau.

Maine, c'est une vie sur les pistes d'Afrique, des milliers de kilomètres parcourus et presque autant de borborygmes, d'enlisements lors de périples en Guinée Conakry, au Mali, Ghana, Cameroun, Tchad, Togo...

« La recherche d'objets et d'informations m'a toujours intéressée mais le voyage, le chemin parcouru en Afrique fut le plus fascinant. Tout ce temps passé à écouter et à parler, m'a aidée à éclaircir un peu le mystère de l'art en Afrique et à comprendre son secret », disait-elle.

Une vie de brousse, des villages pygmées du Virunga aux transes de la fête du Dipri en pays Abidji, du désert du Ténéré à la Rhumsiki, des rives du Niger à Kouroussa en pays Malinké à celles du lac Édouard à Ishango au Kivu, des monts Ruwenzori à Bandiagara (même si Jacques lui répétait que le pays dogon, c'est pour les touristes), jusqu'à la maison de Banfora au Burkina Faso, face à la plaine, aux cascades, aux falaises, où certains antiquaires venaient en amis.

Très fins connaisseurs, ces passeurs sont aussi méconnus que la plupart des grands artistes de l'art africain ancien sont anonymes.

Comme Yarssegué, le forgeron près de Banfora chez qui elle avait embarqué sa famille, où chacun avait réalisé une petite sculpture en cire qui allait être fondue au village... Elle qui, soixante ans auparavant, accompagnait sa tante Germaine Richier chez son fondeur. Discrète, elle ne revendiquait pas ses liens familiaux si étroits avec cette géante de l'art moderne, seuls ses proches savaient qu'elle était sa nièce chérie.

À Banfora, encore, Sa Majesté, le vingt-neuvième roi des Gan, venu de Loropeni, honorer la fête de funérailles donnée pour Maine en 2015, dans la maison familiale a témoigné : « Maine Durieu, notre mère, notre sœur, appartient au royaume Gan. »

Épargnons-nous l'éloge de ses qualités, ce serait trop long et Maine, d'où elle est, risque de mal le vivre. À un visiteur de la galerie qui s'extasiait sur son « œil extraordinaire », elle répondit en souriant « J'en ai deux ».

À travers sa collection, elle laisse le sillage d'un regard libre, audacieux et ardent. Amoureux.

L.D.

Maine Durieu et les arts du feu

La fascinante alliance de métaux nobles et des flammes de la forge mêlée à la glaise de ce coin d'Afrique qui l'avait adoptée ne pouvait qu'aiguiser la passion de Madame Durieu pour les arts du feu.

Entre tous les artéfacts produits sur sa terre d'élection, sa préférence alla de loin aux œuvres de bronze. Le riche alliage est un marqueur universel et immémorial du génie créatif des humains imaginant il y a des millénaires de combiner cuivre et étain pour fabriquer l'airain légendaire. Présent en Chine du temps de la dynastie Xia, au XVIII^e siècle avant notre ère, cher à Héphaïstos, maître des forges de la mythologie grecque, il est devenu symbole d'une dureté que n'offre pas l'or, plus riche et brillant mais également plus fragile et malléable.

Sur le continent africain où il est prisé comme tel, on trouve les premières traces de bronze plus de deux millénaires avant J. C. dans l'antique royaume soudanais de Kerma sur le Nil, au sud de la troisième cataracte. En Afrique de l'ouest, son usage est omniprésent quoique plus récent. À l'époque médiévale, quelques sites cuprifères furent exploités à Niolo du Sahel (Mali), Akjoujt (Mauritanie) ou Takadda (Niger), « la cité du cuivre » de l'empire du Mali au XIV^e siècle. Mais pour la région qui nous intéresse, on doit à l'importation la grande majorité des composants de base du bronze – cuivre et étain, ou zinc pour son alternative, le laiton.

Sur les rivages du golfe de Guinée, il est intimement et diversement associé à l'or dont les premiers voyageurs occidentaux purent apprécier l'abondance à la vue du faste des attributs royaux ou des parures féminines dont quelques spécimens sont reproduits dans ce catalogue. Pour les populations côtières, le précieux métal constituait la monnaie d'échange idoine permettant de se procurer les manilles, bassines « neptunes » et autres fils de cuivre, matière première rare et recherchée sur place mais dont regorgeaient les soutes des navires européens dès la fin du XV^e siècle. Les sculpteurs et forgerons fondaient le métal rouge pour façonner les poids à peser la poudre d'or non seulement dans les régions lagunaires mais également dans

les territoires intérieurs où étaient exploités de riches filons aurifères, chez les Attié, Baoulé ou Agni de Côte d'Ivoire et les Ashanti de Gold Coast (actuel Ghana).



Bronze et or étaient également indissociables bien plus au nord de l'arrière-pays ivoirien, aux marches du Mali, du Burkina Faso et du Ghana où l'alliage fit son apparition à une époque beaucoup plus ancienne. Bien qu'un des plus gros gisements de cuivre d'Afrique de l'ouest fut récemment découvert dans la capitale du pays lobi, cette matière première provenait alors des caravanes venues des pays méditerranéens, de l'Égypte au Maroc. On doit aux Lhorons, une caste d'orfèvres originaires du lointain Mandé, d'avoir apporté avec eux dans la région leur art de la fonte à la cire perdue. Ils auraient fui le Bambouk et le Bouré après la chute des grands empires médiévaux pour se déplacer vers le sud-est, attirés par les mines d'or de Bondoukou ou du Lobi. Éternels migrants fuyant la menace de l'un ou l'autre conquérant, on trouve trace de leur passage du royaume gan du Burkina Faso à celui de Bouna, où ils se lient aux Koulango, avant de poursuivre leur route vers le sud et le royaume abron de Côte d'Ivoire. Leur présence est également avérée jusqu'à la légendaire ville de Kong, aux confins du pays sénoufo.

Sur tout ce territoire, les créations en bronze et laiton se déclinent à l'infini bien que leur fonction la plus courante et spectaculaire soit sans nul doute l'amulette de protection. C'est



un « Christ d'une autre forme et d'une autre croyance », affranchi de sa croix et semblant flotter dans les airs, lorsqu'il est porté dès l'enfance chez les Koulango ; elle prend l'aspect d'un personnage efflanqué en pays lobi aux côtés des pendentifs à l'image d'animaux totem comme la vipère bitis, parfaite sinusoïde parfois enjolivée de clochettes, la tortue ou le caméléon. En couple se livrant à la copulation, ce dernier est catalyseur de fécondité, seul, il joue un rôle protecteur et orne également une multitude de parures corporelles.

Le serpent est de tous les ouvrages de bronze chez les Gan voisins : bracelets, torques, bagues, chevillères, cloches et surtout torfan, sceptre rehaussé de multiples têtes du reptile destinées à intensifier la puissance du féticheur guérisseur. Ces accessoires revêtent deux particularités, la première d'être enjolivée d'une oxydation verte due à un long séjour sous terre avant d'en être exhumés par les coups de daba d'un paysan chanceux. Il est toutefois difficile de les dater malgré les nombreuses fouilles archéologiques menées sur le territoire des Gan pour percer le secret des ruines de pierre de Loropéni avant de les classer au patrimoine mondial de l'Unesco. La seconde spécificité des œuvres de bronze trouvées en pays gan est une manière très spéciale, immédiatement reconnaissable et qui se distingue des productions de laiton chez les Lobi,

plutôt modelées que sculptées : « un soin particulier dans l'expression du détail, dans l'élégance, la finesse du trait. Arabesques, spirales, lignes brisées ... ». Ce style si particulier présente une analogie frappante avec certains précieux masques sénoufo, indice supplémentaire de la talentueuse omniprésence des Lhonor.

Au nord-est, les Dagara, les Gourounsi, à l'ouest les voisins Dorossé, les Goin et Toussian de Banfora ont aussi leur culture du bronze. Au Mali, à Djenné, une antique civilisation produisait des bijoux et des masques miniatures oxydés d'un bleu intense qui paraient de vénérables statues de bois remontant parfois au XI^e siècle. Le célèbre pays dogon n'était pas en reste avec ses bagues au cavalier, ses pendentifs et ses épingles à cheveux ornés de personnages accroupis.

Bien que l'âge du bronze ait précédé celui du fer dans l'histoire de l'humanité, ce métal révèle sa présence des siècles auparavant dans la région qui nous intéresse ; dans la zone des trois frontières, tristement célèbre aujourd'hui, au nord du Burkina Faso, on trouve de nombreux sites sidérurgiques dans les alentours de Markoye. Une analyse au C14 des charbons des bas fourneau de Kouna, où furent collectés en surface bracelets, bagues et autres accessoires de fer, confirme une activité industrielle dès le VII^e siècle de notre ère.

Au pays dogon, l'anthropologue Caroline Robion-Brunner recense six traditions sidérurgiques avec une production « massive et de longue durée, c'est-à-dire au moins depuis le X^e siècle de notre ère ». Les Bambara de Ségou, quant à eux, ont également une longue pratique de la métallurgie et de la sculpture en fer où le cavalier tient une place prépondérante.



Bertrand Goy

1
STATUETTE LOBI

BURKINA FASO

Bois et perles

H. 21,5 cm

Intéressante statuette figurant un personnage masculin debout, le bras droit levé, le bras gauche le long du corps. Le visage est tourné vers la droite. Le cou est orné d'un collier de fines perles. Belle matière rituelle croûteuse.

400/600 €

2
STATUETTE LOBI

BURKINA FASO

Bois

H. 27 cm

Belle statue figurant un personnage féminin debout, les bras grands ouverts, la poitrine marquée, le visage finement détaillé. L'objet est couvert d'une patine rituelle croûteuse.

Les explications divergent quant à la signification précise de ces statuettes aux bras écartés, dites *tiepouo*. Elles pourraient être sculptées suite au décès d'un membre de la communauté, les bras ouverts symbolisant le rejet et l'empêchement face à la mort qui rode.

500/800 €



3
DEUX STATUETTES, KOULANGO

CÔTE D'IVOIRE

Bois, traces de polychromie, perles

H. 23 cm

Couple représentant l'homme et la femme selon les canons classiques de la statuaire Koulango : debout, les pieds posés sur une base circulaire, les jambes légèrement fléchies, les bras le long du corps, les poignets cassés, les mains sur les hanches, le visage organisé sur une face plate, les coiffures travaillées. Patine noire agrémentée de traces de polychromie.

600/800 €

4
STATUETTE KOULANGO

CÔTE D'IVOIRE

Bois

H. 18,5 cm

Statuette masculine représentée debout, les bras fléchis détachés du corps, les mains reposant sur les hanches. Le visage plat est rehaussé de kaolin. Des scarifications encadrent la bouche. Patine noire.

400/600 €



5 TROIS STATUETTES LOBI

BURKINA FASO

Bois

H. 10,5 cm à 20,5 cm

Deux statuettes peuvent être attribuées à l'atelier du sculpteur Lunkena Palé, si ce n'est à la main du maître lui-même. Elles présentent des traces d'érosion et d'usage rituel comparables. Leurs jambes sont manquantes.

La troisième statuette figure un personnage en pied, complet, d'une belle expressivité, la surface polie par les manipulations.

500/800 €

*6

DEUX BRACELETS GURUNSI

BURKINA FASO

Ivoire

H. 16,5 et 20 cm

Ensemble de deux beaux exemplaires de bracelets *gungulu* taillés dans une section de défense d'éléphant et percés en leur centre pour y passer le bras. Les bracelets étaient ainsi remontés jusqu'à la pliure du coude ou au biceps. Belle patine d'usage.

500/800 €



7

APPUI-NUQUE

ETHIOPIE

Bois, métal

H. 15,5 cm – L. 23 cm

Bel appui-nuque posé sur une base ronde qui s'évase en formant quatre pieds taillés dans la masse ajourée. Une poignée en métal est fixée sur un côté, une semelle en cuir délicatement clouée sous la base. Superbe patine polie par l'usage.

300/500 €

8
DEUX CANNES LOBI

BURKINA FASO

Bois

H. 46 et 45 cm

Deux cannes de danses *khuluor* taillées dans une branche courbe, figurant à leur extrémité un bec d'oiseau et un personnage stylisé en buste. Belles matières de manipulation.

400/600 €

9
TROIS AMULETTES SÉNOUFO

CÔTE D'IVOIRE

H. 3,5 à 4,7 cm

Ensemble de trois amulettes Sénoufo en bronze figurant des personnages anthropomorphes en couple. Patine remarquable et belles usures liées à la manipulation.

Ces amulettes servaient probablement à la protection des jumeaux, mais pouvaient également être des représentations de couples d'ancêtres du clan. Voir Blandin (1988, p. 88) pour des exemplaires comparables.

300/500 €



10
PAIRE DE CHEVILLÈRES

NIGERIA

Bronze

H. 17,5 cm

Paire de chevillère en bronze bombée et de forme oblongue, elles sont ornées le long des ouvertures supérieure et inférieure d'une frise en pointillés. Grande ancienneté et patine de fouille.

600/800 €





12 DEUX ORNEMENTS GURUNSI

BURKINA FASO

Bronze

H. 5,8 et 11 cm

Deux ornements Gurunsi en bronze de forme abstraite. Le plus grand, un élément d'attache pour fixer l'étrier à la selle, de forme quadrangulaire ajourée et présentant un large anneau de suspension. Un décor en relief parsème sa surface. Le plus petit, un pendentif orné de deux volutes et d'une succession de trois triangles dont les pointes extérieures se terminent par des cercles concentriques.

300/500 €

13 PENDENTIF DJENNÉ

MALI

Bronze

H. 8,5 cm

Pendentif Djenné en bronze de forme abstraite composée de trois disques. Le pourtour du disque principal est parcouru d'une frise que l'on retrouve également sur la ligne médiane. De petits cercles concentriques apparaissant sur les parties supérieure et inférieure rappellent la formes des deux disques secondaires.

300/500 €



11 SIX AMULETTES MINIATURES SÉNOUFO

CÔTE D'IVOIRE

Bronze

H. 2 à 3,1 cm

Ensemble de six amulettes miniatures Sénoufo en bronze représentant des personnages anthropomorphes. Ces objets de charme présentent tous une profonde usure liée à leur manipulation. Blandin précise que cette usure extrême ne peut être le résultat d'un portage, même long. « Il est probable que ce type d'amulettes faisait partie du matériel du devin, constitué d'objets de toutes sortes conservés dans une poterie que le devin agite et renverse sur le sol lors de ses opérations » (1988, p. 89).

400/600 €



14 AMULETTE FIGURANT TROIS PERSONNAGES

CÔTE D'IVOIRE/BURKINA FASO

H. 5,1 cm

Amulette en bronze figurant trois personnages côte à côte se tenant sur une frise ornée d'un décor abstrait. Les trois figures ont des attitudes similaires, elles se tiennent debout, les mains posées sur les hanches. Ce type d'amulette se retrouve chez les Sénoufo et les Toussian. Elles étaient prescrites par les devins.

300/500 €

15 PENDENTIF SÉNOUFO.

CÔTE D'IVOIRE

Bronze

H. 5,4 cm

Pendentif Sénoufo en bronze figurant un personnage surmontant une plaquette évasée ornée d'un décor géométrique.

Blandin précise que ces figurines à embase triangulaire, caractéristiques des Sénoufo de Korhogo, représentent des génies de la brousse. Pour s'en protéger les femmes (et parfois les hommes) portent au cou ou au bras une figurine de ce type cousue sur un support en cuir (Blandin, 1988, p. 86).

300/500 €

16
ÉLÉMENT DE PARURE GAN

BURKINA FASO

Bronze

L. 8,3 cm

Élément de parure, probablement une perle à enfiler, présentant deux bulbes polylobés d'inspiration florale. Belle patine d'oxydation verte recouverte de concrétions terreuses.

300/500 €

17
BRACELET

BURKINA FASO

Bronze

H. 10 cm - L. 15,5 cm

Bracelet constitué d'un jonc fin à partir duquel rayonnent une succession de longues pointes, ainsi qu'un élément décoratif central. Ce type de bracelet s'observe chez les Lobi et les Frafra. Belle qualité de fonte.

300/500 €



18
STATUETTE BASSA-NGE

NIGERIA

Bois

H. 20 cm

Charmante statuette représentant un personnage féminin debout sur une base ronde. Les bras détachés du corps se rejoignent au niveau du nombril.

La tête toute en rondeur est surmontée d'une coiffe en crête. Les joues sont scarifiées. Les traits du visage ont été partiellement effacés par les multiples manipulations dont la statue a fait l'objet. L'ensemble est recouvert d'une très belle patine d'usage noire nuancée et brillante.

1 000/1 500 €



19
CUILLÈRE ZULU

AFRIQUE DU SUD

Bois

H. 48 cm

Grande cuillère au manche ajouré se terminant par un anneau. Le cuilleron dessine un rond parfait.

Deux aplats de bois noirci au fer apportent rythme et couleur.

500/800 €

Provenance

Galerie Serge Le Guennan (Paris)

Publication

Des cuillères et des hommes,
S. Le Guennan, 5 Contients Editions,
2012, n° 59





20
CHEVILLÈRE

NIGERIA

Bronze

H. 12,5 cm

Chevillère en bronze hémisphérique présentant un resserrement en son centre. Deux projections latérales coniques apparaissent sur les côtés. Un décor en filigrane parcourt sa surface. Grande ancienneté et patine de fouille.

300/500 €

21
BRACELET

NIGERIA

Bronze

H. 14 cm

Bracelet de grande dimension en bronze originaire du Nigeria. En forme de disque épais mais creux, ouvert sur un côté, l'ornement est parsemé d'un décor géométrique en relief. Grande ancienneté, patine de fouille.

600/800 €

Publication
Salon de Beauté, Galerie Maine Durieu, 2013



23
DEUX PENDENTIFS PWO

BURKINA FASO

Bronze

H. 3,8 et 5,4 cm

Deux pendentifs Pwo figurant des personnages anthropomorphes. Leurs jambes sont légèrement inclinées vers l'avant, comme si ces figurines étaient assises. Ces deux bronzes présentent une grande qualité de sculpture et une patine remarquable. Les détails de l'un d'entre eux se sont estompés avec l'usage.

600/800 €



22
PENDENTIF LOBI

BURKINA FASO

Bronze

H. 11,5 cm

Rare pendentif Lobi en bronze figurant un personnage anthropomorphe. L'anneau de suspension se situant sur le côté gauche du sujet, il faut l'imaginer la sculpture allongée. Sculpture maîtrisée et patine de contact. Blandin note que ces figurines sont des amulettes individuelles fabriquées selon les instructions des esprits (Thila) pour la protection des hommes, des femmes et des enfants, considérés comme plus vulnérables, contre les mauvais esprits et les sorciers.

500/800 €

24

RÉCADE DOGOSSIÉ

BURKINA FASO

Bronze

H. 45 cm

Selon les informations de Maine Durieu, cette récade en bronze est un objet de prestige lié à la culture Dogossié. Ce peuple, proche des Sénoufo, occupe un petit territoire au sud-ouest du Burkina Faso.

Cette oeuvre pourrait être, selon André Blandin (1988), une rare récade associée à la société initiatique du *Poro*.

Cet insigne d'autorité est exceptionnel par son ancienneté, l'élégance de sa forme ainsi que par la qualité de ses ornements. La ligne en relief se terminant par deux points évoquerait un python sacré. Un objet comparable est reproduit dans l'ouvrage de référence de Blandin (*op.cit.*, p. 71).

1 000/1 500 €



25

STATUE MOSSI

BURKINA FASO

Bois

H. 76 cm

Statue-poteau sculptée dans un bois lourd, élément masculin d'un couple protecteur appartenant à un personnage de haut rang. Le couple était placé à l'extérieur, de chaque côté de la porte de la case, pour recevoir les offrandes et signaler l'autorité. La statue représente un personnage debout, les bras le long du corps légèrement dégagés, les jambes semi fléchies. La tête est ronde et la face formée de deux aplats en cœur. Forte patine d'érosion. Pour la photo d'un objet comparable prise sur le terrain, voir : C. Roy, *Art of the Upper Volta Rivers*, p. 9 et explications p. 170.

2 000/3 000 €

Provenance
Antoine Ferrari de la Salle



26
STATUETTE LOBI
 BURKINA FASO
 Bois
 H. 29 cm

Intéressante statue figurant un personnage féminin debout, le bras droit levé, le bras gauche le long du corps, la tête penchant vers la gauche. Matière croûteuse brun clair.

600/800 €



27
TÊTE AKAN
 GHANA
 Terre cuite
 H. 17,5 cm

Tête funéraire représentant un visage masculin doté d'une barbiche. Des scarifications ornent les tempes, les yeux sont mi-clos, les sourcils finement sculptés. La partie supérieure du crâne est manquante.

Le visage offre un très beau modelé, mêlant intériorité et sérénité. Ces effigies modelées dans la terre sont typiques des peuples Akan méridionaux et remontent à une période s'étalant du XVe au XVIIIe siècle. Posées sur des autels ou sur les tombes des membres importants de la communauté, ces têtes commémoraient la mémoire du chef et faisaient l'objet de libations régulières.

2 000/3 000 €

28

STATUETTE KULANGO

CÔTE D'IVOIRE

Bois et pigments

H. 42,5 cm

Rare statuette figurant un personnage féminin debout, les bras croisés dans le dos, la poitrine tombante, le ventre gravide orné de scarifications, le nombril proéminent. La tête ronde supporte une coiffe conique polylobée. Le dos, le cou et le visage sont également scarifiés. Traces de pigments blanc et bleu sur une profonde patine noire.

5 000/7 000 €

Provenance

Antoine Ferrari de la Salle





29
CINQ FLÛTES

BURKINA FASO

Bois

H. 14 à 26 cm

Ensemble de cinq flûtes d'origine Mossi, Bwa et Nuna, représentant pour deux d'entre elles une silhouette anthropomorphe aux bras écartés et rabattus sur les hanches et pour les trois autres un corps tubulaire renflé sur sa partie haute. Belles patines d'usage.

1 000/1 500 €



30
BRACELET DOGOSSIÉ

BURKINA FASO

Bronze

H. 17,5 cm

Rare bracelet Dogossié constitué d'un épais jonc ouvert, aux extrémités renflées. Au centre apparaît une imposante projection oblongue en forme de poignée inversée. Remarquable patine sombre.

300/500 €

31
HAUT DE SCEPTRE SÉNOUFO
CÔTE D'IVOIRE

Bronze

H. 27 cm

Pointe en bronze dont la base cylindrique ornée d'un décor en relief semble être destinée à recevoir un manche. La lame, non tranchante, est plate et encadrée de part et d'autre par un méplat. Grande ancienneté, patine de fouille.

400/600 €



***32**
BRACELET DINKA

SOUDAN

Ivoire

D. 14,5 cm

Beau bracelet Dinka en forme de disque plat, classiquement taillé dans deux morceaux d'ivoire reliés entre eux par de discrètes ligatures, décoré sur ses deux faces de cercles poinçonnés.

300/500 €

33
PAIRE DE CHEVILLÈRES GURUNSI

BURKINA FASO

Bronze

H. 17,7 cm

Paire de chevillères Gurunsi en bronze en forme de cylindre évasé. Un beau décor en relief apparait en surface.

600/800 €



34
TROIS ORNEMENTS FIGURANT DES OISEAUX
GURUNSI OU SÉNOUFO

CÔTE D'IVOIRE/BURKINA FASO

H. 4,2 à 7,4 cm

Ensemble de trois ornements dont un grand pendentif figurant un calao avec un anneau de suspension dans le dos, un autre plus petit avec une boucle au niveau des pattes, et une bague surmontée de deux oiseaux.

200/300 €

35
TROIS PENDENTIFS EN FORME DE TORTUE
CÔTE D'IVOIRE/BURKINA FASO

Bronze

H. 3,1 à 7 cm

Ensemble de trois pendentifs en bronze figurant des tortues stylisées. Le disque principal figure la carapace, tandis que de petites projections représentent la tête, les membres et la queue.

M. Kourouoma cité par Blandin (1988, p. 82) écrit: « La tortue portée en pendentif indique aux initiés comment aborder celui qui le porte. Les circonvolutions traduisent : le secret enfermé au centre est difficile à atteindre. »

300/500 €





36 STATUETTE LOBI

BURKINA FASO
Bois et pigments
H. 12 cm

Superbe statuette miniature, tronquée au niveau de la taille, la tête parée d'une coiffe en crête finement ciselée, le visage projeté vers l'avant, les traits délicats faisant ressortir une expression intense. Des scarifications apparaissent sous la profonde patine sombre. Le corps conserve des traces de couleur rouge.

Les Lobi sont passés maître dans l'art de sculpter de petites effigies ou amulettes, mêlant la puissance brute de l'esthétique Lobi et la délicatesse imposée par le format réduit. Notre exemplaire en témoigne avec force.

1 000/1 500 €

37 AUGE DOGON

MALI
Bois
L. 70 cm

Auge rituelle représentant un animal, fortement érodée, des décors géométriques parcourant tout son corps, le visage encore bien présent, sculpté de deux yeux, une bouche et deux grandes oreilles.

1 000/1 500 €

Publication

Presque rien, Galerie Maine Durieu, 2012, p. 40 et 41.





38
MATERNITÉ ASHANTI

GHANA

Bois

H. 47 cm

Statue représentant une femme assise sur un tabouret, tenant d'un bras son enfant et de l'autre saisissant son sein. Les pieds sont chaussés de sandales, le cou est annelé, le visage aux joues rondes est finement détaillé, surmonté d'une coiffe aux multiples tresses. Patine noire épaisse.

1 000/1 500 €



38 bis
MASQUE DAN

CÔTE D'IVOIRE

Bois, ivoire, métal, fibres végétales

H. 26 cm

Masque de course *gunye ge* figurant un visage ovale, la bouche lippue, le nez droit, deux grands yeux ronds, orné sous le menton de pendeloques en bois et de cloches en cuivre. Belle patine sombre usée par le temps et les insectes.

1 000/1 500 €



39

PAIRE DE STATUES BAOULE

CÔTE D'IVOIRE

Bois

H. 30 et 31 cm

Couple de statues, probablement *blolobla* et *blolobian* (époux de l'au-delà) représentant l'homme et la femme en pied sur une base carrée, les bras le long du corps, les visages finement travaillés et scarifiés, tout comme les corps. Belle patine de libation croûteuse.

1 000/1 500 €

40

STATUE DOGON

MALI

Bois, fer

H. 23 cm

Superbe statuette Dogon d'un grand classicisme figurant un personnage debout, les mains se rejoignant devant le visage. Une pointe en fer recourbée est fichée au sommet du crâne. Une belle patine crouteuse recouvre l'ensemble de l'objet.

3 000/5 000 €





41
MASQUE GOURO

CÔTE D'IVOIRE
Bois et pigments
H. 44 cm

Masque zoomorphe représentant l'être surnaturel *Zamble* dont les traits combinent les caractéristiques du léopard et de l'antilope. La bouche est ouverte sur une longue série de dents, les yeux mi-clos disposés de part et d'autre d'un bourrelet centrale, le front prolongé par une paire de cornes. La face est décorée de multiples scarifications et rehaussée d'une vive polychromie noire, rouge et jaune.

600/800 €



42
TÊTE VOTIVE LOBI

BURKINA FASO
Bois
H. 24 cm

Tête d'ancêtre baathil posée sur un long cou, les traits du visage bien marqués, portant une coiffe en calotte. Bois à patine claire érodée.

400/600 €

43
STATUETTE LOBI

BURKINA FASO
Bois
H. 28 cm

Statue représentant un personnage dont ne subsiste que le buste et la tête, les jambes ayant été probablement détruites par les xylophages. Le sculpteur a su donner à l'expression du visage une belle intériorité. Superbe patine rituelle croûteuse.

800/1 200 €

44
STATUETTE LOBI

BURKINA FASO
Bois
H. 27,5 cm

Statue figurant un personnage masculin debout, les bras le long du corps légèrement décollés, le crâne surmonté d'une coiffe en crête. Beaux volumes et superbe patine rituelle croûteuse.

800/1 200 €

45

MARTEAU À MUSIQUE BAOULÉ

CÔTE D'IVOIRE

Bois et métal

H. 28 cm

Marteau à musique au manche torsadé, sculpté au sommet d'un masque buffle *bonu amuin* enserré dans un heurtoir en arc de cercle finement décoré de motifs géométriques. Belle patine d'usage. Petite cassure sur le sommet.

600/800 €

46

MARTEAU À MUSIQUE BAOULÉ

CÔTE D'IVOIRE

Bois et fibres végétales

H. 24 cm

Marteau à musique dont le manche finement travaillé en entrelacs sur plusieurs registres supporte en son sommet un heurtoir en arc de cercle gravé de motifs géométriques et décoré d'un masque buffle *bonu amuin*. Belle matière d'usage.

600/800 €

47

STATUETTE

CÔTE D'IVOIRE/BURKINA FASO

Bronze

H. 5 cm

Statuette fragmentaire particulièrement ancienne provenant du Burkina Faso ou de Côte d'Ivoire, pays de prédilection de Maine Durieu. La sculpture rigoureuse de ce bronze, figurant un personnage stylisé, est magnifiée par son usure prononcée. Belle patine sombre.

400/600 €

48

DEUX STATUETTES LOBI

BURKINA FASO

Bronze

H. 4,5 cm chacun

Ensemble de deux statuettes probablement Lobi en bronze représentant des personnages anthropomorphes. Belle qualité de sculpture et patine d'usage liée à la manipulation.

300/500 €





49
CINQ PENDENTIFS EN BRONZE SÉNOUFO À DÉCOR GÉOMÉTRIQUE
 BURKINA FASO
 H. 4,4 à 10,6 cm
 Ensemble de cinq pendentifs en bronze provenant majoritairement du Burkina Faso. Leur forme variée est principalement abstraite. Il s'agit de pendentifs de protection contre les maladies et les mauvais esprits. Les modèles en croissant seraient en relation avec la position de la lune lors de la naissance (Blandin, 1988, p. 64).

400/600 €



50
SCULPTURE SÉNOUFO
 CÔTE D'IVOIRE/BURKINA FASO
 Bronze
 H. 4,9 cm
 Sculpture en bronze figurant deux personnages côte à côte se tenant sur une frise étroite. L'attitude de ces figures est identique: debout, les mains sur les hanches, expressions comparables. Il pourrait s'agir d'un couple ou de jumeaux. Belle qualité de sculpture et patine remarquable.

300/500 €



51
BRACELET TOUSSIAN
 BURKINA FASO
 Fer
 H. 9 cm - D. 10,5 cm
 Bracelet constitué d'un fin jonc en fer torsadé sur lequel est appliqué perpendiculairement une tête de buffle ciselée dans une plaque du même métal. Travail particulièrement fin. Très belle patine.

400/600 €



52
PENDENTIF EN FORME DE TORTUE
 CÔTE D'IVOIRE/BURKINA FASO
 Bronze
 H. 7,2 cm

Superbe pendentif en bronze figurant une tortue. La carapace oblongue est parcourue d'un décor incisé alternant entre stries et damiers. Les membres ainsi que la queue présentent des points de fixation. Très belle qualité de sculpture.

400/600 €

53
PENDENTIF AJOURÉ GAN
 BURKINA FASO
 Bronze
 H. 6,8 cm
 Pendentif en bronze Gan figurant trois frises superposées constituées d'un double arc de cercle. Une tête de serpent stylisée apparaît au sommet.

200/300 €

54

PALETTE DE DANSE SÉNOUFO

CÔTE D'IVOIRE

Bronze

H. 39 cm

Cette rare palette de danse Sénoufo en bronze est constituée d'un disque principal en dessous duquel apparaît un long manche effilé, orné à ses extrémités d'un fin décor géométrique.

A la fin de l'initiation du *Poro*, les grands initiés reçoivent une palette de danse comparable, symbole du chemin initiatique parcouru. Arborant cet insigne de prestige, les hommes dansent devant la communauté réunie.

600/800 €



55

56

55

CLOCHE

NIGERIA, BAS-NIGER

Bronze

H. 17,5 cm

Ancienne cloche en bronze ornée d'un décor abstrait en relief. Seul un bandeau central est laissé en réserve. Très belle patine de fouille.

300/500 €



54

56

CLOCHE

BURKINA FASO

Bronze

H. 13 cm

Belle cloche en bronze ornée d'un décor abstrait en relief. Les volutes rappellent l'iconographie que l'on retrouve au Burkina Faso, notamment chez les Gurunsi.

300/500 €



57
COUTEAU DE JET

SOUDAN

Fer

H. 47 cm

Couteau de jet en fer constitué d'une lame martelée se divisant en trois branches. Ces dernières se terminent en larges pointes de flèche. La surface de l'arme est parcourue de lignes gravées accompagnant la forme générale.

200/300 €

58
MONNAIE KWÉLÉ

GABON

Fer

H. 51 cm

Monnaie Kwélé en fer imitant la forme d'une immense pointe de flèche. Il s'agit ici d'un exemplaire de grande qualité.

200/300 €

59
COUTEAU DE JET N'GOMBÉ

RÉPUBLIQUE DÉMOCRATIQUE DU CONGO

Fer, cuir

H. 55,5 cm

Élégant couteau de jet N'gombé de grande dimension. La poignée est recouverte de cuir.

600/800 €

60
STATUETTE LOBI

Burkina Faso

Bois

H. 20 cm

Belle statuette figurant un personnage debout, les bras le long du corps, le nombril proéminent, le visage empreint d'intériorité. Superbe matière d'usage.

600/800 €

61
STATUETTE LOBI

BURKINA FASO

Bois

H. 17,5 cm

Belle statuette représentant un personnage féminin, debout, les bras le long du corps, le nombril proéminent. Epaisse patine noire liée à l'usage rituel.

600/800 €





62
ETRIER DE POULIE BAOULÉ

CÔTE D'IVOIRE

Bois

H. 17,5 cm

Etrier de poulie de métier à tisser surmonté d'un masque zoomorphe *Goli Glin* posé sur un cou annelé. L'étrier lui-même est décoré de motifs géométriques incisés. Profonde matière d'usage.

1 000/1 500 €

63
ETRIER DE POULIE BAOULÉ

CÔTE D'IVOIRE

Bois

H. 15 cm

Etrier de poulie de métier à tisser surmonté d'un beau visage à l'expression sensible, la coiffe finement travaillée. Superbe patine épaisse et brillante. Le bras droit de l'étrier a été réparé selon la méthode indigène. Petit accident sur la partie haute.

1 000/1 500 €

64
ETRIER DE POULIE BAOULÉ

CÔTE D'IVOIRE

Bois

H. 18,5 cm

Etrier de poulie de métier à tisser surmonté d'une tête au visage délicat, les yeux mi-clos, l'expression sereine. Des scarifications ornent le front, les tempes et le cou. La coiffe est finement travaillée. Belle matière d'usage.

1 000/1 500 €

65
LANCE-PIERRE BAOULÉ

CÔTE D'IVOIRE

Bois

H. 15,5 cm

Charmant lance-pierre dont le manche est orné d'un masque buffle Baoulé. Le caoutchouc qui servait à projeter la pierre a disparu. La très belle patine brillante et profonde témoigne de son usage intensif.

300/500 €

66
ETRIER DE POULIE DJIMINI

CÔTE D'IVOIRE

Bois

H. 18 cm

Intéressant étrier de poulie de métier à tisser, surmonté d'un visage s'apparentant aux masques du *do* classiques de la culture Djimini : le visage aux yeux mi-clos, les arcades perpendiculaires à l'arête du nez fine et droite, de petites « jambes » dépassant de chaque côté de la face (un rappel de la parenté des masques Djimini avec les célèbres masques *kpélié* des Senoufo voisins), le front scarifié surmonté d'une paire de larges cornes. Belle matière d'usage.

1 200/1 700 €



67
DEUX PENDENTIFS LOBI FIGURANT UN SERPENT

BURKINA FASO

Bronze

L. 10,8 et 11,2 cm

Ensemble de deux pendentifs Lobi en forme de serpent ondulé. Le thème du serpent est l'un des sujets les plus représentés chez les Lobi. Il s'agit souvent de la vipère *Bitis*, l'un des plus venimeux de la brousse. Ces bijoux en bronze servaient vraisemblablement d'amulettes protectrices.

300/500 €

68
ETRIER DE POULIE SÉNOUFO

CÔTE D'IVOIRE

Bois

H. 11 cm

Superbe étrier de poulie de métier à tisser représentant un calao debout sur ses jambes, dans une posture anthropomorphe, les ailes déployées, la tête droite au bec tombant, les yeux exorbités. Belle matière d'usage.

1 500/2 000 €



69
SIFFLET MOSSI

BURKINA FASO

Bois et fibres végétales

H. 30 cm

Grand et beau sifflet Mossi représentant un personnage stylisé, les bras écartés et les mains posées sur les hanches. Un petit collier de fibres attaché autour du cou. Superbe patine noire légèrement croûteuse.

1 000/1 500 €

70

STATUE LOBI-BIRIFOR

BURKINA FASO

Bois

H. 59 cm

Remarquable statue figurant un personnage féminin debout, les membres en partie amputés par l'usage et le temps. La jambe gauche est manquante, la jambe droite arrêtée au niveau de la cheville. Le bras droit est brisé au-dessus de la pliure du coude et le bras gauche a disparu au-dessous de l'épaule. Malgré ces amputations, la maestria avec laquelle l'artiste a sculpté son sujet reste intacte. Les membres sont fins, les lignes tendues, le modelé sensuel et gracieux. Les bras sont bien détachés du buste svelte. La poitrine puissante est solidement accrochée aux épaules droites. Le visage est finement modelé, les yeux mi-clos, les narines délicatement ourlées, les lèvres parées chacune d'un labret, le crâne porte la coiffe *yuu-bilami* en forme de calotte.

Le bois est particulièrement lourd et dense, couvert d'une sublime patine brune, presque laquée, polie par les manipulations et les usages rituels.

Notre statue peut ainsi sans nul doute être rattachée au style dit de « Gbokho », du nom du village de Gbokho Gbalathi, où ont exercé plusieurs générations de sculpteurs dont le plus ancien – Sona Pale – développa son style caractéristique dans les années 1860. Compte tenu des qualités de notre statue, de son ancienneté et de ses traces d'usage, il est possible qu'elle fut exécutée de la main du grand maître lui-même.

8 000/12 000 €





71

SIÈGE SENOUFU

CÔTE D'IVOIRE

Bois et métal

H. 55 cm – L. 64 cm

Siège de dignitaire Senoufo reposant sur quatre pieds décorés d'inserts en métal, le dossier légèrement incurvé, l'assise finement gravée de motifs géométriques. Matière d'usage.

500/800 €

72

CHAISE DAN

CÔTE D'IVOIRE

Bois et cuir

H. 35 cm – L. 35 cm

Petite chaise à l'assise plate rectangulaire posée sur quatre pieds courts, le dossier constitué de trois montants ligaturés. Belle patine d'usage.

500/800 €

73

VINGT-DEUX ÉLÉMENTS AKAN

CÔTE D'IVOIRE/GHANA

Bois, feuilles d'or

D. 2 à 30 cm

Ensemble d'objets en bois Akan pour la plupart recouverts de feuille d'or notamment un couteau, une trompe, dix plaquettes rectangulaires, quatre ornements, quatre épingles à cheveux, et deux montres factices.

1 000/1 500 €





74

COLLIER AKAN

CÔTE D'IVOIRE/GHANA

Or

L. 88 cm

Grand collier Akan constitué de vingt-deux éléments en or natif et de perles. Les pendants en métal précieux sont de forme et de taille variées (rond, quadrangulaire, ou oblong).

Ces colliers constituaient une parure de prestige destinée à une élite.

2 000/3 000 €



75

PENDENTIF AKAN

CÔTE D'IVOIRE/GHANA

Or

D. 7 cm

Pendentif Akan circulaire au centre duquel apparaît un visage humain inscrit dans une série de rayons évoquant la forme du soleil. Le visage est traité avec finesse et sobriété. Travail d'une grande élégance. Or bas titre.

2 000/3 000 €

Publication

Salon de Beauté, Galerie Maine Durieu, 2013.



76

QUATRE BAGUES AKAN

CÔTE D'IVOIRE/GHANA

Or

D. 2,5 à 4,5 cm

Ensemble de quatre bagues Akan en or natif dont une de grandes dimensions.

400/600 €

77

TRENTE-DEUX PERLES RECTANGULAIRES AKAN

CÔTE D'IVOIRE/GHANA

Or

L. 1,5 à 5,5 cm

Ensemble de trente-deux perles rectangulaires et discoïdales en or natif Akan.

1 000/1 500 €





78

PENDENTIF KOULANGO

CÔTE D'IVOIRE

Or

H. 2 cm

Rarissime pendentif en or Koulango figurant un personnage anthropomorphe stylisé. Il est représenté les jambes fléchies, probablement à genou, les mains posées sur les cuisses. Son visage sobre, marqué de deux points symbolisant les yeux, est tourné vers le ciel. Le nez et la bouche ne sont pas représentés, le menton tendu vers l'avant est prognathe. Deux projections, semblables à des antennes, figurent les oreilles.

Cet objet correspond en tout point à l'iconographie des pendentifs Koulango que l'on retrouve en grande majorité en bronze. Les modèles en or sont en revanche d'une grande rareté. Le premier exemplaire référencé a été reproduit sur une planche en 1756 au milieu d'antiquités égyptiennes. Lire à ce propos l'article de Max Itzikovitz paru dans *Arts d'Afrique Noire* n° 16 (1975, pp. 8-11).

8 000/12 000 €

Publication

Goy B., Itzikovitz M. *Bronzes d'Afrique, de la Volta au Bandama*, 2012, p. 51

Neyt F., *Trésors de Côte d'Ivoire*, 2014, p. 279, fig. 202





80
POIDS FIGURANT UNE TÊTE

CÔTE D'IVOIRE/GHANA

Bronze

H. 3 cm

Poids à peser la poudre d'or Akan en forme de tête humaine stylisée. Le front ample est cerné d'une coiffe constituée d'une série de boucles. Deux grands yeux encadrent un nez étroit. Belle qualité de fonte et de sculpture.

500/700 €

81
POIDS

CÔTE D'IVOIRE/GHANA

Bronze

H. 11,5 cm

Poids à peser la poudre d'or Akan en forme de sabre. La garde est formée par deux crânes de singe. Très belle qualité de sculpture.

Les sabres d'États sont des symboles de puissance politique et religieuse qui peuvent être remis à des messagers royaux.

200/300 €

82
POIDS

CÔTE D'IVOIRE/GHANA

Bronze

H. 4,8 cm

Poids à peser la poudre d'or Akan en forme de tête de buffle stylisée.

200/300 €

79
MASQUETTE BAOULÉ

CÔTE D'IVOIRE

Bronze

H. 4,8 cm

Élégante masquette Baoulé présentant un visage fin, relativement réaliste. Une coiffe en forme de croissant surmonte un large front. Une expression douce émane des yeux percés et de la bouche entrouverte. Très belle qualité de sculpture, et patine d'usage sombre.

Lahaderne, cité dans le catalogue de la galerie Schoffel-Valluet, évoque un proverbe baoulé se rattachant à ce type de représentation: « une tête seule ne peut délibérer. Tous les hommes ont une tête, mais leurs têtes ne se ressemblent pas ».

1 000/1 500 €

Provenance

Alain Schoffel, Plouguil

Galerie Schoffel-Valluet, Paris

Publication

Schoffel-Valluet (éd.), *Premiers regards sur la sculpture en Côte d'Ivoire*, Paris, 2012, pp. 10 et 47, cat. 7

Exposition

Paris, *Premiers regards sur la sculpture en Côte d'Ivoire*, Galerie Schoffel-Valluet, 2012





83

POIDS AKAN FIGURANT UNE TÊTE

CÔTE D'IVOIRE/GHANA

Bronze

H. 3,5 cm

Poids à peser la poudre d'or Akan figurant une tête anthropomorphe ornée d'une coiffe complexe à tresses. Belle sculpture et superbes usures liées à sa manipulation.

400/600 €

Provenance

Jean-Michel Huguenin, Paris, début des années 1960

M. Sussman, Biarritz

Galerie Schoffel-Valluet, Paris

Publication

Schoffel-Valluet (éd.), *Premiers regards sur la sculpture en Côte d'Ivoire*, Paris, 2012, pp. 47 et 129, cat. 9

Exposition

Paris, *Premiers regards sur la sculpture en Côte d'Ivoire*, Galerie Schoffel-Valluet, 2012

84

POIDS AKAN FIGURANT UN PERSONNAGE

CÔTE D'IVOIRE/GHANA

Bronze

H. 7 cm

Poids à peser la poudre d'or Akan figurant un personnage assis sur un tabouret, la main droite repliée sur la poitrine, les jambes croisées. Remarquable sculpture d'une grande ancienneté. Belles usures liées à la manipulation de ce peson.

600/800 €

Provenance

Charles Boer, Paris

Maître Belloncle, Issy-les-Moulineaux,

Art nègre: collection particulière de M. Charles

Boer, 23 avril 1975, lot 145

85

POIDS AKAN

BRONZE.

Côte d'Ivoire/Ghana

H. 4,1 cm

Poids à peser la poudre d'or Akan en forme de personnage au corps ondulé, aux genoux fléchis et aux bras amples. Sculpture dégageant un grand dynamisme.

300/500 €



86
STATUETTE BAMILEKE

CAMEROUN
Bois et perles
H. 12,5 cm

Statuette de protection *mu'po* représentant un personnage debout, les jambes fléchies, les bras collés au corps se rejoignant sur le sternum. Le visage est expressif, la bouche ouverte. Les hanches sont décorées d'une ceinture de petites perles blanches. Belle patine d'usage.

600/800 €

87
STATUETTE BAMILÉKÉ

CAMEROUN
Bois
H. 17 cm

Belle statuette *mu'po* masculine debout les mains sur sa poitrine, le ventre proéminent, le sommet du crâne percé pour y placer une charge magique. Superbe et profonde patine d'usage brune.

1 200/1 800 €

88
STATUETTE BAMILEKE

CAMEROUN
Bois
H. 14,5 cm

Statuette de protection *mu'po* représentant un personnage debout, le ventre gravide, les mains placées sous le menton, la bouche ouverte. Superbe patine d'usage presque laquée.

1 000/1 500 €

89
STATUETTE BAMILEKE

CAMEROUN
Bois, charge, fibres végétales
H. 11,5 cm

Statuette de protection *mu'po* représentant un personnage masculin aux jambes fléchies, les bras collés au corps se rejoignant sur le sternum. Le visage est expressif, les oreilles décollées, la bouche ouverte.

Le dos a été partiellement évidé pour accueillir une charge magique dont il reste des traces. Belle patine d'usage croûteuse.

800/1000 €

Provenance
Galerie Renaud Vanuxem (Paris)

Publication
Miniatures, Galerie Renaud Vanuxem, 2012

90
COUPE BAMOUM

CAMEROUN

Bois, clous

H. 23 cm

Élégante coupe de forme oblongue soutenue par quatre pieds angulés. L'ensemble reposant sur un socle plat reprenant la forme de la coupe. Un décor constitué de clous de tapissier parsème la surface de l'objet. Belle patine d'usage.

500/800 €



90



91

91
DEUX BOÎTES KUBA

RDC

Bois, pigments, clous de tapissier

L. 21 et 27 cm

Ensemble de deux boîtes à fard en demi-lune décorées pour l'une d'un visage et pour l'autre de trois cornes, le tout agrémenté de nombreux motifs géométriques et de clous de tapissiers. Belles et épaisses matières d'usage ayant rempli les creux.

500/800 €

92
AMULETTE TSHOKWE

ANGOLA

Bois, pigments

H. 6 cm

Charmante amulette ayant probablement fait partie autrefois d'un ensemble divinatoire conservé dans un panier. Le personnage représenté dans des traits stylisés possède de grands bras qui descendent le long du corps puis remontent pour saisir le menton. Patine rituelle rouge et brillante.

300/500 €

Provenance

Collection privée (New York)

Galerie Renaud Vanuxem (Paris)

93
OBJET DE DIVINATION LUBA

RDC

Bois

H. 13,5 cm

Objet de divination katatora sculpté dans la forme classique d'un corps évidé surmonté d'une tête. Le devin et son « patient » devaient tenir l'un et l'autre l'objet en passant leur index dans l'orifice, connexion cosmique nécessaire au devin pour accomplir son oracle. La tête a été en partie évidée par l'action des xylophages mais l'objet conserve sa superbe patine d'usage brun-noir contrastée et brillante.

400/600 €



92

93

Publication

Miniatures, galerie Renaud Vanuxem, 2012



94
CINQ POIRES À POUDRE KONGO

BOIS

H. 8,5 à 11 cm

Ensemble de cinq poires à poudre sphériques décorées pour certaines de motifs géométriques. Un bouchon rapporté sur deux d'entre elles, et manquant sur une autre. Belles matières d'usage.

400/600 €

95
TORQUE FANG

GABON

Bronze

H. 15 cm

Torque Fang en bronze prenant la forme d'un épais fer à cheval nervuré. La partie centrale reçoit un fin décor gravé. Belle patine claire.

300/500 €



***96**
CUILLÈRE BOA

CONGO RDC

Ivoire

H. 14,5 cm

Belle cuillère de forme classique taillée dans un morceau d'ivoire, le manche ajouré en son centre, le cuilleron profond de forme ovale. Belle patine d'usage.

1 000/1 500 €

Provenance

Collection Liuba et Ernesto Wolf

Artcurial, Paris, 10 décembre 2014, n°101

***97**

PENDENTIF LUBA OU SONGYE DE L'EST

Congo RDC

Ivoire

H. 18,5 cm

Superbe pendentif de dignitaire en forme de croissant, taillé dans une défense d'hippopotame, orné en son sommet d'une tête d'ancêtre dont les traits ont été effacés par les manipulations et les frottements. Le corps est percé de deux trous latéraux qui permettaient de porter l'objet en pendentif. La cavité centrale permettait l'ajout de substances magiques qui conféraient à la parure un véritable pouvoir talismanique. Magnifique patine d'usage de couleur miel.

3 000/5 000 €

Provenance

Marc Léo Félix (Bruxelles)

Collection privée (USA)

Galerie David Serra (Barcelone)

Publication

Black hands white gold, Ivory sculpture in Congo, vol. 4, dirigé par Marc Léo Félix, juin 2012, p. 250

Rites, danses et parures, Galerie David Serra, 2012

Salon de beauté, Galerie Maine Durieu, 2013



98

STATUETTE BEMBÉ

CONGO RDC

Bois et perles

17,5 cm

Belle statuette figurant un personnage féminin debout, les bras repliés, la main droite ouverte vers le ciel, la main gauche manquante. L'ensemble du ventre est couvert de fines scarifications en chevrons. Les yeux sont sertis de petites perles blanches. Les pieds sont manquants. Un trou entre les jambes servait à insérer une charge magique. La patine nuancée s'étend du brun clair sur le bas du corps (enroulé traditionnellement dans un morceau d'étoffe aujourd'hui disparue) au brun foncé sur la partie supérieure du personnage (soumise aux manipulations et onctions qui ont assombri la teinte).

1 000/1 500 €



99

CUILLÈRE

CONGO RDC

Bois

D. 19 - L. 26,5 cm

Élégant objet usuel au large cuilleron, le manche orné de lignes incisées. Belle patine sombre.

500/800 €

Provenance

Collection Liuba et Ernesto Wolf

Artcurial, Paris, 10 décembre 2014, n° 108

100

POIGNARD TOUAREG ET SON FOURREAU

NIGER

Fer, bois, cuir

H. 44 cm

Longue épée à lame de fer et au manche en bois sculpté recouvert de cuir. Le fourreau reçoit un décor abstrait dessiné par les coutures

200/300 €

101

ÉPÉE SALAMPASU ET SON FOURREAU

CONGO RDC

Fer, cuir

L. 58 cm

Longue épée à lame de fer et au manche en bois sculpté. La poignée, présentant une superbe patine d'usage, est ornée de quelques clous de tapissier. Le fourreau en cuir teinté reçoit un décor abstrait particulièrement élégant.

400/600 €

102

ÉPÉE BAOULE

CÔTE D'IVOIRE

Fer, bois

H. 41,5 cm

Belle épée Baoulé dont la lame en pointe prend la forme d'une feuille gravée de lignes. Le manche en bois, particulièrement travaillé, reçoit un riche décor géométrique, tandis que la poignée est sculptée d'une succession d'éléments imbriquées. Belle patine d'usage.

300/500 €



103

CHARME LUBA

CONGO RDC

Bois

H. 7,5 cm

Petit charme sculpté dans un bois clair, représentant un personnage féminin la main droite posée sur l'épaule et la gauche sur l'abdomen, le sexe bien marqué, la tête ronde ornée d'une coiffure raffinée. Un trou latéral permettait de fixer l'amulette à une petite corde.

1 000/1 500 €

Provenance

Collection Bernard et Bertrand Bottet (Nice)

Christie's Paris, 14 juin 2011, n° 35

Publication

Collection Bernard et Bertrand Bottet, Amrouche Pierre, p. 262, fig. 35

104

PENDENTIF PENDE

CONGO RDC

Os

H. 5,5 cm

Pendentif *ikoko* représentant un masque *giwoyo* doté d'une barbe et d'une coiffe en calotte. Le visage emprunt d'une belle intériorité. Trou de portage. Surface polie par les manipulations et l'usage.

500/800 €



103

104



105

105

TROIS ARTEFACTS KUBA

CONGO RDC

Bois

L. 12 à 25 cm

Ensemble de trois objets comprenant : un clystère cylindrique décoré de larges sillons disposés en lignes brisées, une boîte à fard rectangulaire et une boîte à fard en demi-lune, ces deux dernières décorées de nombreux motifs géométriques et de clous de tapissier. Très belle matière d'usage sur l'ensemble.

300/500 €



106
STATUETTE TÉKÉ

CONGO RDC

Bois

H. 29,5 cm

Statuette *buti* présentant un personnage masculin debout les jambes légèrement fléchies. La charge magique qui ceinturait la sculpture a disparu, laissant voir la surface érodée du buste. Le visage porte une barbiche, les joues sont ornées de scarifications, la tête est parée d'une coiffe en crête. Belle patine croûteuse.

500/800 €

107
STATUETTE TÉKÉ

CONGO RDC

Bois, tissu, matières minérales

H. 21 cm

Statue à pouvoirs *buti* représentant un personnage en pied, le corps entouré d'une charge composée de terre, de tissu et incorporant d'autres éléments magiques non identifiables. La tête est surmontée d'une coiffe en crête, les joues sont scarifiées. Belle patine rituelle.

500/800 €

108

AMULETTE SUKU

CONGO RDC

Bois, perles, tissu, fibres végétales

H. 6,5 cm

Amulette probablement Suku figurant un buste humain en bois emmaillotté dans une charge magique (tissu et fibres végétales) l'ensemble étant monté sur un collier de perles de verre de couleur rouge. Belle patine d'usage.

1 000/1 500 €



109

PENDENTIF GAN FIGURANT UN SERPENT

BURKINA FASO

Bronze

H. 10,5 cm

Pendentif en bronze figurant un serpent au corps ondulé, et à la tête triangulaire. Le visage est marqué par deux yeux sphériques et par un important renflement au niveau du museau.

800/1 200 €

Publication

Métal, Galerie Maine Durieu, 2013, n.p.

Exposition

Métal, Galerie Maine Durieu, 2013



110

DEUX PENDENTIFS GAN FIGURANT UN SERPENT

BURKINA FASO

Bronze

H. 7 et 9 cm

Deux pendentifs en bronze figurant un serpent au corps ondulé, et à la tête triangulaire. Des formes sphériques marquent les yeux. L'un d'entre eux présente un important renflement au niveau du museau.

600/800 €

Publication

Durieu M., Goy B., *Bronzes Gan. La spirale du serpent*, Sépia, 2005, pp. 38 et 114



111
PENDENTIF GAN

BURKINA FASO
Bronze

H. 13 cm

Pendentif fragmentaire en bronze de forme courbe présentant une importante patine attestant de son ancienneté. Deux têtes de reptiles semblent apparaître à l'intérieur de l'arc.

400/600 €

Publication

Durieu M., Goy B., *Bronzes Gan. La spirale du serpent*, Sépia, 2005, pp. 91 et 123

112
ORNEMENT DE CHEVILLE GAN

BURKINA FASO

Bronze

H. 22,4 cm

Ornement de cheville Gan en bronze figurant un serpent. Son corps est représenté par un entrelacs de lignes brisées. La tête en pointe de flèche est ponctuée par deux yeux sphériques, l'extrémité de la queue triangulaire. Belle patine de fouille.

Voir Durieu et Goy (2005, p. 52) pour un ornement comparable.

400/600 €

113
DEUX ORNEMENTS DE CHEVILLES GAN

BURKINA FASO

Bronze

H. 25 et 29,5 cm

Deux chevillères Gan en bronze figurant des serpents stylisés, leur tête en pointe, leur corps parcouru de lignes sinusoïdales. Belle qualité de sculpture.

600/800 €



114

COUPLE GAN

BURKINA FASO

Bronze

H. 8,5 et 8,8 cm

Important couple de statuette gan en bronze figurant deux personnages anthropomorphes debout, les mains sur les hanches. Les têtes portent une coiffure en casque, striée, les yeux écartés en forme de cauris encadrent un nez court. La bouche est prognathe, le menton absent.

« Les statuettes anthropomorphes incarnent l'esprit des « génies » chez les Gan ; elles servent à leur usage personnel, créant le lien avec les forces occultes pendant l'exercice de la divination » (Durieu et Goy, 2005, p. 101).

3 000/5 000 €



115

PENDENTIF GAN FIGURANT UN SERPENT

BURKINA FASO

Bronze

H.12 cm

Superbe pendentif en bronze figurant un serpent au corps stylisé. La tête en pointe de flèche est marquée par trois lignes directrices.

Deux yeux sphériques, un renflement au niveau du museau et des appendices latéraux animent la surface. Le cou reçoit un décor quadrillé, le corps est ondulé, tandis que la queue se termine en s'évasant. Très belle qualité de forge et patine remarquable.

2 000/3 000 €



116
IMPORTANT BRACELET GAN
 BURKINA FASO

Bronze
 H. 30,5 cm

Important bracelet Gan de grande dimension figurant un serpent lové au corps ondulé. Il est constitué d'une épaisse plaque de bronze dont la surface est parsemée d'un décor complexe, gravé et en relief : lignes droites, zigzags, pointillés, et représentations de serpents.

La tête du sujet principal est de forme triangulaire. Deux appendices en relief marquent les yeux, tandis qu'une barre transversale souligne la pointe du museau.

Il s'agit à notre connaissance du plus important bracelet Gan recensé. Il se distingue tant par ses dimensions que par la finesse de sa sculpture et par sa patine remarquable. Cet objet exceptionnel, resté longtemps dans la collection de Maine Durieu, a attisé toutes les convoitises. Il s'agit de la toute première fois qu'il apparaît sur le marché.

Voir Goy B., et Itzikovitz M. (2012, p. 165, cat. 72) pour un bracelet à l'iconographie comparable, bien que de plus petite dimension.

La représentation du serpent est la thématique centrale de l'art Gan. Le serpent est associé au mythe fondateur du *Torfan*. Le *Torfan* est un animal mythique représenté sous la forme d'un serpent et dont la force et la puissance sont symbolisées à travers le métal. Posséder un *Torfan* donne le pouvoir de lutter contre le mal.

30 000/50 000 €





117

BRACELET GAN EN FER FIGURANT UN SERPENT

BURKINA FASO,

Bronze

L. 21,3 cm

Torque Gan en bronze de grande dimension formé par un jonc de large section présentant des renflements à ses extrémités et en son centre. Deux têtes de serpent stylisés apparaissent au niveau de l'ouverture. Très belle qualité de fonte.

500/800 €

Publication

Durieu M., Goy B., *Bronzes Gan. La spirale du serpent*, Sépia, 2005, pp. 70 et 119

118

TORQUE GAN

BURKINA FASO,

H. 17 cm

Bracelet en fer figurant un serpent, le corps ondulé faisant office de jonc.

Un bracelet comparable est reproduit page 59 du catalogue d'exposition *Bronze Gan: la spirale du serpent* (2005).

Le texte nous apprend que: « les bracelets appelés *dekoggoro* sont des fétiches importants destinés à protéger le bras des combattants pendant un corps à corps. Ils peuvent également prédire le décès d'un roi selon le côté où ils apparaissent lorsqu'ils sont déterrés ».

Voir également un exemplaire comparable de la collection Bordier in Ader, 26 mai 2020, lot 127

1 000/1 500 €



119
PENDENTIF GAN FIGURANT UN
SERPENT

BURKINA FASO

Bronze

H. 7 cm

Pendentif en bronze figurant un serpent
au corps ondulé, et à la tête triangulaire.
Deux formes sphériques marquent les
yeux.

300/500 €

120
PENDENTIF GAN FIGURANT UN
SERPENT

BURKINA FASO

Bronze

H. 10 cm

Pendentif en bronze figurant un serpent
au corps ondulé, et à la tête triangulaire.
Le visage est marqué par deux yeux
sphériques et par un important
renflement au niveau du museau.

500/800 €

Publication

Durieu M., Goy B., *Bronzes Gan. La spirale
du serpent*, Sèpia, 2005, pp. 38 et 114



121
SERPENT GAN À DEUX TÊTES

BURKINA FASO

Bronze

H. 19,2 cm

Sculpture Gan en bronze figurant un serpent à deux têtes et au
corps particulièrement ondulé. Les têtes triangulaires des reptiles
sont marquées par deux yeux protubérants et se terminent par
un important renflement au niveau du museau. Deux appendices
latéraux encadrent le visage. Très belle patine nuancée.

Ces ornements sont généralement décrits comme des chevillères.
Suspendus à la jambe, ils étaient censés apporter à leur
propriétaire une protection contre les morsures de serpent et
éloigner les mauvais esprits.

2 000/3 000 €

Publication

Métal, Galerie Maine Durieu, 2013,
Durieu M., Goy B., *Bronzes Gan. La spirale du serpent*, Sèpia, 2005, pp.
53 et 116

Exposition

Métal, Galerie Maine Durieu, 2013



122

122
SERPENT GAN À DEUX TÊTES

BURKINA FASO

Bronze

H. 22,3 cm

Grande sculpture longiligne en bronze figurant un serpent ondulé à deux têtes (l'une d'entre elles étant manquante). Le corps présente une surface lisse parcourue d'une arête dorsale, tandis que le cou et la tête sont ornés d'un décor détaillé. Belle qualité de sculpture.

1 000/1 500 €

123
STATUETTE GAN

BURKINA FASO

Bronze

H. 7,8 cm

Statuette Gan en bronze figurant un personnage anthropomorphe debout, les mains posées sur les hanches. Importante patine d'usage.

500/800 €

Publication

Durieu M., Goy B., *Bronzes Gan. La spirale du serpent*, Sépia, 2005, pp. 103 et 124



123

124
BRACELET GAN

BURKINA FASO

Bronze

H. 10,5 cm

Bracelet Gan en bronze prenant la forme d'un serpent au corps ondulé, la tête dépassant largement du jonc. Le visage de l'animal est marqué par deux gros yeux en relief constitués d'une succession de cercles concentriques. Le museau se termine par un fort renflement, et deux appendices latéraux apparaissent de part et d'autre de la tête. Grande qualité de sculpture et belle patine de fouille. Une partie du bracelet est manquante. Voir Durieu, Goy, p. 113 pour des exemplaires comparables.

1 000/1 500 €



124

125

CLOCHE GAN

BURKINA FASO

Bronze

H. 26 cm

Rare cloche Gan en bronze de forme ronde et ventrue, s'ouvrant en sa moitié inférieure. Le pourtour en orné d'une frise aux motifs abstraits, le centre étant marqué de trois cercles. De par ses dimensions, en tenant compte de la quantité non négligeable de bronze nécessaire à sa confection, et son ornementation, il s'agit d'un objet de la plus haute importance.

Remarquable patine de fouille.

« Ces objets appartiennent aux grands chefs spirituels et, selon la coutume, étaient enterrés dans des lieux secrets et « sacrés ». Ils ne sortaient des terre que pour annoncer de grandes nouvelles, le déplacement d'un roi, son retour au village, son décès ou celui d'un membre de la famille royale et participaient aux funérailles.

Les cérémonies terminées, ces objets étaient à nouveau enterrés retrouvant leur cachette secrète jusqu'au prochain événement » Durieu et Goy (2005, p. 81).

3 000/5 000 €



D'après Maine Durieu (2005, p.35), « le nombre de têtes de chaque pendentif est proportionnel à l'étendue du pouvoir contenu dans cet objet, chaque tête représentant une champ particulier de ce pouvoir »



126

PENDENTIF GAN À SEPT TÊTES DE SERPENT

BURKINA FASO

Bronze

D. 6,8 cm

Rare pendentif Gan dont le centre, orné de motifs géométriques, est constitué de cercles concentriques évoquant le corps de serpents dont les sept têtes sont projetées vers l'extérieur.

Voir Durieu, Goy, p. 113 pour des exemplaires comparables.

400/600 €

127

PENDENTIF GAN À HUIT TÊTES DE SERPENT

BURKINA FASO

Bronze

D. 7,5 cm

Rare pendentif en bronze en forme d'étoile. Son centre est constitué de cercles concentriques évoquant le corps de serpents dont les huit têtes sont projetées vers l'extérieur.

Voir Durieu, Goy, p. 113 pour des exemplaires comparables.

400/600 €

128

PENDENTIF GAN À HUIT TÊTES DE SERPENT

BURKINA FASO

Bronze

D. 7,5 cm

Rare pendentif en bronze en forme d'étoile. Son centre est constitué de cercles concentriques évoquant le corps de serpents dont les huit têtes sont projetées vers l'extérieur.

Voir Durieu, Goy, p. 113 pour des exemplaires comparables.

400/600 €

129

STATUETTE LOBI

BURKINA FASO

Bois

H. 16,5 cm

Statuette représentant un personnage aux proportions remarquables. Les jambes extrêmement longues, soutenant un buste ramassé sur lequel le sculpteur a néanmoins réussi à représenter avec minutie de nombreux détails physiologique : un ventre rebondi enserré par deux bras courts, un nombril proéminent, deux pectoraux se prolongeant en des épaules carrées, des fesses haut perchées, des omoplates puissantes. Le visage pointu est rendu avec la même maestria : les traits tendus, une petite bouche ourlée, le nez fin, les yeux en grains de café. L'ensemble de l'objet est couvert d'une superbe patine de manipulation, profonde et brillante, allant du noir au rouge en passant par le brun. Un superbe témoignage du talent des sculpteurs Lobi pour concentrer la force et les qualités des grandes statues dans des réalisations miniatures.

2 000/3 000 €



130

131



129

130

PEIGNE BAOULÉ

CÔTE D'IVOIRE

Bois

H. 23 cm

Grand peigne dont la palette centrale, gravée des deux côtés de motifs géométriques, supporte en son sommet un décor abstrait fait de quatre spirales évoquant un motif végétal. Complet de ses six dents.

500/800 €

Publication

Salon de beauté, Galerie Maine Durieu, 2013, en couverture

131

PEIGNE ASHANTI

GHANA

Bois

22,5 cm

Bel exemplaire décoré sur ses deux faces de motifs géométriques, orné en son sommet d'une tête posée sur un long cou annelé. Le visage est finement rendu, paré de scarifications sur les joues. Les sept dents sont intactes. Très belle patine d'usage.

500/800 €



132
STATUETTE BAOULÉ

CÔTE D'IVOIRE

Bois

H. 37 cm

Belle statuette masculine debout sur une base à pans coupés. Le corps est couvert de scarifications. Les bras courts sont décollés du corps et se terminent de façon originale par des mains aux paumes ouvertes vers le ciel et minutieusement digitées. Belle patine ancienne. Quelques usures au niveau des coudes, probablement attaqués par les souris.

1 500/2 000 €

133
POUPÉE MOSSI

BURKINA FASO

Bois

H. 31,5 cm

Puissante poupée biga posée sur une base arrondie, le corps cylindrique supportant une poitrine généreuse, un long cou et une tête stylisée. Le corps est paré de divers motifs géométriques gravés dans le bois. Notre exemplaire se démarque par sa taille imposante. Le contraste est frappant entre le traitement brutal de la sculpture, l'expressivité du visage et la remarquable patine d'usage qui confère à l'objet une grande délicatesse.

1 000/1 500 €

134
DEUX MASQUES PASSEPORT DAN

CÔTE D'IVOIRE

Bois

H. 7,5 et 13 cm

Deux jolis masques miniatures dessinant des visages anthropomorphes et reproduisant les traits des grands masques rituels dont ils captaient de la sorte le pouvoir protecteur. Matière d'usage brillante pour l'un et croûteuse pour l'autre.

600/800 €



***134 bis**

PENDENTIF LOBI

BURKINA FASO

Ivoire

H. 20 cm

Très beau pendentif longiligne divisé dans sa hauteur par un bourrelet médian, orné en son sommet de deux trous et dont la base dessine une pointe. Sa superbe patine brun-rouge de même que l'usure des trous où était fixée la cordelette de portage témoignent d'un usage intensif et ancien. Ce type de pendentifs était réservé aux grands chasseurs d'éléphants du culte Baba.

1 000/1 500 €



135

CIMIER TOUSSIAN

BURKINA FASO

Bois, pigments

H. 58 cm

Cimier de danse kablê figurant un buffle stylisé, l'animal mythique qui incarne la brousse. Le corps est simplifié à l'extrême : le tronc tubulaire et quatre pattes géométrisées posées sur un casque en forme de calotte. Le visage de l'animal (deux yeux ronds et une arête nasale) est synthétisé dans un cartouche rectangulaire supportant une imposante paire de cornes. Patine noire avec traces de polychromie rouge.

Ce type de masque apportait chance et prospérité à la famille qui le possédait et éloignait les esprits malveillants.

3 000/5 000 €





136

136

DEUX PENDENTIFS GAN FIGURANT DES SERPENTS ENROULÉS DONT UN À DEUX TÊTES

BURKINA FASO

Bronze

H. 8 et 10,3 cm

Deux pendentifs Gan en bronze figurant des serpents enroulés dont un à deux têtes.

500/800 €

Publication (celui de droite)

Durieu M., Goy B., *Bronzes Gan. La spirale du serpent*, Sépia, 2005, pp. 45 et 115



137

137

BRACELET TORSADÉ

NIGERIA, CROSS RIVER

Bronze

H. 11 cm

Bracelet en bronze constitué d'un épais jonc torsadé enroulé sur lui-même. Très belle patine verte.

800/1 200 €



138

138

PENDENTIF GAN

BURKINA FASO

Bronze

H. 11,5 cm

Superbe pendentif en bronze figurant un serpent au corps stylisé. La tête triangulaire est marquée par deux yeux sphériques et se termine par un important renflement au niveau du museau. Deux appendices latéraux encadrent le visage. Le corps en losange dessine en son centre un zigzag. Le décor en surface est particulièrement fin et la patine remarquable.

2 000/3 000 €

Publication

Durieu M., Goy B., *Bronzes Gan. La spirale du serpent*, Sépia, 2005, pp. 41 et 114



139

139

CANNE ABRON / AGNI

GHANA, CÔTE D'IVOIRE

Bois, clous de tapissier

H. 123 cm

Belle canne de dignitaire finement ouvragée, figurant un personnage masculin debout sur un tabouret, au-dessus de plusieurs registres de torsades et de motifs géométriques, deux serpents. Un crochet en fer fiché à l'arrière. Le pommeau est gravés de motifs et décoré de clous de tapissiers. Profonde patine noire d'usage.

800/1 200 €

140

STATUETTE GAN À CRÊTE

BURKINA FASO

Bronze

H. 7,8 cm

Importante statuette Gan en bronze figurant un personnage anthropomorphe coiffé d'une crête. Il est représenté vêtu d'un pagne, debout, les bras le long du corps (l'un est manquant). Le visage allongé se termine par une bouche prognathe. Patine sombre remarquable.

Voir Durieu et Goy (2005, pp. 108-109) pour une statuette comparable.

2 000/3 000 €





141
BRACELET GAN FIGURANT UN SERPENT

BURKINA FASO

Bronze

H. 9,5 cm

Bracelet en bronze figurant un serpent, le corps ondulé faisant office de jonc. Une grande tête de reptile apparaît perpendiculairement. Belle patine de fouille.

500/800 €

Publication

Durieu M., Goy B., *Bronzes Gan. La spirale du serpent*, Sépia, 2005, pp. 69 et 118

142
BRACELET TORSADÉ GAN

BURKINA FASO

Bronze

H. 13,5 cm

Bracelet torsadé de forme oblongue probablement Gan. Les pointes sont marquées par de légers renflements. Belle patine tirant vers le vert.

300/500 €

143
BRACELET GAN

BURKINA FASO

Bronze

L. 13,5 cm

Superbe bracelet Gan en bronze. La manchette large et concave est ornée d'un décor abstrait. Une imposante tête de reptile à la gueule entrouverte apparaît. Une partie du jonc est manquante. Surface présentant une très belle patine.

800/1 200 €

Publication

Durieu M., Goy B., *Bronzes Gan. La spirale du serpent*, Sépia, 2005, pp. 72 et 119



144
PENDENTIF GAN FIGURANT UN SERPENT

BURKINA FASO

Bronze

H. 10 cm

Pendentif en bronze figurant un serpent au corps ondulé se terminant par une forme trapézoïdale. La tête triangulaire présente un style géométrique.

500/800 €

Publication

Durieu M., Goy B., *Bronzes Gan. La spirale du serpent*, Sépia, 2005, pp. 38 et 114

145
PENDENTIF GAN FIGURANT UN SERPENT À TROIS TÊTES

BURKINA FASO

Bronze

H. 7 cm

Sculpture en bronze figurant un serpent à trois têtes et au corps ondulé se terminant par un disque.

Voir Durieu, Goy, p. 113 pour des exemplaires comparables

400/600 €



146

CLOCHE GAN

BURKINA FASO

Bronze

H. 25 cm

Cloche Gan en bronze en forme de cylindre évasé, surmontée d'un appendice destiné à sa suspension. Un décor géométrique parcourt ses arêtes ainsi que le registre supérieur. A l'instar des exemplaires ventrus, ce type de cloche dont la forme évoque celles de nos cloches d'église, était associé aux annonces concernant le roi et sa famille. Voir Durieu et Goy (2005, p. 85) pour deux exemplaires comparables

2 000/3 000 €



147

BRACELET GAN

BURKINA FASO

Bronze

H. 10,6 cm

Important bracelet Gan en bronze constitué d'un jonc ouvert surmonté de deux têtes aux coiffures distinctes. Ces figures semblent s'inspirer à la fois des répertoires anthropomorphe et zoomorphe - certainement reptilien. Il pourrait s'agir de la représentation d'un couple d'ancêtres ou de fondateurs de clan. Cette typologie de bracelet étant particulièrement rares, elle devait être réservée à une certaine élite. Remarquable patine d'usage.

« La figure humaine est rarement représentée chez les Gan et lorsqu'elle s'affirme en tant que telle, c'est pour faire apparaître le dialogue continu entre l'homme et la nature. On retrouve souvent une forme hybride, mi-humaine, minimale, l'homme étant libéré de sa carapace, il s'approprie la place de l'oiseau, de la grenouille, etc, participent au monde imaginaire des Gan qui puise sa force dans la nature » (Durieu et Goy, 2005, p. 101).

Voir Goy B., et Itzikovitz M. (2012, p. 166) pour un bracelet très proche.

3 000/5 000 €





148

CUILLÈRE GAN

BURKINA FASO

Bronze

L.19,7 cm

Grande cuillère Gan en bronze dont la forme évoque celle d'une calebasse. Elle est constituée d'un manche plat et d'un cuilleron hémisphérique. Un décor géométrique se déploie en surface.

Nous reprenons ici les mots de Maine Durieu à propos de cette oeuvre: « La majesté de cet objet et la beauté de son décor extrêmement raffiné et précieux nous incitent à penser qu'il s'agit d'un bronze Gan ayant appartenu à la famille royale. Ce type de cuillère devait être utilisé lors des grandes cérémonies liées à la royauté. (...) Les Gan ne cessèrent de voyager pour de multiples raisons tout au long de leur histoire. (...) Il semble qu'à force de fuir et de changer de territoire, les Gan aient pris l'habitude d'enterrer leurs trésors pour les mettre à l'abri. Aujourd'hui encore, les Gan protègent leurs objets en les enterrant dans des lieux sacrés. »

2 000/3 000 €



150

151

152

153

150

BRACELET GAN

BURKINA FASO

Bronze

L. 7,5 cm

Bracelet en bronze figurant un serpent ondulé. Travail d'une grande finesse. Belle patine d'usage.

500/800 €

151

BRACELET GAN

BURKINA FASO

Bronze

L. 7,7 cm

Bracelet de très belle qualité formé par un jonc ouvert de large section. Ses extrémités se terminent par deux têtes de reptiles stylisés. Très belle qualité de fonte.

500/800 €

152

COLLIER TORSADÉ GAN

BURKINA FASO

Bronze

H. 19,5 cm

Rare et élégant collier torsadé en bronze dont les extrémités se terminent en pointe. Belle ancienneté, patine de fouille.

500/800 €

153

BRACELET GAN

BURKINA FASO

Bronze

L. 10,5 cm

Superbe bracelet Gan en bronze constitué d'un jonc ouvert paré d'un décor en relief imitant l'ondulation du corps d'un serpent. Aux extrémités apparaissent deux têtes de reptile stylisées. Très belle qualité de fonte.

500/800 €



154

DEUX CLOCHES GAN

BURKINA FASO

Bronze

H. 25 et 26 cm

Deux cloches Gan en bronze de forme ronde et ventrue, s'ouvrant en leur moitié inférieure. Bien qu'usé par le temps, leur pourtour laisse apparaître une frise aux motifs abstraits.

« Ces grandes cloches, vestiges d'une civilisation disparue, nous incitent à méditer sur le temps passé. Elles représentent un symbole important chez les Gan car elles assurent le rôle de médiateur entre le monde surnaturel et celui des vivants. Leur forme est d'une grande simplicité et, en même temps, leur conception doit prouver d'une invention extraordinaire d'un travail de réflexion et de maîtrise sur la matière ainsi que d'une préoccupation de créer la puissance, la magie à travers l'idée du cercle ; une combinaison de l'élément formel lié à un thème sacré » (Durieu M., 2005).

4 000/6 000 €



155
SIFFLET GAN
 BURKINA FASO
 Bronze
 H. 8 cm

Rare sifflet en bronze très probablement Gan. Le fut renflé se prolonge en pointe de flèche, forme évoquant une tête de serpent. Un riche décor constitué de lignes et de volutes se déploie en surface. Très belle patine verte.

1 000/1 500 €



156
TORQUE GAN
 BURKINA FASO
 Bronze
 L. 16 cm

Important fragment de torque Gan en bronze. Imitant le mouvement du serpent, le jonc présente une forte ondulation. Un décor tressé parcourt la face extérieure, tandis qu'une tête de serpent stylisé apparaît à l'extrémité. Belle ancienneté, patine de fouille.

500/800 €

Publication
 Durieu M., Goy B., *Bronzes Gan. La spirale du serpent*, Sépia, 2005, pp. 64 et 118

157
TORQUE GAN
 BURKINA FASO
 Bronze
 L. 18,5 cm

Important fragment de torque Gan de large section. L'extrémité est ornée d'un riche décor composé de tresses et d'arcs concentriques. Grande ancienneté, patine de fouille.

500/800 €

Publication
 Durieu M., Goy B., *Bronzes Gan. La spirale du serpent*, Sépia, 2005, pp. 62 et 119

158
CHEVILLÈRE GAN
 BURKINA FASO
 Bronze
 L. 18,5 cm

Élégante chevillère Gan en bronze de forme oblongue et incurvée, les extrémités ornées d'un motif tressé se terminant en pointe. Voir un exemplaire comparable conservé au musée du Quai Branly provenant également de la collection de Maine Durieu (70.2011.19.5).

1 000/1 500 €



158

159

STATUE BAOULÉ

CÔTE D'IVOIRE

Bois et polychromie

H. 35 cm

Remarquable statue figurant un personnage debout sur une base carrée, habillé à l'européenne, portant chaussures, pantalon et redingote, le cou annelé évoquant une série de colliers. Le visage est finement rendu : les yeux gonflés et mi-clos, les paupières plissées, les sourcils représentés par deux arcs en aplat, la bouche bordée de scarifications et exprimant une légère moue, le philtrum bien dessiné, le front haut orné de scarifications. La coiffe délicate a été traitée avec une grande minutie. Une polychromie bleue, blanche et noire rythme les différentes parties de l'objet.

La position des mains, aux doigts entrecroisés, posées sur le ventre, est tout à fait remarquable, bien qu'il soit difficile d'en définir le sens exact.

Le style très reconnaissable du visage, ainsi que la présence de mains aux doigts entrecroisés, sont communs à plusieurs autres objets connus, signalant par là un même atelier de production ou une même main de maître. Deux exemplaires conservés au musée du Quai Branly à Paris (inv. 73.1962.1.60) et au musée Barbier-Mueller à Genève (inv. BMG 1007/82, entré dans la collection Joseph Mueller avant 1939) sont représentés nus, le torse barré par des lanières entrecroisées. Deux autres statues dans des collections privées (dont l'une publiée dans le catalogue de l'exposition Utotombo, Bruxelles, 1988) sont habillées comme notre modèle à l'européenne, avec des vêtements tout à fait similaires, et portent un cou annelé. La présence de vêtements coloniaux n'est pas en soi un signe de production tardive ou de dégénérescence du style, les Européens étant déjà présents en Côte d'Ivoire dans la seconde moitié du XIXe siècle. Il faut sans doute y voir la volonté du sculpteur de doter son objet d'attributs symboliques – la puissance et l'autorité – alors incarnés par les colons et s'extériorisant dans leurs vêtements.

6 000/8 000 €

Publication

Sacrés Baoulé, Galerie Maine Durieu, 2014





161

DEUX POTERIES

TUTSI

Rwanda/Burundi

Terre cuite

H. 10 et 20 cm

Deux fines poteries décorées de motifs abstraits en lignes et en pointillés.

200/300 €

Provenance

Alain Guisson, Bruxelles

Publication

« Tradition et renouveau dans les arts du Rwanda Burundi », A. Guisson et B. Suys, in Tribal Art n°7, été 2004, p. 83 et 84.

160

MASQUE PASSEPORT DAN-MAOU

CÔTE D'IVOIRE

Bois fibres végétales

H. 33 cm

Superbe masquette reproduisant les traits des grands masques Maou, la face ronde surmontée de deux petites cornes et prolongée vers le bas par un long bec plongeant. Restes de raphia et profonde patine rituelle croûteuse.

2 000/3 000 €

Provenance

Félicia Dialossin, galerie Argile, Paris

Collection Hubert Goldet

De Ricqlès, Paris, 30 juin 2001, n° 216





162
MARTEAU À MUSIQUE BAOULÉ

CÔTE D'IVOIRE

Bois

H. 25 cm

Beau marteau à musique dont le manche droit est décoré en son sommet d'un heurtoir en arc de cercle finement décoré de motifs géométriques et d'un superbe léopard dont la queue dessine à son tour un arc de cercle pointant vers son dos. Belle matière d'usage.

600/800 €



163
APPUI-NUQUE OROMO

ETHIOPIE

Bois

14 cm x 16 cm

Appui-nuque au piètement triangulaire flanqué de deux bras venant rejoindre l'assise. Les deux faces ciselées de fins motifs géométriques. Belle matière d'usage brune contrastée.

200/300 €



164
EPINGLE ZARAMO

TANZANIE

Bois

H. 22 cm

Belle épingle ornée sur une face d'un personnage féminin finement sculpté et de l'autre de motifs géométriques. Très belle patine d'usage noire lustrée.

300/500 €

165
JARRE KURUMBA-MOSSI

BURKINA FASO

Terre cuite

H. 66 cm

Belle et grande jarre pouvant servir de réserve à grain, posée sur trois pieds, la panse décorée à l'image d'un torse humain et ornée de scarifications, les tétons et le nombrils biens marqués. Une ancienne réparation indigène (trou colmaté avec de la terre).

800/1 200 €



166

COUPLE DE STATUES LOBI-JAA

BURKINA FASO

Bois

H. 55 cm et 53 cm

Exceptionnel couple de statues représentant un homme et une femme debout, les bras tombant, détachés du corps, les mains finement digitées. Un soin minutieux a été apporté aux détails anatomiques : musculature, genoux, nombril, doigts, poitrine, omoplates. Chaque membre est représenté avec un grand réalisme, selon un modelé subtil.

Les jambes sont amputées au niveau des mollets, les chevilles et les pieds ayant sans doute été mangés par les insectes xylophages. Les visages s'inscrivent dans un bel ovale, les yeux sont grand ouverts, les pupilles bien marquées, les lèvres charnues, les oreilles décollées (elles sont manquantes sur le personnage masculin).

Ces traits caractéristiques distinguent les sculptures Jaa des autres sous-groupes Lobi, aux styles plus schématiques et moins soucieux de réalisme.

Les œuvres Jaa sont particulièrement rares et au sein du corpus, notre couple se présente comme l'archétype du genre, dont le style incomparable peut être attribué au sculpteur Kam Yonko, actif vers le milieu du XIXe siècle. Comme le note Daniela Bognolo, ces statues relèvent d'une tradition aujourd'hui disparue. Un récit collecté par l'anthropologue raconte que Kam Yonko tenait son savoir-faire et ses connaissances anatomiques de son activité de chef des fossoyeurs, celle-ci impliquant le devoir d'écorcher le corps des défunts avant leur enterrement. « Il avait acquis une telle adresse dans le rendu du modelé que les gens, à un moment donné, ont eu peur d'utiliser ses objets, jusqu'à négliger leurs pratiques culturelles. » En représailles, les puissances ancestrales accablèrent Kam Yonko et sa famille de toutes sortes de malheurs, de sorte qu'après sa mort, aucun sculpteur n'accepta de le remplacer et le conseil des anciens dû décréter l'interdiction de cette activité au sein du groupe. Notre couple constitue donc un rare témoignage de la virtuosité d'un homme et d'une tradition artistique aujourd'hui totalement éteinte.

20 000/30 000 €

Publication

Daniela Bognolo, *Lobi*, 5 Continents Editions, Milan, collection « Visions d'Afrique », 2007, pl. 8a et 8b et p. 130





167
FRAGMENT DE VOLET DOGON

MALI

Bois

H. 58 cm

Publication

Presque rien, Galerie Maine Durieu, 2012, p. 43
Fragment de volet de grenier à grain à forte patine d'érosion. Quatre personnages sont encore visibles ainsi que des motifs géométriques.

500/800 €

168
STATUETTE BAOULÉ

CÔTE D'IVOIRE

Bois

H. 28 cm

Élégante statuette masculine dotée d'un corps démesurément fin et long, les bras collés au corps, les jambes légèrement fléchies, le visage finement travaillé doté d'une expression délicate. Belle matière de libation contrastée.

500/800 €

169
PIPE ZULU

AFRIQUE DU SUD

Bois

H. 9,5 cm - L. 27 cm

Belle pipe finement sculptée dans un seul morceau de bois. La surface a été longuement polie par les manipulations.

400/600 €



170
STATUETTE

BURKINA FASO

Bronze

H. 4 cm

Petite statuette en bronze provenant vraisemblablement du Burkina Faso. Malgré les dimensions réduites de la sculpture, l'allure générale et l'expression du visage insufflent à ce personnage une force remarquable. Très belle patine d'usage.

800/1 200 €



171

PENDENTIF

BURKINA FASO

Bronze

H. 12 cm

Ce superbe pendentif originaire du Burkina Faso s'organise autour d'un carré central à partir duquel rayonnent quatre projections latérales. Bien qu'au premier abord la forme générale paraisse abstraite, des éléments figuratifs semblent apparaître, notamment le corps d'un personnage sur le registre inférieur. Grande dimension, très belle qualité de fonte, et patine remarquable.

600/800 €

172

PIERRE ENCHÂSSÉE DOGON

MALI

Pierre, fer

H. 18 cm

Rare pierre enchâssée dans une armature en fer. Ce type de montage est lié au culte du Binu, dédié aux mythiques ancêtres des Dogon. Associant la pierre et le fer, ces objets sont considérés comme des attributs de Binu, prêtre et devin responsable de ce culte. Les objets sacrés en fer détiennent, aux yeux des Dogon, des vertus magiques de guérison et de protection. Habituellement les pierres utilisées sont trouvées dans des grottes et datent du néolithique.

400/600 €

Publication

Presque rien, Galerie Maine Durieu, 2012, p.18 et 74

173

SONNAILLE SÉNOUFO

CÔTE D'IVOIRE

Bronze

H. 13 cm

Superbe ornement Sénoufo en bronze richement paré de motifs géométriques. On observe au centre une sonnaille sur laquelle apparaît un reptile - une tortue ou un lézard. Très belle qualité de sculpture et de fonte.

400/600 €



174

174
PENDENTIF GUÉRÉ

CÔTE D'IVOIRE/LIBERIA

Bronze

H. 17 cm

Rare pendentif en bronze imitant la forme d'une corne animale. La surface présente une remarquable patine d'usage. Il s'agit probablement d'un objet de prestige ou d'une insigne de chasseur.

300/500 €

175
STATUETTE KOULANGO

CÔTE D'IVOIRE

Bronze

H. 5,5 cm

Superbe statuette Koulango en bronze figurant un personnage masculin debout. L'esthétique sobre de cette sculpture est magnifiée par l'usure de sa surface. A force de manipulation, les détails se sont estompés, laissant leur place à une superbe patine noire satinée.

1 000/1 500 €



175



176

177

176
PENDENTIF SÉNOUFO

CÔTE D'IVOIRE/BURKINA FASO

Bronze

H. 5,4 cm

Superbe pendentif Sénoufo figurant un personnage stylisé. Il est constitué d'une forme hémisphérique, marquée de trois points semblant figurés la poitrine et le nombril, autour de laquelle apparaissent les membres et la tête du sujet. Grande qualité de sculpture et très belle patine.

Voir Blandin (1988, p. 86, fig. 4) pour un bronze comparable. L'auteur précise que ces figurines représentent des génies de la brousse. Pour s'en protéger les femmes (et parfois les hommes) portent au cou ou au bras une figurine de ce type cousue sur un support en cuir.

600/800 €

177
PENDENTIF SÉNOUFO

CÔTE D'IVOIRE

Bronze

L. 10,7 cm

Pendentif Sénoufo en bronze figurant un sabre. La poignée présente quatre projections en étoile, tandis que le fourreau reçoit un riche décor géométrique. Ornement de grande qualité sculpturale et d'une ancienneté remarquable.

200/300 €



178

178
PENDENTIF DOGON

MALI

Bronze et cuir

H. 7,4 cm

Pendentif Dogon en bronze constitué de dix-huit rayons tressés formant un disque. Bien qu'évoquant la forme de l'astre, Blandin estime que ces ornements ne représentent pas nécessairement le soleil. Ils étaient portés par les notables. Belle qualité de fonte et patine remarquable.

300/500 €



179

179
PENDENTIF ZOOMORPHE

BURKINA FASO

Bronze

L. 14,9 cm

Grand pendentif en bronze figurant une panthère se saisissant d'une proie. Le corps du félin particulièrement allongé présente un décor constitué de points. Un anneau dorsal permet de fixer l'animal sur un cordon. La grande ancienneté et l'usure ont estompé les détails. Voir Blandin (1988, p.68) pour des exemplaires comparables.

600/800 €

180
PAIRE DE CHEVILLÈRES GURUNSI

BURKINA FASO

Bronze

H. 19 cm

Paire de chevillère Gurunsi en forme de cylindre évasé. Un décor géométrique en relief apparait sur chacun des ornements. Une ouverture au revers permettait de faciliter l'enfilage. Ces chevillères en bronze se distinguent par leur grande dimension et par la qualité de leur réalisation. Ce type d'ornement était réservé aux femmes.

800/1 200 €



180



181
STATUETTE SÉNOUFO

CÔTE D'IVOIRE

Bronze

H. 7 cm

Importante statuette en bronze Senufo figurant un personnage masculin debout, les mains posées sur les hanches. Le corps longiligne est encadré par de longs bras sinueux. Les jambes effilées se terminent par de larges pieds plats. La tête, puissante malgré sa taille réduite, est légèrement tournée vers le ciel. Grande qualité de sculpture et patine sombre remarquable.

500/800 €

182
DEUX ORNEMENTS
CÔTE D'IVOIRE/BURKINA FASO

Cuivre

H. 11,4 et 14,5 cm

Deux ornements en cuivre repoussé, l'un Mossi de forme quadrangulaire, l'autre Baoulé en forme d'épingle. Belle qualité de réalisation.

300/500 €



183
MONNAIE

NIGERIA, CROSS RIVER

Bronze

H. 22 cm

Imposante monnaie en bronze provenant de la région de la Cross River. Sa qualité de fonte et sa patine attestent d'une grande ancienneté.

La valeur de ces monnaies d'échange vient de la préciosité du métal et la virtuosité avec laquelle le forgeron les a créées. Issus de la terre et transformés par le feu, les métaux ont ainsi en Afrique un caractère sacré.

500/800 €

184

COLLIER DAN-GUÉRÉ

CÔTE D'IVOIRE/LIBERIA

Bronze et lien

L. 38 cm

Rare collier Dan-Guéré constitué de vingt pendants en bronze figurant des canines de panthères, et de quelques perles. La base de la plupart des dents reçoit un décor en trompe l'oeil imitant des liens de fixation. Voir Blandin (1988, p. 151) pour un exemplaire comparable.

800/1 200 €

Publication

Salon de beauté, Galerie Maine Durieu, 2013



185

RECADE SÉNOUFO

CÔTE D'IVOIRE

Bronze

H. 48 cm

Importante récade Sénoufo en bronze prenant la forme d'une hache recourbée. Des torsades recouvrent la poignée tandis que des séries de disques animent le reste du manche tubulaire. Le sommet de l'arc reçoit une crête dentelée, la lame plate, et non tranchante, est encadrée par un méplat. Il s'agirait d'un insigne de pouvoir réservé aux chefs de guerre. Un messenger porteur de cette rade pouvait prendre la parole au nom du souverain (Blandin, 1988, p. 73).

500/800 €

186

RECADE GURUNSI

BURKINA FASO

Bronze

H. 40,5 cm

Élégante récade en bronze au long manche cylindrique s'évasant progressivement. La découpe de la lame plate semble dessiner la tête d'un reptile, les yeux étant figurés par les deux projections supérieures, et le museau par les volutes apparaissant à l'extrémité de la lame. Belle patine d'usage sombre.

800/1 200 €



187
PENDENTIF LOBI FIGURANT UN
CAMÉLÉON

BURKINA FASO

Bronze

L. 5 cm

Superbe pendentif en bronze figurant un caméléon stylisé. Cet animal représente chez les Lobi une créature bénéfique. Ce type de pendentif favorisait la fécondité et protégeait les enfants contre les maladies et les mauvais esprits.

Grande qualité de sculpture.

300/500 €

188
AMULETTE

BURKINA FASO

Bronze, cire, cauris

H. 4,8 cm

Petite amulette constituée d'une boule de cire agrégée autour d'un couple de personnage en bronze et contenant en son centre un cauris. Cet objet de charme faisait partie des préférés de Maine Durieu.

300/500 €



189
FIBULE EN BRONZE

AFRIQUE DE L'OUEST

Bronze

H. 13,4 cm

Fibule en bronze se terminant par deux pointes. Le manche présente un décor riche. Grande ancienneté, patine de fouille

200/300 €



***190**
SIX BRACELETS

AFRIQUE DE L'OUEST

Ivoire

D. 8 cm à 10,5 cm

Intéressant ensemble de six bracelets dont deux bracelets igbo du Nigeria et quatre bracelets probablement Baoulé de Côte d'Ivoire.

Belles patines d'usage nuancées.

600/800 €

***191**

QUATRE PEIGNES AKAN

CÔTE D'IVOIRE

Ivoire

H. 6,5 à 7,5 cm

Ensemble de quatre petits peignes finement sculptés et décorés de divers motifs géométriques délicatement incisés dans l'ivoire. Belles matières d'usage.

400/600 €



***192**

TROIS ARTEFACTS

CONGO RDC ET BURKINA FASO

Ivoire

H. 8,5 à 12,5 cm

Ensemble de trois objets en ivoire comprenant : deux sifflets probablement Pende (Congo RDC) décoré de motifs poinçonnés et une épingle à cheveux Gurunsi (Burkina Faso). Belles patine d'usage.

300/500 €

***193**

BRACELET BAOULÉ

CÔTE D'IVOIRE

Ivoire

H. 7,5 cm – D. 8 cm

Beau bracelet Baoulé cylindrique à la panse renflée, doté d'une magnifique patine d'usage laissant apparaître les veines de l'ivoire.

300/500 €

***194**

BRACELET URHOBO

NIGÉRIA

Ivoire

H. 6 cm – D. 11, 5 cm

Superbe bracelet cylindrique taillé dans un tronçon d'ivoire, creusé en son centre pour créer une surface concave. Très belle patine d'usage, l'ivoire ayant vieilli en conservant sa couleur blanche.

400/600 €

Provenance

Collection Raoul Lehuard





***196**

DEUX CEINTURES, CUANHAMA

NAMIBIE

Cuir, ivoire, tissu, perles

L. 94 et 63 cm

Deux belles ceintures en cuir parées chacune de huit ornements omakipa taillés dans des morceaux d'ivoire décorés de motifs géométriques incisés.

1 000/1 500 €

197

CINQ ORNEMENTS OMAKIPA, CUANHAMA

NAMIBIE

Coquillage et métal

L. 3,5 à 8 cm

Intéressant ensemble de cinq ornements taillés dans un coquillage au centre duquel a été inséré un cabochon en métal. Belle patine d'usage.

500/800 €

Certains publiés dans : *Salon de beauté*, Galerie Maine Durieu, 2013



***195**

SEPT ORNEMENTS OMAKIPA, CUANHAMA

NAMIBIE

Ivoire

L. 5,5 à 8 cm

Les ornements sont taillés en forme de médaillons bombés, décorés de motifs géométriques incisés, percés à l'arrière de façon à être cousus sur une ceinture en cuir aujourd'hui disparue. Belle patine de manipulation.

500/800 €



198

TROIS PERSONNAGES LOBI

BURKINA FASO

Fer

H. 6, 7 à 7,4 cm

Trois personnages anthropomorphes Lobi en fer. Les sujets stylisés sont représentés dans une position dynamique, les jambes et les bras fléchis vers l'avant. Belle patine de rouille.

300/500 €



199

DEUX QUADRUPÈDES LOBI

BURKINA FASO

Fer

L. 9,3 et 10,3 cm

Ensemble de deux sculptures Lobi figurant des quadrupèdes. Il s'agit pour l'un d'entre eux d'un caméléon, tandis que pour l'autre, l'identification est plus difficile.

Beaucoup de charme se dégage de ces animaux en métal. Belle patine, caractéristique des anciens fers.

300/500 €



200

DEUX PERSONNAGES LOBI

BURKINA FASO

Fer

H. 9,9 et 12,7 cm

Deux personnages anthropomorphes Lobi en fer. Les sujets stylisés sont représentés debout, les mains sur les hanches. Belle patine de rouille.

300/500 €





201

201
STATUE LOBI

BURKINA FASO

Bois

H. 56 cm

Statue figurant un personnage féminin debout, les bras le long du corps, le nombril et les tétons bien marqués, le visage aux yeux tombant et qui porte sur la tête un canari. Usures au niveau des membres inférieurs dues à l'usage et au temps. Patine terreuse.

1 000/1 500 €

202
STATUETTE BAOULÉ OU GOURO

CÔTE D'IVOIRE

Bois

H. 30 cm

Statuette masculine debout sur une base ronde, portant un costume et un casque colonial, les mains dans les poches. Patine brune brillante.

500/800 €

203
STATUETTE BAOULÉ

CÔTE D'IVOIRE

Bois

H. 31 cm

Statuette féminine debout, les mains sur l'abdomen, la coiffe divisée par une raie. Patine miel polie par les manipulations. Les pieds manquants.

500/800 €

204
STATUETTE BAOULÉ

CÔTE D'IVOIRE

Bois

H. 24 cm

Charmante statuette masculine représentée debout sur un socle, les mains sur l'abdomen, des scarifications ornent le dos et le cou. Une belle tresse tombe dans le dos. Superbe patine d'usage croûteuse.

500/800 €



202

203

204



205

MASQUE IKWERE

NIGERIA

Bois, vannerie

H. 66 cm

Rare cimier de danse d'une belle abstraction représentant un oiseau au long bec cranté. Sur le crâne sphérique sont dégagés en relief les yeux en grain de café accolés aux oreilles. Un bourrelet médian divise le crâne dans la continuité du bec. Un support en rotin tressé fixé à la base du masque permettait de maintenir celui-ci sur la tête du danseur.

La surface est couverte de kaolin. Belle matière d'usage.

Les Ikwere vivent dans la région du delta du Niger, à l'est du territoire Abua, entre les Ijo à l'ouest et les Igbo à l'est. Marquée par de nombreux estuaires et des forêts de mangroves, cette région du delta est également connue pour le faste de ses cérémonies qui permettent essentiellement de renouer les liens avec le monde des esprits, en l'occurrence les alliances avec les esprits de l'eau qui auraient transmis aux hommes l'art des mascarades.

4 000/6 000 €

Provenance

Galerie L'Accrossongue, Paris

Collection privée, Paris

Exposition

Arts du Nigeria dans les collections privées françaises, Musée des civilisations du Québec, 2012

Publication

Arts du Nigeria dans les collections privées françaises, Musée des civilisations du Québec, 5 Continents Editions, 2012, p. 268, fig. 49



206

206
DEUX CASQUES BAOULÉ

CÔTE D'IVOIRE

Bois et polychromie

L. 37 cm – H. 20 cm

Deux casques sculptés dans le bois, reproduisant les modèles coloniaux bien connus, symbole d'autorité et de pouvoir. L'un des casques est recouvert d'une polychromie blanche et rouge, deux coqs sont peints à l'avant. L'autre casque a gardé sa patine naturelle.

500/800 €

207
PORTE DE GRENIER SÉNOUFO

CÔTE D'IVOIRE

Bois et métal

H. 113 cm – L. 49 cm

Belle porte de grenier à grain gravée de décors géométriques. La serrure d'origine est encore en place. Belle matière.

600/800 €



207

207 bis
DEUX CANNES LOBI

BURKINA FASO

Bois

H. 44 et 42 cm

Deux cannes de danses khluor taillées dans une branche courbe, figurant à leur extrémité un bec d'oiseau et un personnage stylisé. Belles matières de manipulation.

400/600 €



207 bis



208
STATUE BAULÉ-AGNI

CÔTE D'IVOIRE

Bois et perles

H. 37 cm

Remarquable maternité représentant une femme debout qui porte son enfant sur le dos en le maintenant par les jambes. Le modelé tout en rondeur est particulièrement délicat. Les mollets sont décorés de deux anneaux sculptés dans le bois, le cou est annelé. Le détail du visage est rendu avec soin, les joues marquées par des scarifications. La coiffe se sépare en deux larges tresses sommitales et en quatre autres latérales plus fines. Une ceinture composée de plusieurs rangées de fines perles de verre multicolores décore la taille. L'objet est couvert d'une belle patine d'usage brun-noir nuancée.

6 000/8 000 €

Publication

Sacrés Baoulé, Galerie Maine Durieu, 2014 (pages intérieures et couverture)



209
MASQUE BOBO

BURKINA FASO
Bois et pigments
H. 31 cm

Masque zoomorphe décrivant un visage aux yeux concentriques, l'arcade horizontale perpendiculaire au nez droit, la bouche grande ouverte représentée par une projection tubulaire. La face est gravée de motifs géométriques. Restes d'une ancienne polychromie blanche, rouge et noire. Manque dans la partie inférieure.

500/800 €

210
TABOURET LOBI

BURKINA FASO
Bois, clous de laiton
H. 20 - L. 60 cm

Tabouret tripode Lobi orné d'une tête anthropomorphe. Le plateau est paré d'une série de clous de laiton. Ce type de tabouret est étroitement lié aux rites initiatiques du joro et sont spécifiquement utilisés lors de ces cérémonies. Belle ancienneté, usures liées aux intempéries.

500/800 €

211
TABOURET AKAN

GHANA
Bois, clous de tapisserie
H. 22,5 cm - L. 37 cm

Élégant tabouret monoxyle Akan constitué d'un plateau incurvé soutenu par quatre pieds droits et une colonne centrale ajourée, l'ensemble reposant sur un socle quadrangulaire. De nombreux clous de tapisseries et une plaque de cuivre circulaire travaillée au repoussé ornent l'assise et ses supports. Très belle patine d'usage.

On joint un tabouret à clous.

500/800 €



212

STATUETTE ATTIE OU EBRIE

CÔTE D'IVOIRE

Bois

H. 25 cm

Superbe statuette féminine *nkasopi* figurée debout, les bras le long du corps, portant un casque colonial, la musculature représentée par des volumes bulbeux tout à fait caractéristiques. Le visage rond est finement traité : les yeux globuleux sont fendus en leur milieu pour signifier un regard introspectif, les arcades et le nez sont très minces, les joues et les tempes ornées de scarifications, la bouche exprime une légère moue.

Les différentes caractéristiques de cette sculpture la rattachent sans nul doute à la main d'un sculpteur identifié et connu, celle du « maître des volumes arrondis », dont plusieurs exemplaires sont conservés dans des collections privées et publiques (voir par exemple : Musée Barbier-Mueller, inv. 1007/12, entré dans la collection Joseph Mueller avant 1939).

Notre exemplaire présente des signes d'usage rituel importants, dont une belle patine brillante et nuancée. Les pieds sont manquants. On relève quelques éclats sur les bords du casque et des usures.

3 000/5 000 €





213
DEUX ARTEFACTS ZULU

AFRIQUE DU SUD

Bois

H. 77 et 78,5 cm

Ensemble de deux objets comprenant : une massue constituée d'un long manche surmonté d'une tête-masse sphérique, le sculpteur ayant joué habilement avec le veinage bicolore du bois ; une canne au fût torsadé, se terminant par un pommeau sphérique.

600/800 €

214
CANNE ZULU

AFRIQUE DU SUD

Bois

H. 87,5 cm

Belle canne finement torsadée se terminant par un pommeau sphérique. Matière polie par le temps et les manipulations. Ancienne inscription à l'encre noire sur le fût : « L.1-85 stock L.1-85 Zulu Prof. A. Krämer »

600/800 €



215
JEU AWÉLÉ

DAN

CÔTE D'IVOIRE

Bois

L. 69 cm

Plateau de jeu en forme de quadrupède, gravé de motifs géométriques et de lézards. Belle matière d'usage légèrement croûteuse.

800/1 000 €



216
MASQUE BOBO

BURKINA FASO

Bois et pigments

H. 41 cm

Puissant masque zoomorphe reproduisant les traits du phacochère, le groin armé de deux dents massives, la face ronde, les yeux formés de cercles concentriques, les oreilles pointant vers l'avant. Le masque est recouvert d'une épaisse polychromie noire, blanche et rouge. Patine terreuse.

2 000/3 000 €

217
STATUETTE BAULÉ

CÔTE D'IVOIRE

Bois

H. 41,5 cm

Superbe statue masculine debout sur une base ronde, les bras le long du corps, les mains posées sur le ventre. Le corps est paré de nombreuses scarifications ainsi que le visage. La coiffe en chignons est minutieusement rendue, complétée de deux tresses à l'arrière. Le modelé du corps est remarquable, tout en subtilité et en souplesse. Magnifique patine d'usage noir-brun nuancée. Quelques restes de kaolin dans les creux.

6 000/8 000 €





218
STATUETTE DOGON

MALI

Bois

L. 13 cm

Statuette représentant un quadrupède, le corps incisé de lignes géométriques. Bois dur et belle patine d'usage.

500/800 €

219
SCULPTURE DOGON

MALI

Bois, fer, patine croûteuse

H. 25,3 cm

Sculpture Dogon longiligne recouverte d'une patine croûteuse et surmontée d'un fer recourbé sur lequel est suspendu un pendant du même métal. Belle ancienneté.

200/300 €

220
STATUETTE DOGON

MALI

Bois

H. 8,5 cm

Charmante amulette figurant un personnage assis sur ce qui semble être un tabouret. Jolie patine d'usage brun nuancée.

300/500 €



221
STATUETTE DOGON

MALI

Bois

H. 11 cm

Amulette figurant un personnage debout, les bras le long du corps, les jambes semi-fléchies, la tête en ogive. Patine brun-noir nuancée.

300/500 €

222
SIÈGE TOMA

GUINÉE

Bois

H. 46 – L. 57 cm

Imposant siège monoxyle constitué d'une assise circulaire posée sur un pied carré ajouré. Patine d'usage.

800/1 200 €

223

VOLET DOGON

MALI

Bois, métal, fibres végétales

H. 68 cm - L. 41 cm

Superbe volet de grenier composé de deux planches assemblées entre elles par des tenons en bois et des agrafes en métal. Le volet est sculpté dans sa largeur de frises de personnages. Deux orifices laissent deviner l'emplacement de la serrure qui permettait autrefois de fermer le volet, aujourd'hui disparue. Superbe et profonde patine d'usage.

3 000/5 000 €





224

224
CUILLÈRE BIDJOGO

ILES BIJAGOS, GUINÉE BISSAU
Bois

H. 48 cm

Grande cuillère sculptée dans un bois blond, figurant sur son manche deux femmes, les bras passés dans le dos et se tenant par les épaules. L'extrémité du manche s'évase pour former une spatule, le cuilleron est allongé et pointu.

500/800 €

225
JARRE DJENNÉ

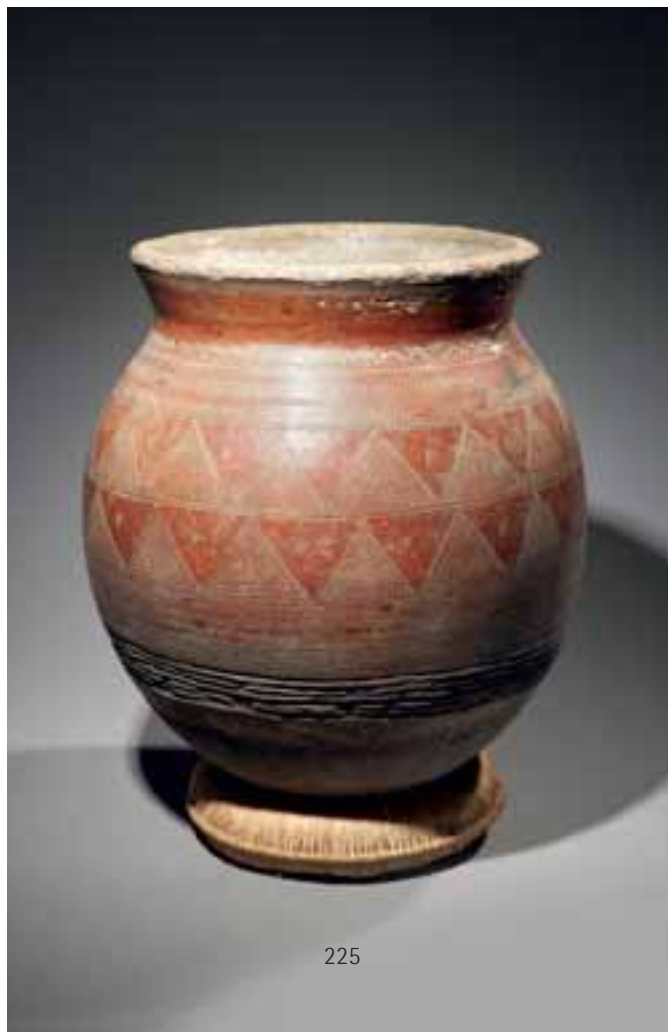
MALI

Terre cuite

H. 40 cm

Grande jarre ronde à l'engobe rouge, décorée de motifs géométriques.

300/500 €



225



226

227

226
STATUETTE NOK

MALI

Terre cuite

H. 21,5 cm

Fragment de statuette représentant un personnage aux lignes effacées, portant les mains à ses seins, dont on devine encore les parures et quelques traits du visage, répondant en tout point aux canons de la statuaire Nok.

400/600 €

227
STATUETTE NOK

MALI

Terre cuite

H. 16,5 cm

Statuette représentant une femme parée de colliers et de bijoux, la coiffe polylobée, les bras repliés le long du corps. Le visage aux grands yeux en amande, au nez épaté et aux lèvres généreuses est une belle illustration du style classique Nok.

300/500 €



228
STATUETTE NOK

MALI

Terre cuite

H. 7,5 cm

Fragment de statuette représentant une femme parée de colliers, portant une belle coiffe polylobée. Nombreux manques.

300/500 €

229
CAVALIER GIMBALA

MALI

Terre cuite

H. 14 cm - L. 12 cm

Cavalier au torse bombé, portant une ceinture, sur un cheval au long cou, le mufle percé d'un trou. Deux jambes du cheval ainsi que les deux bras et la tête du cavalier sont manquants.

300/500 €

230
STATUETTE NOK

MALI

Terre cuite

H. 11 cm

Statuette représentant un personnage à la longue barbe, portant sur la tête une coiffe ou un bonnet. Des manques.

300/500 €



231
JARRE DJENNÉ

MALI

Terre cuite

H. 48 cm

Grande jarre sphérique décorée de trois bourrelets cordiformes et de tétons repartis en paires, des motifs géométriques gravés sur tout le pourtour. Engobe rouge à patine terreuse.

500/800 €



232
TROIS ARTEFACTS

SAHARA

Néolithique

Schiste et jaspe vert

D. 7 à 12,5 cm

Bel ensemble de trois artefacts en pierre comprenant deux racloirs ovoïdes en jaspe verte et un disque en pierre grise.

600/800 €

Les racloirs sont publiés dans : *Presque rien*, Galerie Maine Durieu, 2012, p. 36

233
TROIS ARTEFACTS

SAHARA

Néolithique

Diorite et basalte

H. 15 à 21,5 cm

Ensemble de trois artefacts de la période néolithique saharienne comprenant deux haches à gorge rainurée, l'une en diorite et l'autre en basalte, ainsi qu'une hache en diorite. Surfaces polies par le sable et le vent.

500/800 €



234
LAME DE HACHE

SAHARA

Néolithique

Diorite

L. 16 cm

Superbe lame de hache à gorge rainurée, épaisse, taillée dans une pierre mouchetée, polie par le temps et l'action du vent.

500/800 €

235
ANNEAU

SAHARA

Néolithique

Diorite

D. 12 cm

Très bel anneau de pierre à la couleur mouchetée, poli par le temps et l'érosion du vent. On ne connaît pas la fonction exacte de ces anneaux, qui remontent au Néolithique saharien. Ils pouvaient servir d'ornements aussi bien que de lestes de filet, à une époque où le Sahara accueillait de nombreux lacs et la pêche représentait un moyen important de subsistance.

400/600 €

236

CUILLÈRE ABELAM

PAPOUASIE NOUVELLE-GUINÉE

Noix de coco

L. 14 cm

Belle cuillère sculptée dans une petite noix de coco, décorée de nombreux motifs géométriques gravés.

300/500 €



237

PARURE DE TÊTE

NOUVELLE GUINÉE

Os de casoar, perles, cauris, fibres végétales, éléments en plastique.

H. 28 cm

Belle parure de tête constituée d'un os de casoar décoré en son sommet de perles, de coquillages et de divers éléments dont certains en plastique.

400/600 €

238

COUPE, ÎLE TAMI

PAPOUASIE NOUVELLE-GUINÉE

Bois

L. 39,5 cm

Charmante coupe en forme d'oiseau, décorée de motifs géométriques. Trace de pigments blancs dans les creux. Cassure au niveau de la pointe du bec, manquante.

400/600 €

239

COUPE, ÎLE TAMI

PAPOUASIE NOUVELLE-GUINÉE

Bois

L. 51 cm - l. 23 cm

Coupe à sagou ovoïde décorée de motifs géométriques. Ancien numéro de collection à l'encre blanche : « OMNg31 ». Belle patine d'usage.

500/800 €





240



240
LANCE NORD MALEKULA

VANUATU

Bois, bambou, fibres

217 cm

Rare et ancienne lance constituée d'une hampe en bambou surmontée d'une pointe en bois fixée par une cordelette minutieusement enroulée autour du manche. La pointe est décorée à sa base de deux têtes Janus représentant des visages d'ancêtres aux traits anguleux caractéristiques : bouche largement étirée, narines grandes ouvertes, arcades bien marquées.

Belle patine d'usage brun nuancée.

3 000/5 000 €

Provenance

Collectée par le Dr Philippe François avant 1895

Tajan (Paris), 13 décembre 2002, n° 160

Galerie Alain Bovis (Paris)

Publication

Presque rien, Galerie Maine Durieu, 2012, p. 32 et 33

241
CUILLÈRE

RÉGION DU FLEUVE RAMU

PAPOUASIE NOUVELLE GUINÉE

Coquillage

L. 16,5 cm

Elégante cuillère en nacre allongée au manche finement ciselé et ajouré de trois orifices.

300/500 €

242
PECTORAL DES ÎLES SALOMON

MÉLANÉSIE

Coquillage

L. 20,5 cm - l. 14 cm

Pectoral en forme de demi-lune. Finement décoré de motifs circulaires en sa partie supérieure.

200/300 €

243
SPATULE OU ORNEMENT

ÎLES PALAU, RÉPUBLIQUE DE BELAU (ÎLES CAROLINES)

Ecaille de tortue

H. 10,5 cm

Charmante cuillère en forme de goutte, sculptée dans de l'écaille de tortue presque translucide. Un petit orifice percé en son extrémité. Belle patine d'usage.

400/600 €

Provenance :

Galerie Voyageurs et curieux (Paris)

Publication

Art de Micronésie, Galerie Voyageurs et curieux, 2013



244
ÉPINGLE À CHEVEUX, TONGA

POLYNÉSIE

Bois, vannerie

H. 23,5 cm

Charmante épingle à cheveux constituée d'une pointe en bois ornée d'un petit écran géométrique en vannerie tressée.

200/300 €

245
PEIGNE, ÎLES SALOMON

MÉLANÉSIE

Bois et vannerie

H. 21,5 cm

Peigne étagé qui a conservé ses 15 dents intègres. Élégant travail de vannerie jaune et rouge sur sa partie supérieure.

500/800 €

Publication

Salon de beauté, Galerie Maine Durieu, 2013

246
PEIGNE, ÎLES DE L'AMIRAUTÉ

MÉLANÉSIE

Bois, terre

H. 28 cm

Rare peigne réalisé à partir d'une âme en bois composée de pointes formant la dentition, reliées entre elles dans sa partie haute. Cette partie, qui forme la prise du peigne, est surmodelée avec de la terre séchée, décorée de motifs géométriques.

On compte au total 13 dents, l'une étant manquante.

800/1 200 €

Provenance

Collecté en 1908 par Max Thiel, et conservé au Linden Museum, Stuttgart jusqu'en 1966

Publication

Salon de beauté, Galerie Maine Durieu, 2013

247
PEIGNE

ÎLES SAMOA

Polynésie

Bois

H. 32 cm

Élégant peigne plat, finement ciselé, décoré de motifs géométriques ajourés. A conservé six de ses dents.

300/500 €



248

BOUCLIER KUKUKUKU

PAPOUASIE NOUVELLE GUINÉE, RÉGION DES HAUTS PLATEAUX

Bois et pigments

H. 91 cm

Ancien bouclier à la forme ovoïde, décoré dans sa partie haute de lignes verticales blanches et rouges. Plusieurs numéros anciens sont inscrits à même le bois en différents endroits :

- « B.583 » à l'encre blanche
- « R11.1979 » à l'encre rouge
- « NP2 » à l'encre noire

600/800 €

Publication

Shields of Melanesia, Craig & Beran, University of Hawai'i press, 2006

249

TROIS ARTEFACTS

PAPOUASIE NOUVELLE-GUINÉE

Os

H. 16 cm à 34,5 cm

Ensemble de trois artefacts comprenant : un pendentif et une dague en os gravés de motifs géométriques, un pendentif constitué d'un os entier percé à une extrémité et profondément patiné par les manipulations.

300/500 €



***250**

CORNE D'APPEL

MÉLANÉSIE

Conque marine (*Charonia tritonis L.*)

H. 35 cm

Corne d'appel fabriquée dans une conque marine percée d'un orifice à son extrémité. Symbole de la parole de l'aîné, ce type de conque d'appel était utilisé dans toute la zone pacifique, à l'occasion des fêtes et des cérémonies culturelles.

300/500 €



251

251
RHOMBE ELEMA

ILE D'URANA, PAPOUASIE NOUVELLE
GUINÉE

Bois et pigments

H. 67 cm

Elégante rhombe sculptée sur une fine
planche ovoïde décorée en son centre
d'un visage stylisé. Belle matière
d'usage.

800/1 200 €

252
MASSUE AIRE MASSIM
PAPOUASIE NOUVELLE GUINÉE

Bois

H. 83,5 cm

Forte massue plate, la prise resserrée
marquée à son extrémité par une demi
sphère, s'évasant ensuite largement,
ornée sur sa partie haute d'une frise de
motifs géométriques. Profonde patine
d'usage. Des restes de couleur blanche
dans les creux.

500/800 €



252

***253**
DEUX ORNEMENTS FUNÉRAIRES, ÎLES SALOMON

MÉLANÉSIE

Bénitier (*Tridacna gigas*)

H. 11 cm et 14,5 cm

Ensemble de deux beaux ornements funéraires *pagosia* taillés dans une
coquille de bénitier géant représentant un demi cercle percé surmonté de
perçements carrés et d'indentations. Ces deux ornements proviennent
vraisemblablement d'un bâton de coquillage dont la fonction était double :
charme pour la chasse au tête, installé à la proue des pirogues ; bâton des
morts, déposé devant les maisons funéraires pour la protection des crânes.

300/500 €



253



254

POIRE À POUDRE

EST DE TIMOR

Corne de buffle, bois, coquillage, perles

H. 27,5 cm

Poire à poudre en corne de buffle. Le bouchon est en forme de tête d'oiseau. Un joli travail de demi-spirale le long de la nervure centrale.

300/500 €



255

DEUX COUPES TORAJA

SULAWESI

Bois

H. 31 et 56 cm

Deux coupes à nourriture constituées pour la plus grande de trois éléments, et de deux pour la seconde. Les coupes de grandes dimensions sont rares.

200/300 €



256

PLAT DAYAK

BORNÉO

Bois

H. 57 cm

Beau plat à nourriture Dayak de forme oblongue. Les extrémités sont ornées d'un décor sculpté.

200/300 €

257

BOUCLIER ABORIGÈNE

AUSTRALIE

Bois et pigments

H. 89 cm

Bouclier *wunda* gravé de sillons disposés en lignes brisées et rehaussés de pigments rouges et blancs.

800/1 200 €

258

PROPULSEUR ABORIGÈNE

AUSTRALIE

Bois

H. 92,5 cm

Élégant propulseur aborigène, le manche plat marqué par une encoche, le sommet aménagé d'un tenon ligaturé pour permettre le calage du projectile. Patine argileuse rouge. Une étiquette ronde cartonnée est attachée au manche : « Oldman, London ».

800/1 200 €

Provenance

William Oldman (Londres)

Collection J. Lentini (Barcelone)

Galerie David Serra (Barcelone)

259

BOUCLIER ABORIGÈNE

AUSTRALIE

Bois et pigments

H. 63 cm

Bouclier allongé décoré de sillons disposés en lignes brisées rehaussés de pigments rouges.

600/800 €



***260**

BRACELET BAN CHIANG

THAÏLANDE

Tridacne

D. 14 cm

Superbe bracelet taillé dans un fragment de tridacne (bénitier géant), l'arête fine et tranchante s'évase vers l'orifice de passage du poignée selon une délicate courbe concave. Civilisation de Ban Chiang, Nord-Est de la Thaïlande (2000 av. JC – 300 ap. JC).

On joint un pendentif - ou poids de pêche? - ovoïde taillé dans un morceau de tridacne, poli et percé en son sommet, probablement d'origine océanienne.

H. 6 cm

400/600 €



261

261
TROIS BOUCLES DE CEINTURE OU FIBULES

CHINE, DYNASTIE HAN

Bronze, os

H. 9,5 à 15 cm

Trois boucles de ceinture ou fibules figurant des dragons stylisés, deux en bronze avec patine de fouille, et une en os.

200/300 €



262

263

262
DEUX ÉPINGLES À CHEVEUX EN OR

CHINE, DYNASTIE QING

Or bas titre

H. 11 et 11,5 cm

Deux épingles à cheveux en or représentant des dragons.

Beau travail de granulation et de filigrane.

600/800 €

264
PEIGNE DE COIFFURE YAO

CHINE

Os, perles en verre, pompon en laine, soie

H. 46 cm
Peigne de coiffure Yao en os orné d'un imposant pompon en laine rouge et d'une traîne en soie rouge.

200/300 €



264

263
ÉPINGLE

CHINE, DYNASTIE TANG

Bronze

H. 17 cm

Élégante épingle chinoise en bronze recourbée ornée d'une série de disques datant probablement de la dynastie Tang.

200/300 €

265

BARETTE À CHEVEUX NAGA

INDE, RÉGION D'ASSAM

Os, poils de chèvre

H. 34 cm

Ornement de cheveux en os orné d'un décor gravé et surmonté d'un toupet en poils de chèvre teintés.

200/300 €

266

ORNEMENT NAGA

INDE, RÉGION D'ASSAM

Bronze

H. 12 cm

Élément central d'un collier Naga en bronze figurant une conque.

200/300 €



268

SIX PENDENTIFS

CÔTE D'IVOIRE/GHANA/SULAWESI

Or natif

D. 2,5 à 6 cm

Ensemble de cinq pendentifs en or natif notamment Akan, et un pendentif Toraja en or.

1 000/1 500 €



267

PAIRE D'ORNEMENTS D'OREILLE

SUD SUMATRA

Alliage doré

D. 7,2 et 7,5 cm

Paire d'ornement d'oreille provenant de Sumatra. De forme discoïdale et entièrement ornée de motifs géométriques.

500/600 €





269

CUILLÈRE

SURINAME

Coloquinte

H. 24 cm

Superbe cuillère taillée dans quartier de coloquinte et décorée de beaux motifs abstraits gravés au dos et sur la face. Belle patine de manipulation.

800/1 200 €

***270**

CUILLÈRE

ORIGINE INDÉTERMINÉE

Ivoire

H. 11 cm

Cuillère en ivoire finement ouvragée, travail d'un sculpteur probablement européen, peut-être un marin. Sur son manche est représenté un personnage en tunique tenant une épée, la tête manquante.

Le cuilleron est décoré de motifs géométriques et de l'inscription « Santa Cescilia ». Belle patine ancienne brun-rouge.

400/600 €



***271**

TROIS AMULETTES ESKIMO

ALASKA

Dent de morse

H. 5 à 6,5 cm

Ensemble de trois amulettes de la culture Thule en forme de phoque, percées de trous de portage et gravées pour deux d'entre elles de décors géométriques. Très belles patines crème.

500/800 €



***272**
QUATRE ARTEFACTS ESKIMO

ALASKA

Dent de morse

H. 22,5 cm

Intéressant ensemble comprenant une poignée de portage en ivoire de morse à belle patine d'usage (culture Old Bering sea) et trois leurres de pêche en ivoire de morse représentant des poissons (culture Thule).

800/1 200 €



***273**
QUATRE ARTEFACTS ESKIMO

ALASKA

Os et dent de morse

H. 5,5 à 28,5 cm

Bel ensemble d'outils en ivoire de morse comprenant une pointe de harpon longiligne (culture Thule), deux pointes de harpons gravées (culture Old Bering sea) et un hameçon ajouré et gravé (Eskimo ancien).

600/800 €



***274**
DEUX AMULETTES ESKIMO

ALASKA

Dent de morse

H. 5 et 8 cm

Ensemble de deux amulettes de la culture Thule représentant chacune un personnage stylisé debout, taillé dans une dent de morse. Le plus grand personnage, au visage finement détaillé (yeux, bouche, nez), possède une belle patine crème. Les pieds sont manquants. Le second personnage, dont les traits ne sont pas représentés, ne repose plus que sur une jambe. L'ivoire a gardé sa couleur naturelle blanche.

600/800 €



***275**
TROIS ARTEFACTS ESKIMO

ALASKA

Dent de morse et bois

H. 3,5 à 13,5 cm

Ensemble de trois objets comprenant : deux amulettes ou leurre de pêche en forme de poisson taillés dans une dent de morse et une amulette en forme de tête d'ours en bois (probablement culture Thule).

600/800 €

binoche et giquello

COLLECTION MAINE DURIEU

2^e PARTIE – VENTE ONLINE

DU VENDREDI 26 NOVEMBRE AU MERCREDI 1^e DÉCEMBRE – 15H



Sur Drouot Online

Tous les lots sont visibles sur notre site internet

EXPOSITION SUR RENDEZ-VOUS À L'ÉTUDE

CONTACT : Claire Richon c.richon@betg.fr +33 (0)1 47 70 48 00

300
TROIS ORNEMENTS DE
CHEVILLE GAN
BURKINA FASO
Bronze
H. 25,5 à 27 cm
600/800 €

301
RÉCEPTACLE ASHANTI
GHANA
Bronze
H. 20 cm
300/500 €

302
CENT VINGT ET UN POIDS
GÉOMÉTRIQUES
BAOULÉ/AKAN
Côte d'Ivoire/Ghana
L: 1 à 6 cm
200/300 €

303
SEIZE ORNEMENTS EN
ARGENT
AFRIQUE DU NORD, DE L'OUEST
D: 2,5 à 18,5 cm
200/300 €

304
QUATRE ARTEFACTS GAN
BURKINA FASO
Bronze
H. 7 à 16 cm
300/500 €

305
QUATRE ARTEFACTS GAN
BURKINA FASO
Bronze
H. 7 à 15 cm
300/500 €

306
QUATRE ARTEFACTS GAN
BURKINA FASO
Bronze
H. 7,3 à 11,3 cm
300/500 €

307
QUATRE ARTEFACTS GAN
BURKINA FASO
Bronze
H. 5,8 à 11,2 cm
300/500 €

308
CINQ ARTEFACTS GAN
BURKINA FASO
Bronze
H. 5,4 à 9,8 cm
300/500 €

309
QUATRE ARTEFACTS GAN
BURKINA FASO
Bronze
H. 6,1 à 11,8 cm
300/500 €

310
ONZE ARTEFACTS GAN
BURKINA FASO
Bronze
H. 7,8 à 15 cm
300/500 €

311
ONZE ARTEFACTS GAN
BURKINA FASO
Bronze
H. 5,8 à 16,3 cm
300/500 €



307

312
DEUX BRACELETS FRAFRA
BURKINA FASO
Bronze
H. 7,5 et 9 cm
100/200 €



318

317
QUATRE BRACELETS GAN
BURKINA FASO
Bronze
L. 7,5 à 12,4 cm
200/300 €



330

327
CINQ ARTEFACTS LOBI
BURKINA FASO
Fer
H. 8,8 à 20,2 cm
200/300 €

313
TROIS BRACELETS GAN
BURKINA FASO
Bronze
D. 12,2 cm chacun
100/200 €

318
DEUX ARTEFACTS EN BRONZE
NIGERIA
Bronze
H. 12,2 et 19,2 cm
300/500 €

323
NEUF PENDENTIFS GURUNSI
BURKINA FASO
Bronze
L. 5 à 10 cm
200/300 €

328
CINQ ARTEFACTS LOBI
BURKINA FASO
Fer
H. 7 à 30,7 cm
200/300 €

314
QUATRE BRACELETS GAN
BURKINA FASO
Bronze
D. 7,1 à 11 cm
300/500 €

319
TROIS ARTEFACTS GAN
BURKINA FASO
Bronze
L. 5,3 à 26,5 cm
400/600 €

324
CINQ ARTEFACTS LOBI
BURKINA FASO
Fer
H. 9 à 18,5 cm
200/300 €

329
SIX ARTEFACTS
AFRIQUE DE L'OUEST
Fer
D. variable
100/200 €

315
QUATRE ARTEFACTS GAN
BURKINA FASO
Bronze
L. 7,5 à 15,6 cm
200/300 €

320
QUARANTE NEUF BAGUES
AFRIQUE DE L'OUEST
Bronze
D. variable
200/300 €

325
CINQ ARTEFACTS LOBI
BURKINA FASO
Fer
H. 9 à 18,5 cm
200/300 €

330
IMPORTANTE COLLECTION
D'ARTEFACTS SAO
TCHAD
Bronze
D. variable
500/800 €

316
QUATRE BRACELETS SÉNOUFO
CÔTE D'IVOIRE
Bronze
L. 8 à 10,6 cm
200/300 €

321
TRENTÉ SIX BAGUES
AFRIQUE DE L'OUEST
Bronze
D. variable
200/300 €

326
CINQ STATUETTES LOBI
BURKINA FASO
Fer
H. 7,1 à 24,5 cm
200/300 €

331
TRENTÉ SIX ARTEFACTS
AFRIQUE DE L'OUEST
Bronze
L. max. 8,8 cm
200/300 €

332
SIX PENDENTIFS
CÔTE D'IVOIRE/BURKINA FASO
Bronze
L. 6 à 15 cm

200/300 €

333
SEPT PENDENTIFS
BURKINA FASO
Bronze
L. 4 à 7,8 cm

200/300 €

334
QUATRE PENDENTIFS
GURUNSI
BURKINA FASO
Bronze
H. 7,2 et 10,2 cm.

200/300 €

335
TRENTE ET UN ARTEFACTS
AFRIQUE DE L'OUEST
Bronze
H. 2,8 à 7,8 cm

200/300 €

336
CINQ PENDENTIFS
ANIMALIERS
BURKINA FASO
Bronze
L. 2 à 6,1 cm

200/300 €

337
SIX ARTEFACTS
CÔTE D'IVOIRE/BURKINA FASO
Bronze
L. 3,5 à 9,6 cm

200/300 €

338
ONZE ARTEFACTS
AFRIQUE DE L'OUEST
Bronze
L. 7,1 à 22 cm

200/300 €

339
SEPT ARTEFACTS
AFRIQUE DE L'OUEST
Bronze
L. 6,5 à 12,5 cm

200/300 €

340
TRENTE SEPT ARTEFACTS
AFRIQUE DE L'OUEST
Métal
L. 3,5 à 13,5 cm

200/300 €

341
CINQ BRACELETS EN FER
AFRIQUE DE L'OUEST
Bronze
D. 8 à 11,5 cm

100/200 €

342
CINQ PENDENTIFS LOBI ET
SÉNOUFO
CÔTE D'IVOIRE/BURKINA FASO
Bronze
L. 5,5 à 8 cm

200/300 €

343
HUIT AMULETTES SÉNOUFO
CÔTE D'IVOIRE
Bronze
H. 3,7 à 6 cm

300/500 €

344
SIX AMULETTES
CÔTE D'IVOIRE/BURKINA FASO
Bronze
H. 4,2 à 9,5 cm

200/300 €

345
SIX AMULETTES
CÔTE D'IVOIRE/BURKINA FASO
Bronze
H. 4,2 à 8,8 cm

200/300 €

346
NEUF AMULETTES
CÔTE D'IVOIRE/BURKINA FASO
Bronze
H. 3,2 à 10,7 cm

200/300 €

347
DIX AMULETTES ET FIGURES
GHANA/CÔTE
D'IVOIRE/BURKINA FASO
Bronze
H. 5,3 à 8,7 cm

200/300 €

348
TROIS ARTEFACTS
AFRIQUE DE L'OUEST
Métal
L. 5,3 à 14,2 cm

100/200 €

349
DIX-NEUF ARTEFACTS
AFRIQUE DE L'OUEST
Bronze, fer
H. 11,1 à 22 cm

300/500 €

350
DEUX ARTEFACTS GAN
BURKINA FASO
Bronze
L. 6,1 à 7,5 cm

100/200 €

351
TROIS ARTEFACTS
BURKINA FASO
Bronze
L. 6 à 13,5 cm

200/300 €

352
PAIRE DE CHEVILLÈRE
GURUNSI
BURKINA FASO
Bronze
H. 15,2 cm chacune

300/500 €

353
PAIRE DE CHEVILLÈRE
GURUNSI
BURKINA FASO
Bronze
H. 11,1 cm chacune

300/500 €

354
DEUX ORNEMENTS
AFRIQUE DE L'OUEST
Bronze
H. 10 et 16 cm

300/500 €

355
DEUX CHEVILLÈRES GURUNSI
BURKINA FASO
Bronze
H. 16,5 cm chacune

300/500 €

356
DEUX ARTEFACTS
NIGERIA
Bronze
H. 14 à 19 cm

200/300 €

357
DEUX ARTEFACTS
AFRIQUE DE L'OUEST
Bronze, fer
H. 10,5 et 31,3 cm

50/80 €

358
HUIT ARTEFACTS
SOUDAN, BURKINA FASO,
NIGERIA
Fer
H. 51 à 88 cm

100/200 €



352

359
HUIT ARTEFACTS
NIGERIA, CÔTE D'IVOIRE, BÉNIN
Bronze
H. 26 à 103 cm
100/200 €



358

364
PENDENTIF GUÉRÉ
CÔTE D'IVOIRE/LIBERIA
Bronze
L. 12,8 cm
200/300 €



367

369
TROIS STATUETTES
CÔTE D'IVOIRE/BURKINA FASO
Bronze
H. 6 à 8 cm
200/300 €

374
QUATRE ARTEFACTS
CÔTE D'IVOIRE/BURKINA FASO
Bronze
H. 4,7 à 7,2 cm
200/300 €

360
ONZE ARTEFACTS
AFRIQUE DE L'OUEST
Fer
H. 23,5 à 89 cm
50/80 €

365
AMULETTE COULANGO
CÔTE D'IVOIRE
Bronze
H. 5,9 cm
200/300 €

370
CINQ BAGUES
CÔTE D'IVOIRE/BURKINA FASO
Bronze
H. 4,4 à 6,3 cm
100/200 €

375
ONZE ARTEFACTS
AFRIQUE DE L'OUEST
Bronze
H. 3 à 4,5 cm
200/300 €

361
QUATRE ARTEFACTS
AFRIQUE DE L'OUEST
Bronze
H. 4,5 à 11,7 cm
100/200 €

366
SIX PENDENTIFS LOBI
BURKINA FASO
Bronze
L. 4,5 à 6,2 cm
200/300 €

371
TROIS PENDENTIFS
BURKINA FASO
Bronze
L. 5,3 à 9,4 cm
200/300 €

376
CINQ AMULETTES SÉNOUFO
CÔTE D'IVOIRE
Bronze
H. 5,1 à 5,8 cm
200/300 €

362
PLAQUE ORNEMENTALE
AFRIQUE DE L'OUEST
Bronze
H. 15,1 cm
200/300 €

367
QUATRE POIDS AKAN
CÔTE D'IVOIRE/GHANA
Bronze
H. 4,1 à 6 cm
200/300 €

372
TROIS ORNEMENTS
CÔTE D'IVOIRE/BURKINA FASO
Bronze
L. 9,7 à 11,1 cm
200/300 €

377
CINQ AMULETTES SÉNOUFO
CÔTE D'IVOIRE
Bronze
H. 2,8 à 4,9 cm
200/300 €

368
TROIS STATUETTES
CÔTE D'IVOIRE
Bronze
H. 5,1 à 7,1 cm
200/300 €

373
TROIS ARTEFACTS PWO
BURKINA FASO
Bronze
H. 4,1 à 5,2 cm
200/300 €

378
QUATRE AMULETTES
SÉNOUFO
CÔTE D'IVOIRE
Bronze
H. 4,3 à 7,1 cm
200/300 €

379
CINQ AMULETTES SÉNOUFO
CÔTE D'IVOIRE
Bronze
H. 2,2 à 5 cm

200/300 €

380
QUATRE AMULETTES SÉNOUFO
CÔTE D'IVOIRE
Bronze
H. 4,5 à 6 cm

200/300 €

381
DEUX MASQUES
CAMEROUN
Bois et pigments
H. 27,5 x 27 cm

200/300 €

***382**
SEPT ORNEMENTS OMAKIPA,
CUANHAMA
Namibie
Ivoire, coquillage et métal
L. 4,5 à 8 cm

500/800 €

***383**
DIX ORNEMENTS
DINKA
Soudan
Ivoire
L. 1,5 à 11 cm

300/500 €

***384**
TROIS ÉPINGLES À CHEVEUX
MANGBETU
CONGO RDC
Ivoire
H. 19,5 à 30 cm

300/500 €

***385**
TROIS ARTEFACTS
CONGO RDC
Ivoire, cuir et bois
H. 9,5 à 35 cm

200/300 €

386
QUATRE FLûTES
BURKINA FASO
Bois
H. 21 à 30 cm

300/500 €

387
QUATRE FLûTES
BURKINA FASO
Bois
H. 19 à 34,5 cm

300/500 €

388
CINQ FLûTES
BURKINA FASO
Bois
H. 18 à 36 cm

300/500 €

***389**
QUATRE ARTEFACTS
OCÉANIE
Bois, coquillage, écaille de
tortue, dents

300/500 €

390
HUIT VASES
MALI, BURKINA FASO, NIGER
Terre cuite
H. 6 à 22 cm

100/200 €

391
TROIS STATUETTES EWE
TOGO
Bois
H. 14,5 à 20 cm

200/300 €

392
TROIS STATUETTES
BURKINA FASO, NIGERIA, RDC
Bois
H. 18 à 20 cm

300/500 €

393
MATERNITÉ AGNI
CÔTE D'IVOIRE
Bois
H. 27 cm

200/300 €

***394**
DEUX ANNEAUX, ÎLES
SALOMON
MÉLANÉSIE
Coquillage (tridacna sp.)
D. 10,5 et 11,5 cm

200/300 €

395
CINQ ARTEFACTS
TIMOR, PAPOUASIE NOUVELLE-
GUINÉE
Coquillage
H. 7,5 à 14,5 cm

200/300 €

397
DEUX ARTEFACTS ESKIMO
ALASKA
Dent de morse et os
H. 15 et 18,5 cm

200/300 €

398
TROIS STATUETTES LOBI
BURKINA FASO
Bois
H. 17,5 à 21 cm

400/600 €

399
TROIS STATUETTES LOBI
BURKINA FASO
Bois
H. 16 à 19,5 cm

300/500 €

400
TROIS STATUETTES LOBI
BURKINA FASO
Bois
H. 14,5 à 15,5 cm

300/500 €

401
SCEPTRE YORUBA
NIGÉRIA
Bois
H. 28,5 cm

300/500 €

402
STATUE LOBI
BURKINA FASO
Bois
H. 19 cm – L. 16 cm

300/500 €

403
COUPLE DE STATUES LOBI
BURKINA FASO
Bois
H. 30 et 32 cm

200/300 €

404
TROIS STATUETTES LOBI
BURKINA FASO
Bois
H. 15,5 à 17,5 cm

300/500 €



400



412



436

405
TROIS STATUETTES LOBI
BURKINA FASO
Bois
H. 19,5 à 26 cm
300/500 €

409
DIX ARTEFACTS
SAHARA
Néolithique
Pierre
H. 2,5 à 10 cm
300/500 €

413
QUATRE STATUETTES BAOULÉ
CÔTE D'IVOIRE
Bois
H. 12 à 16 cm
300/500 €

417
DEUX STATUES LOBI
BURKINA FASO
Bois
H. 21 et 27 cm
300/500 €

406
TROIS STATUETTES LOBI
BURKINA FASO
Bois
H. 15,5 à 17,5 cm
300/500 €

***410**
QUATRE ARTEFACTS
SOUDAN, BURKINA FASO
Ivoire
H. 3 à 13 cm
200/300 €

414
DEUX PENDENTIFS TOPOSSA
SOUDAN
Os
L. 24,5 et 25 cm
100/200 €

418
SIX ARTEFACTS
SAHARA
Néolithique
Pierre
H. 6 à 13,5 cm
400/600 €

407
COUPLE DE STATUETTES LOBI
BURKINA FASO
Bois et libations rituelles
19,5 x 13 cm
200/300 €

***411**
QUATRE PEIGNES AKAN
CÔTE D'IVOIRE OU GHANA
Ivoire
H. 7 à 7,5 cm
200/300 €

415
QUATRE PEIGNES
AFRIQUE DE L'EST ?
Bois
H. 16 à 21 cm
200/300 €

419
QUATRE ARTEFACTS
SAHARA
Néolithique
Pierre
H. 8,5 à 15 cm
200/300 €

408
DEUX GRANDES LAMES DE
HACHES
SAHARA
Néolithique
Diorite
H. 17,5 et 24,5 cm
200/300 €

412
MASQUE WINIAMA
BURKINA FASO
Bois polychrome
H. 71 cm
500/800 €

416
BRACELET MASSAI
KENYA
Bois
H. 20 cm
200/300 €

420
DEUX ÉTRIERS DE POULIES
SENOUFO ET DJIMINI
Côte d'Ivoire
Bois
H. 11 cm et 18 cm
300/500 €

421
DEUX ÉTRIERS DE POULIE
BAOULÉ
CÔTE D'IVOIRE
Bois
H. 13 et 19,5 cm
300/500 €

422
DEUX ÉTRIERS DE POULIES
BAOULÉ ET DJIMINI
CÔTE D'IVOIRE
Bois
H. 10 et 18 cm
300/500 €

423
DEUX ARTEFACTS
BURKINA FASO ET AMAZONIE
Bois
H. 50 et 135 cm
50/100 €

424
VOLET DOGON
MALI
Bois et métal
H. 89 cm - L. 52,5 cm
500/800 €

425
CASQUE BAOULÉ
CÔTE D'IVOIRE
Bois
L. 33 cm - H. 11 cm.
200/300 €

426
APPUI-NUQUE
ETHIOPIE
Bois et cuir
H. 15,5 cm - L. 23 cm
100/200 €

427
POLISSOIR
SAHARA
Néolithique
Pierre
H. 37 cm
200/300 €

428
STATUE LOBI
BURKINA FASO
Bois
H. 49 cm
300/500 €

429
SERRURE BAMBARA
MALI
Bois et métal
H. 41 cm L. 42 cm
200/300 €

430
ORNEMENT
Coquillage
13 cm
100/200 €

431
MONNAIE / COLLIER EN
COQUILLAGES
TIBET
45 cm
200/300 €

432
TABOURET DOGON
MALI
Bois
H. 18 cm x L. 23 cm
300/500 €

434
BOUCLIER DE DANSE ASMAT
NOUVELLE GUINÉE
Bois et pigments
H. 150 cm - L. 37 cm
800/1200 €

435
DEUX ARTEFACTS BAOULÉ ET
DAN
CÔTE D'IVOIRE
Bois
100/200 €

436
APPUI-NUQUE ZULU
AFRIQUE DU SUD
Bois
H. 15 cm - L. 41 cm
300/500 €

437
APPUI-NUQUE DOGON
MALI
Bois
H. 7 cm x L. 22,5 cm
100/200 €

438
HAUT DE CANNE DE STYLE
KONGO
RDC
H. 25,7 cm
50/100 €

439
STATUETTE MUMUYÉ
NIGÉRIA
Bois
H. 30 cm
300/500 €

440
MARTEAU À MUSIQUE
BAOULÉ
Côte d'Ivoire
Bois
H. 28 cm
200/300 €

441
DEUX STATUETTES LOBI
BURKINA FASO
Bois
H. 19 et 20 cm
200/300 €

442
STATUETTES YORUBA
NIGÉRIA
Bois et pigments
H. 24,5 cm
200/300 €

443
DEUX TISSUS KUBA
RDC
Fibres végétales tissées
676 cm - 100 cm
108 cm - 70 cm
300/500 €

445
DEUX CANOËS MINIATURES
ESKIMO
CANADA
Bois
L. 50 et 60 cm
400/600 €

446
TABOURET DOGON
MALI
Bois
H. 26,5 cm
100/200 €



321

447
JARRE
MALI OU BURKINA
Terre cuite
H. 33 cm – D. 38 cm

300/500 €

448
DEUX GRANDS TISSUS
GHANA

200/300 €

450
MASQUE IJO
NIGERIA
Bois polychrome
H. 166 cm

500/800 €

451
TROIS OBJETS DE CEINTURE
CHINE
Pierre, bronze
H. 3,5 à 5 cm

150/200 €

452
ENSEMBLE DE CINQ
POISSONS EN PIERRE
CHINE, DYNASTIE LIAO À
DYNASTIE QING
Cristal de roche, cornaline,
nacre, stéatite
L. 3 à 7 cm

200/300 €

453
DEUX ORNEMENTS
THAÏLANDE
Coquillage
D. 5,5 et 7 cm

200/300 €

454
SCEPTRE
JAPON, XIXÈME
Bois
H. 15 cm

500/600 €

455
ENSEMBLE DE TROIS
POIGNÉES DE KRISS
INDONÉSIE, STYLE JAWA
DEMAN
Bois
H. 8 à 9,5 cm

150/200 €



328

456
ENSEMBLE DE QUATRE
POIGNÉES DE KRISS
INDONÉSIE, JAVA
Bois, ivoire
H. 7 à 10 cm

200/300 €

457
DEUX OBJETS EN BRONZE
CHINE
Bronze

200/300 €

458
DEUX ORNEMENTS EN
BRONZE
CHINE
Bronze

200/300 €

459
TROIS ORNEMENTS FIGURANT
DES ANIMAUX
CHINE, XVIII-XIXÈME
Bois
H. 3,5 à 4,9 cm

150/200 €



440

460
DEUX ORNEMENTS DE
CEINTURE FIGURANT DES
SINGES
CHINE, XVIII-XIXÈME
Agathe et cornaline
H. 2,5 et 3,5

150/200 €

***461**
TROIS ORNEMENTS DE
CEINTURE FIGURANT DES
SINGES
CHINE, XVIII-XIXÈME
Ivoire
H. 3,5 à 5 cm

300/400 €

462
TROIS MANCHES DE BROSSE
CHINE
Os
H. 15 à 18,5 cm

100/150 €

***463**
PLECTRE
JAPON
Ivoire
H. 20,5 cm

200/300 €

464
DEUX ORNEMENTS DE
COSTUME

CHINE, ORDOS
Bronze

100/150 €

465
PAIRE DE BRASSARDS
D'HOMME YI

CHINE, RÉGION DU YUNNAN
Cuir laqué
H. 12 cm

150/200 €

466
CLOCHE EN FORME DE
POISSON

SUD DE LA CHINE
Bois laqué rouge
H. 10 cm

100/150 €

467
ELEMENT DÉCORATIF DE
HARNAIS DE CHEVAL

CHINE
H. 3 cm

200/250 €

***468**
ENSEMBLE DE QUATRE
ORNEMENTS POUR CHEVEUX

CHINE
Ivoire, pâte de verre
H. 7,5 à 15,5 cm

100/200 €

469
ELEMENT DE COIFFURE
TIBET
Alliage argentifère, turquoise,
corail

200/250 €

470
PIERRE
DÉSERT DE GOBI
L. 14,5 cm

50/80 €

471
ENSEMBLE D'OBJETS EN
CORNE

TIMOR
Corne de buffle
H. 10,5 à 29 cm

100/150 €

472
HACHE VOTIVE NÉOLITHIQUE
CHINE
Pierre

200/300 €

473
DEUX TABATIÈRES

CHINE
Bois
D. 7,5 à 9,5 cm

100/150 €

474
PIERRE DE LETTRÉ CHINE OU
JAPON

PIERRE
D. 12 x 9 cm

300/500 €

475
SCULPTURE FIGURANT UNE
TÊTE

BALI
Bois polychrome

300/400 €

476
BOITE
CORÉE
Bois

200/250 €

477
CALENDRIER BATAK
SUMATRA
Bambou

150/200 €

478
DEUX VASES EN CÉRAMIQUE
MER DE CHINE

60/80 €

479
MAQUETTE DE TEMPLE

INDE?
Métal, verre

50/60 €

480
ENSEMBLE DE SEPT
VANNERIES

ASIE DU SUD-EST
Vanneries
H. 14 à 16 cm

100/200€

481
PORTE TORAJA
SULAWESI

Bois
H. 48 cm

150/200€

482
Arc
BIRMANIE

Bois, liens en fibre

150/200 €

483
DEUX ORNEMENTS
ASIE
Bronze, or, turquoise

150/200 €

***484**
COUPELLE
CHINE
Ivoire
D. 5,5

150/200 €

485
TRONÇONS DE CONQUE
HIMALAYA
Coquillage
D. variable

100/150 €

486
POIRE À POUDRE
EST DE TIMOR
Corne de buffle, bois,
coquillage, perles

300/500 €

Conditions de ventes

La vente se fera au comptant en euros. Les acquéreurs paieront en sus des enchères par lot et par tranche, les commissions et taxes suivantes :

- 25% HT de 1 € à 150 000 € soit 30% TTC
- 20.50% HT de 150 001€ à 500 000 € soit 24.60% TTC
- 17% HT au-dessus 500 000 € soit 20.40% TTC

Certains lots constituant cette vente provenant des Etats-Unis, les commissions indiquées ci-dessus seront éventuellement majorées des frais d'importation de 5,5 % HT augmentés de la TVA en vigueur, voir paragraphe ADJUDICATAIRES partie III pour plus de détail.

Les enchères suivent l'ordre des numéros du catalogue. La Société de Vente et les Experts se réservent la faculté, dans l'intérêt de la vente, de réunir ou de diviser les numéros du catalogue.

CATALOGUE

Nous avons notifié l'état des objets dans la mesure de nos moyens, il est mentionné au catalogue à titre strictement indicatif. Les biens sont vendus dans l'état où ils se trouvent au moment de la vente. L'absence de mention dans le catalogue, n'implique nullement que le lot soit en parfait état de conservation ou exempt de restauration. Les dimensions et poids des œuvres sont donnés à titre indicatif. Une exposition ayant permis un examen préalable des pièces décrites au catalogue, il ne sera admis aucune réclamation concernant l'état de celles-ci, une fois l'adjudication prononcée et l'objet remis. Sur demande, un rapport de condition pourra être fourni pour les lots dont l'estimation est supérieure à 1 000 €. Les estimations sont fournies à titre purement indicatif. Les mentions concernant la provenance et/ou l'origine du bien sont fournies sur indication du vendeur et ne sauraient entraîner la responsabilité de l'OVV Binoche et Giquello. Conformément aux dispositions de l'article L321-17 du Code de commerce, l'action en responsabilité contre l'OVV se prescrit par 5 ans à compter de l'adjudication ou de la prise.

ORDRES D'ACHATS

Tout enchérisseur qui souhaite faire une offre d'achat ou enchérir par téléphone peut envoyer sa demande par courrier, par mail ou par fax, à l'OVV. Binoche et Giquello, accompagnée de ses coordonnées bancaires et postales. Les enchères par téléphone sont un service gracieux rendu aux clients qui ne peuvent se déplacer. L'OVV. Binoche et Giquello et ses employés ne pourront être tenus responsables en cas d'erreur éventuelle ou de problème de liaison téléphonique. Lorsque deux ordres d'achat sont identiques, la priorité revient au premier ordre reçu. En cas d'adjudication, le prix à payer sera le prix marteau ainsi que les frais, aux conditions en vigueur au moment de la vente.

VENTES AUX ENCHÈRES EN LIGNE

Une possibilité d'enchères en ligne est proposée. Elles sont effectuées sur le site internet www.drouotive.com, qui constitue une plateforme technique permettant de participer à distance par voie électronique aux ventes aux enchères publiques ayant lieu dans des salles de ventes. Le partenaire contractuel des utilisateurs du service Drouot Live est la société Auctionspres. L'utilisateur souhaitant participer à une vente aux enchères en ligne via la plateforme Drouot Live doit prendre connaissance et accepter, sans réserve, les conditions d'utilisation de cette plateforme (consultables sur www.drouotive.com), qui sont indépendantes et s'ajoutent aux présentes conditions générales de vente.

ADJUDICATAIRE

l/L'adjudicataire sera le plus offrant et dernier enchérisseur pourvu que l'enchère soit égale ou supérieure au prix de réserve éventuel. Dans l'hypothèse où un prix de réserve aurait été stipulé par le vendeur, l'OVV. Binoche et Giquello se réserve le droit de porter des enchères pour le compte du vendeur jusqu'au dernier palier d'enchère avant celle-ci, soit en portant des enchères successives, soit en portant des enchères en réponse à d'autres enchérisseurs. En revanche le vendeur ne sera pas admis à porter lui-même des enchères directement ou par mandataire. Le coup de marteau matérialisera la fin des enchères et le prononcé du mot « adjugé » ou tout autre équivalent entraînera la formation du contrat de vente entre le vendeur et le dernier enchérisseur retenu. En cas de double enchère reconnue effective par le commissaire-priseur, le lot sera immédiatement remis en vente, toute personne intéressée pouvant concourir à la deuxième mise en adjudication.

Dès l'adjudication, les objets sont placés sous l'entière responsabilité de l'acquéreur. Il appartiendra à l'adjudicataire de faire assurer le lot dès l'adjudication. Il ne pourra tenir l'OVV. Binoche et Giquello, responsable en cas de perte, de vol ou de dégradation de son lot.

II/V/A - Régime de la marge- biens non marqués par un symbole :

A/Tous les biens non marqués seront vendus sous le régime de la marge et le prix d'adjudication ne sera pas majoré de la TVA. La commission d'achat sera majorée d'un montant tenant lieu de TVA (20 % sauf pour les livres 5.5%) inclus dans la marge. Cette TVA fait partie de la commission d'achat et ne sera pas mentionnée séparément sur nos documents.

III/Lots en provenance hors UE sous le régime de l'admission temporaire : (indiqués par un Θ sur le catalogue et/ou annoncés en début de adresse). Aux commissions et taxes indiquées ci-dessus au début des conditions de ventes, il convient d'ajouter des frais additionnels de 5,5 % H.T. au prix d'adjudication ou de 20 % H.T. pour les bijoux et montres, les vins et spiritueux, les multiples et les automobiles, frais additionnels majorés de la TVA actuellement 20% (5.5% pour les livres).

IV /Conditions de remboursement des frais additionnels et de la TVA (cf : 7e Directive TVA applicable au 01.01.1995)

A/ Si le lot est exporté vers un État tiers à l'Union Européenne Les frais additionnels ainsi que la TVA sur les commissions et sur les frais additionnels, peuvent être rétrocédés à l'adjudicataire non résident de l'Union Européenne sur présentation des justificatifs d'exportation hors UE pour autant qu'il ait fait parvenir à la sarl binoche et giquello l'exemplaire n°3 du document douanier d'exportation et que cette exportation soit intervenue dans un délai de deux mois à compter de la date de la vente aux enchères (passé ce délai, aucun remboursement ne sera possible). Binoche et Giquello sarl devra figurer comme expéditeur dudit document douanier.

B/ Si le lot est livré dans un État de l'UE La TVA sur les commissions et sur les frais additionnels peut être rétrocédée à l'adjudicataire de l'Union Européenne justifiant d'un n° de TVA Intracommunautaire et d'un document prouvant la livraison dans son état membre sous réserve de la fourniture de justificatifs du transport de France vers un autre état membre, dans un délai d'un mois à compter de la date de la vente (passé ce délai, aucun remboursement ne sera possible).

PAIEMENT

L'adjudicataire a l'obligation de payer comptant et de remettre ses nom et adresse. Le paiement du lot aura lieu au comptant, pour l'intégralité du prix, des frais et taxes, même en cas de nécessité d'obtention d'une licence d'exportation. En application des règles de TRACFIN, le règlement ne pourra pas venir d'un tiers. En cas de paiement par chèque non certifié, la délivrance des objets pourra être différée jusqu'à la garantie de l'encaissement de celui-ci. Un délai de plusieurs semaines peut être nécessaire. Les acquéreurs ne pourront prendre livraison de leurs achats qu'après un règlement bancaire. Les chèques tirés sur une banque étrangère ne seront autorisés qu'après accord préalable de la Société de Vente. Pour cela il est conseillé aux acheteurs d'obtenir, avant la vente, une lettre accréditive de leur banque pour une valeur avoisinant leur intention d'achat, qu'ils transmettront à la Société de Ventes. Paiement en espèces conformément au décret n°2010-662 du 16 juin 2010 pris pour l'application de l'article L.112-6 du code monétaire et financier, relatif à l'interdiction du paiement en espèces de certaines créances. Les bordereaux acquéreurs sont payables à réception. A défaut de règlement sous 30 jours, l'OVV. Binoche et Giquello pourra exiger de plein droit et sans relance préalable, le versement d'une indemnité de 40 euros pour frais de recouvrement (Art L 441-3 et Art L 441-6 du Code du Commerce).

DÉFAUT DE PAIEMENT

Conformément aux dispositions de l'article L. 321-14 du Code de Commerce, à défaut de paiement par l'adjudicataire, après mise en demeure restée infructueuse, le bien sera remis en vente à la demande du vendeur sur folle enchère de l'adjudicataire défaillant ; si le vendeur ne formule pas sa demande dans un délai d'un mois à compter de l'adjudication, il nous donne tout mandat pour agir en son nom et pour son compte à l'effet, à notre choix, soit de poursuivre l'acheteur en annulation de la vente trois mois après la vente, soit de le poursuivre en exécution et paiement de ladite vente, en lui demandant en sus et dans

les deux hypothèses tous dommages et intérêts, frais et autres sommes qui nous paraîtraient souhaitables.

RETRAIT ET EXPÉDITION DES ACHATS

Sauf accord préalable avec l'acheteur, les objets volumineux et les meubles sont à retirer au magasinage de l'Hôtel Drouot. Les autres lots sont à retirer dans un délai de 15 jours dans les locaux de l'OVV Binoche et Giquello. Le délai passé, le stockage sera facturé 2euros minimum par jour ouvré. Magasinage Drouot : Tout objet/lot demeurant en salle le lendemain de la vente à 10 heures, et ne faisant pas l'objet d'une prise en charge par la société de ventes, est stocké au service Magasinage de l'Hôtel Drouot. Accès par le 6bis rue Rossini - 75009 Paris. Ouvert du lundi au samedi de 9h à 10h et de 13h à 18h. Le service Magasinage est payant, à la charge de l'acquéreur. La tarification au 1er janvier 2020 est la suivante : Frais de dossier : 5 € / 10€ / 15 € / 20 € / 25 € TTC. Frais de stockage et d'assurance : 1 € / 5 € / 10 € / 15 € / 20 € TTC/jour, à partir du 5e jour ouvré, selon la nature du lot.

Une réduction de 50% des frais de stockage est accordée pour les clients étrangers et les marchands de province, sur présentation de justificatif.

Le magasinage de l'Hôtel des ventes n'engage pas la responsabilité l'OVV Binoche et Giquello à quelque titre que ce soit. Pour toute expédition, un forfait minimum de 36€ sera demandé.

BIENS CULTURELS

L'état français dispose d'un droit de préemption sur les œuvres d'art ou les documents privés mis en vente publique. L'exercice de ce droit intervient immédiatement après le coup de marteau, le représentant de l'État manifestant alors la volonté de ce dernier de se substituer au dernier enchérisseur, et devant confirmer la préemption dans les 15 jours. La société binoche et giquello n'assume aucune responsabilité des conditions de la préemption par l'État français. L'exportation de certains biens culturels est soumise à l'obtention d'un certificat de libre circulation pour un bien culturel. Les délais d'obtention du dit certificat ne pourront en aucun cas justifier un différé du règlement. L'OVV. Binoche et Giquello et/ou le Vendeur ne sauraient en aucun cas être tenus responsables en cas de refus dudit certificat par les autorités.

*IVOIRE ET MATIÈRES ORGANIQUES

Suite à l'arrêt du 16 août 2016 relatif à l'interdiction du commerce de l'ivoire d'éléphants et de la corne de rhinocéros sur le territoire national, modifié par l'arrêt du 4 mai 2017, les objets en ivoire travaillé datant d'avant 1947 sont soumis à déclaration auprès des autorités officielles françaises. Cette déclaration sera complétée après la vente par les coordonnées de l'acheteur afin que ce dernier puisse circuler librement avec l'objet au sein de l'Union Européenne. Pour une expédition hors de l'Union Européenne, l'objet est soumis à l'obtention d'un certificat CITES de réexportation.

Les lots indiqués par une *, sont composés en totalité ou en partie de matières organiques antérieur au 1^{er} juillet 1947 (Règle (CE) n° 338/97 du 09/12/96 art. 2 W mc) relatif à la protection des espèces de faune et de flore sauvages par le contrôle de leur commerce. Pour une éventuelle exportation, il appartiendra au futur acquéreur de se renseigner - préalablement à tout achat - auprès des douanes du pays concerné, particulièrement s'il s'agit des États-Unis. Pour une sortie de l'Union Européenne, un certificat CITES de ré-export sera nécessaire, celui-ci étant à la charge du futur acquéreur. Les Annexes I et II de la CITES se transcrivent en Annexes A et B dans l'Union Européenne qui peut être plus restrictive. Important : La possession des documents exigés par la CITES pour les spécimens appartenant à des espèces classées en Annexe A ou B permet leur commerce et leur transport à l'intérieur de l'U.E. MAIS n'autorise pas pour autant leur exportation. Il faut, pour les exporter hors U.E., solliciter auprès du service CITES géographiquement compétent, un permis d'exportation. Attention : un permis d'exportation peut être refusé par l'U.E. mais s'il est donné ceci n'implique pas la délivrance automatique du permis d'importation correspondant par le pays de destination : se renseigner au préalable. Toutes ces démarches sont à la charge de l'acheteur. En tout état de cause, il convient de conserver le bordereau d'adjudication et le catalogue de la vente.



DROUOT
PARIS