

Communiqué de presse



Musée Fenaille - Exposition temporaire

Éthiopie, la vallée des stèles

15 juin - 3 novembre 2024

Le mégalithisme de la Corne de l'Afrique est l'un des plus riches et exceptionnels du continent africain. Dans le sud de l'Éthiopie, sur les contreforts orientaux de la vallée du Rift, près de cent trente sites identifiés à ce jour rassemblent plusieurs milliers de stèles phalliques ou anthropomorphes. La densité des découvertes, répartie entre les zones Gedeo, Oromo Guji et Sidaama, est unique à l'échelle du continent africain et en fait un ensemble d'intérêt mondial. Le paysage culturel du pays Gedeo vient ainsi d'être inscrit sur la liste du patrimoine mondial de l'UNESCO en septembre 2023.

www.musee-fenaille.rodezagglo.fr



MUSÉE FENAILLE



stèle du site de Buquissa - Mission Azais - 1926

Éthiopie, la vallée des stèles

15 juin – 3 novembre 2024

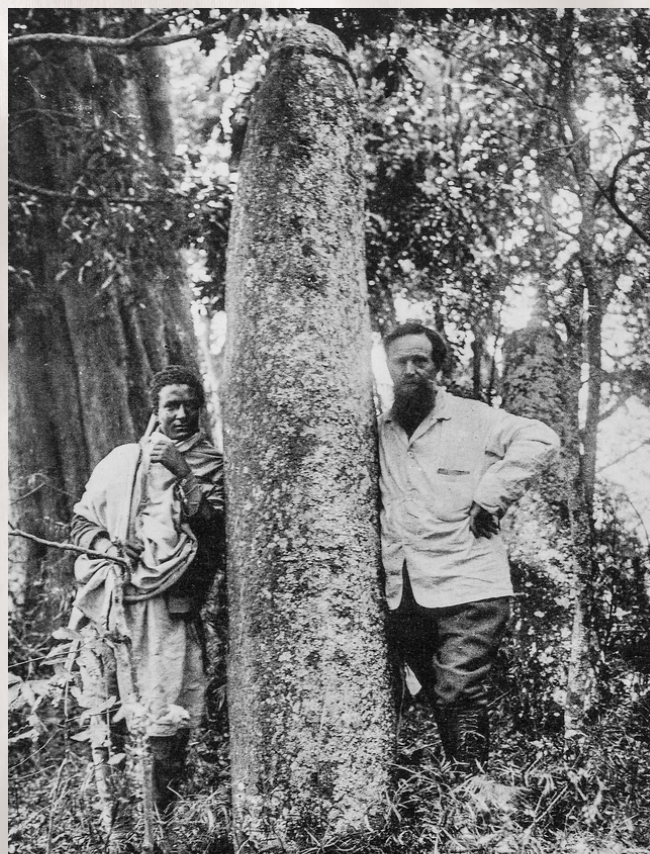
Depuis près d'un siècle, plusieurs générations de chercheurs tentent de percer les secrets de ces mystérieux mégalithes. A la faveur d'une nouvelle mission archéologique française dans la région, le musée Fenaille présente pour la première fois une synthèse de ces travaux autour d'une sélection unique de stèles provenant du site de Tuto Fela.

Cet héritage historique reste encore largement méconnu. Les recherches archéologiques récentes montrent le plein épanouissement de ces sociétés à mégalithes entre le VIII^e et le XVe siècle de notre ère. Aucune source écrite ne mentionne leur existence mais l'ampleur des vestiges conservés appelle à renouveler la place de ces sociétés dans l'histoire du pays et ses relations avec le royaume chrétien d'Éthiopie.

En 1931, le Père capucin François Azais (1870–1966) révèle pour la première fois à la communauté internationale ces véritables champs de stèles dissimulés sous une végétation luxuriante, sur les escarpements du lac Abaya. Dans ses pas, plusieurs générations de chercheurs vont se succéder, dont l'ethnologue allemand Adolf Ellegard Jensen (1899 – 1965), le directeur de l'Institut éthiopien d'archéologie Francis Anfray (1926–2022) ou plus récemment les équipes du préhistorien Roger Joussaume. En 2018, à la faveur du tournage d'un documentaire pour la chaîne ARTE, un nouveau programme de recherche archéologique est relancé. Cette nouvelle mission dénommée « Abaya » bénéficie du soutien du Ministère de l'Europe et des Affaires Étrangères.

Elle réunit des spécialistes issus de diverses disciplines et vise à affiner la connaissance de ces sites, leur chronologie comme leur fonctionnement. Plus largement, elle cherche à mieux comprendre les conditions d'apparition de ces ensembles monumentaux dans cette région du sud de l'Éthiopie.

Le musée Fenaille, partenaire de ce projet, accompagne la mission sur les questions de conservation, restauration et valorisation. Autour de son ensemble unique de statues-menhirs – premières représentations de l'Homme en grand en Europe occidentale – l'établissement nourrit depuis plusieurs années une réflexion sur la représentation de la figure humaine dans les sociétés préhistoriques ou extra-européennes. Les expositions d'intérêt national *Île de Pâques*, *l'ombre des dieux* en 2018 ou plus récemment *Idoles*, *l'art des Cyclades et de l'Anatolie à l'Âge du bronze*, en collaboration avec le musée du Louvre, s'inscrivaient dans cette perspective.



Roger Chambard et un habitant sur le site de Buqqisa - Mission Azais - 1926

L'exposition Éthiopie, la vallée des stèles prolonge cette réflexion et vise à restituer le travail scientifique engagé depuis près d'un siècle autour de ces monuments comme les résultats les plus récents, fruits des nouvelles techniques d'investigation en archéologie. Elle ambitionne aussi de présenter les enjeux actuels de conservation d'un patrimoine fragile, soumis à une forte pression démographique, dans une région où prédomine une agroforesterie traditionnelle reconnue au titre du patrimoine mondial de l'UNESCO, associant la culture du café et de l'ensète, un proche cousin des bananiers.

Cette exposition s'appuiera sur un ensemble unique de stèles éthiopiennes conservées dans les collections du **Weltkulturen museum** de Francfort suite aux missions de l'ethnologue Adolf E. Jensen. Près d'une dizaine de monolithes provenant du site de Tuto Fela seront présentés pour la première fois en France, en association avec des dessins et aquarelles réalisés sur le terrain par l'artiste Alf Bayrle. Cette sélection sera complétée par un large choix de sculptures, objets, photographies et archives de fouilles provenant de collections publiques françaises et allemandes (musée du Quai Branly - Jacques Chirac, Paris ; Frobenius-Institut, Francfort ...). Cet ensemble restituera le contexte culturel et politique de ces grandes missions archéologiques dans l'Éthiopie impériale comme l'aventure scientifique liée à la découverte de ces milliers de stèles. Objets collectés sur le terrain, vidéos et entretiens réalisés lors des deux dernières missions (2022-2023) compléteront le dispositif pour donner à voir et à entendre les habitants vivant à proximité de ces sites, sources de récits renouvelés.

Cette exposition sera déclinée dans un deuxième temps en Éthiopie en s'appuyant sur les collections et la documentation conservée dans les différentes institutions, en collaboration avec le musée national d'Addis-Abeba et l'ARCCH (Ethiopian Authority for Research and Conservation of Cultural Heritage). Un important programme de sensibilisation et de formation des communautés locales accompagne ce projet en pays Gedéo.

Commissariat

Anne-Lise Goujon, secrétaire scientifique du Centre Français des Études Éthiopiennes (CFEE, Addis Abeba), co-directrice de la mission archéologique Abaya (MEAE, CNRS, CFEE)

Aurélien Pierre, directeur des musées de Rodez agglomération (musées Fenaille et Denys-Puech), membre de la mission archéologique Abaya (MEAE, CNRS, CFEE)

Commissariat scientifique

Vincent Ard, chargé de recherche au CNRS (laboratoire TRACES), co-directeur de la mission archéologique Abaya.

La mission archéologique Abaya est menée en partenariat avec le CNRS (laboratoire UMR 5608 TRACES, Université Toulouse Jean Jaurès), le Centre Français des Études Éthiopiennes (CFEE, Addis Abeba), le Ministère de l'Europe et des Affaires étrangères (MEAE), le service de coopération et d'action culturelle de l'Ambassade de France en Éthiopie (SCAC), l'ARCCH (Ethiopian Authority for Research and Conservation of Cultural Heritage), l'agglomération de Rodez (musée Fenaille), l'Atelier du Rouge Gorge (restauration de sculpture, Naucelle), la société Cafés Richard et l'association Mégané.

Informations pratiques

Musée Fenaille

14 place Eugène Raynaldy – 12000 Rodez
musee-fenaille.rodezagglo.fr
tél. 05 65 73 84 30

Tarifs : Normal : 12 € – Réduit : 8 €
Entrée aux musées Fenaille et Soulages / valable 28
jours pour 1 entrée

Horaires d'ouverture :

. jusqu'au 30 juin : mardi au vendredi de
10h à 13h et de 14h à 18h – samedi et
dimanche de 10h à 18h
. du 1er juillet au 31 août : du lundi au
dimanche de 10h à 18h



Analyse des lichens sur le site de Sede Mercato -
photo A. Pierre - Mission Abaya 2022



Vue du pays gedeo et de son agroforesterie
traditionnelle - photo A. Pierre - Mission Abaya 2023

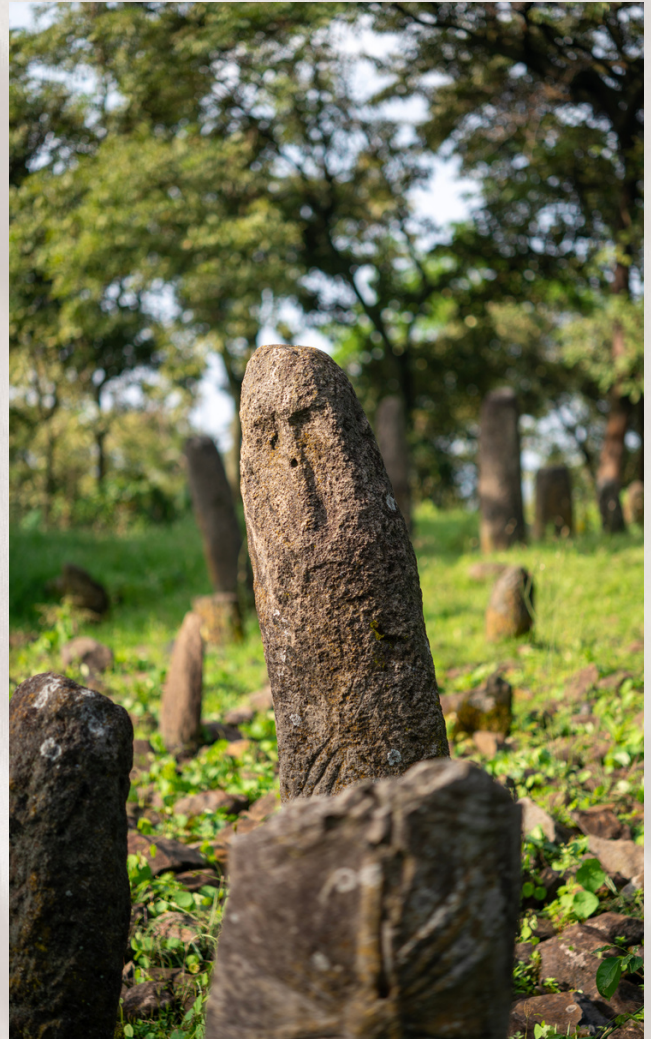
Contact presse

Service communication

Rodez agglomération
05 65 73 83 26
nadia.galibert@rodezagglo.fr

Agence Observatoire

Aurélie Cadot
06 80 61 04 17
aureliecadot@observatoire.fr



Stèle anthropomorphe du site de Tuto Fela
photo A. Pierre - Mission Abaya 2023



photo A. Pierre - Mission Abaya 2022