

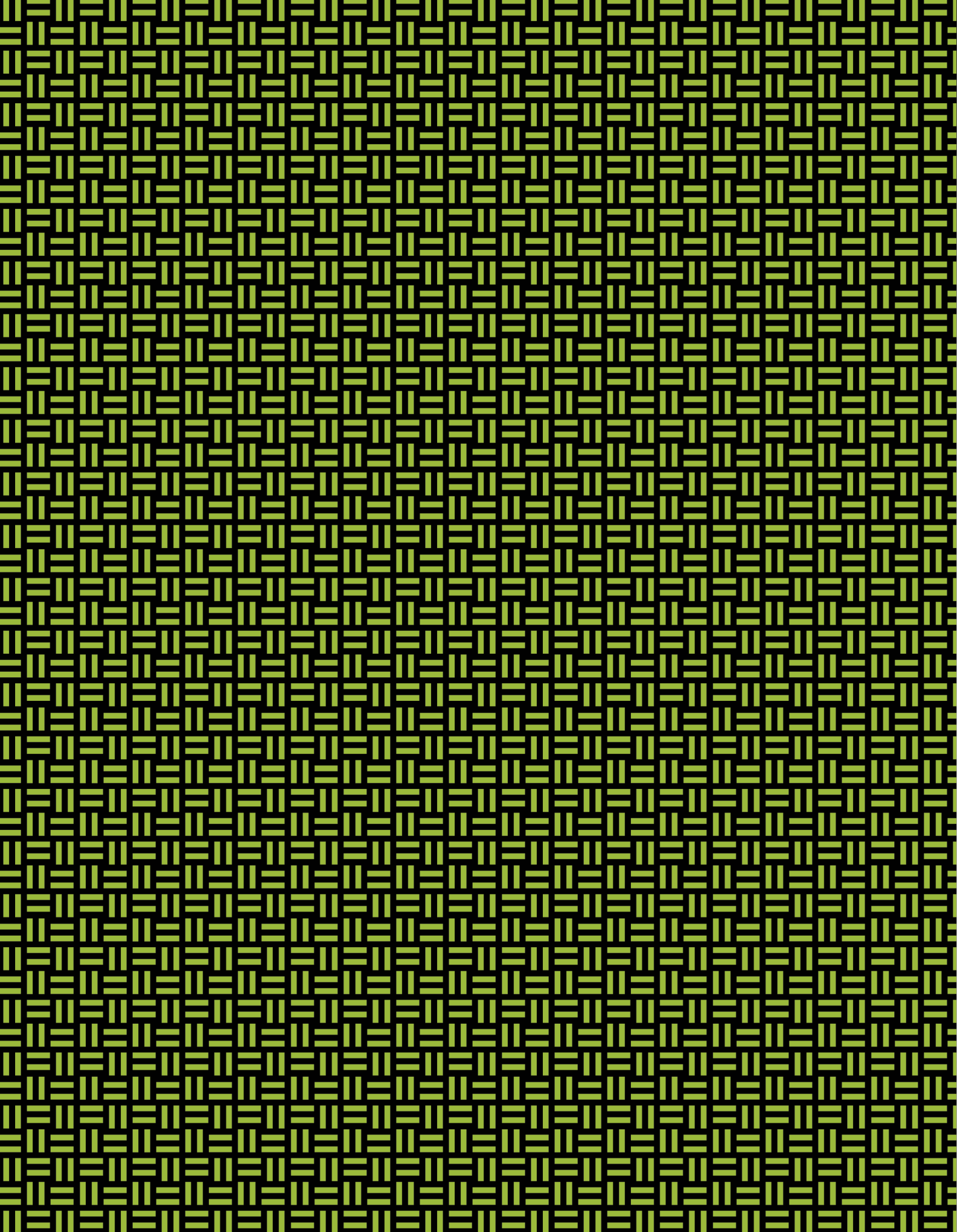
giquello



ARTS D'AFRIQUE

D'AMÉRIQUE ET D'OcéANIE

Vendredi 27 juin 2025





EXPERTS

Emilie Salmon

+33 (0)6 58 41 20 32

ledetailcourtage@gmail.com

Lots 1 à 108

CONTACT

Claire Richon

+33 (0)1 47 70 48 00

c.richon@giquello.net

giquello

5, rue La Boétie - 75008 Paris

+33 (0)1 47 42 78 01 - info@giquello.net

DROUOT.com

 Live

DROUOT LIVE OFFERT

giquello

Alexandre Giquello

Violette Stcherbatcheff

ARTS D'AFRIQUE, D'AMÉRIQUE ET D'OCÉANIE

Vendredi 27 juin 2025 - 14H

Drouot - salle 15

EXPOSITIONS

Jeudi 26 juin de 11h à 20h

Vendredi 27 juin de 11h à 12h

Téléphone pendant l'exposition + 33(0)1 48 00 20 15



1

Coupe Lozi

Zambie

Bois

L. 28 cm

5 000/6 000 €

Provenance :

- Alain et Frantz Dufour - Galerie Afrique, Saint-Maur Ramatuelle, France
- Galerie Monbrison

Au tournant du XX^e siècle, les vases ornés d'anses zoomorphes ou anthropomorphes sont devenus l'art décoratif des collections occidentales, incarnant la culture Lozi.

Ce modèle sophistiqué présente deux personnages. Délicatement sculptés, ils entourent un grand bol rond décoré de motifs géométriques. Ce type de construction est extrêmement rare.

2

Cuillère Bidjogo *Outon ate*

Archipel des Bissagos, Guinée-Bissau

Bois

H. 56 cm

8 000/10 000 €

Provenance :

- Ancienne collection Maine Durieu (1941-2015), Paris, France
- Ancienne collection privée Mr. & Mrs. F., Paris, France
- Vente Christie's, Paris, 10 avril 2019, Art d'Afrique, d'Océanie et d'Amérique du Nord, lot n°87

Cuillère cérémonielle présentant un manche en forme de buste féminin sculpté avec une grande finesse d'exécution. L'usage rituel de l'objet, destiné à présenter des offrandes faites aux esprits, nous permet d'identifier le personnage comme une grande prêtresse. Son ventre est orné de motifs géométriques qui évoquent les scarifications portées par les Bidjogo et attestent de leur initiation religieuse. La prêtresse arbore un collier à large pendentif circulaire, signe de ses hautes fonctions rituelles. Le visage, encadré par une coiffe élaborée, est empreint d'une grande douceur.





3

Masque Suruku

Bamana, Mali

Bois, patine, noire

H. 43 cm

8 000/12 000 €

Masque hyène, *Sukuru*, de la société initiatique du *Korè*, correspondant à la première des trois classes d'initiés (hyène – lion – singe).

Le visage, de forme ovoïdale, est concave. Le masque est flanqué de deux oreilles qui se dressent verticalement au-dessus de la tête.

Au sommet du crâne, un petit cylindre rappelle la houpette de la hyène.

4

Personnage assis Djenné

Mali, delta intérieur du Niger
Selon la thermoluminescence
circa XIII^e - XV^e siècle

Terre cuite

H. 26 cm

6 000/8 000 €

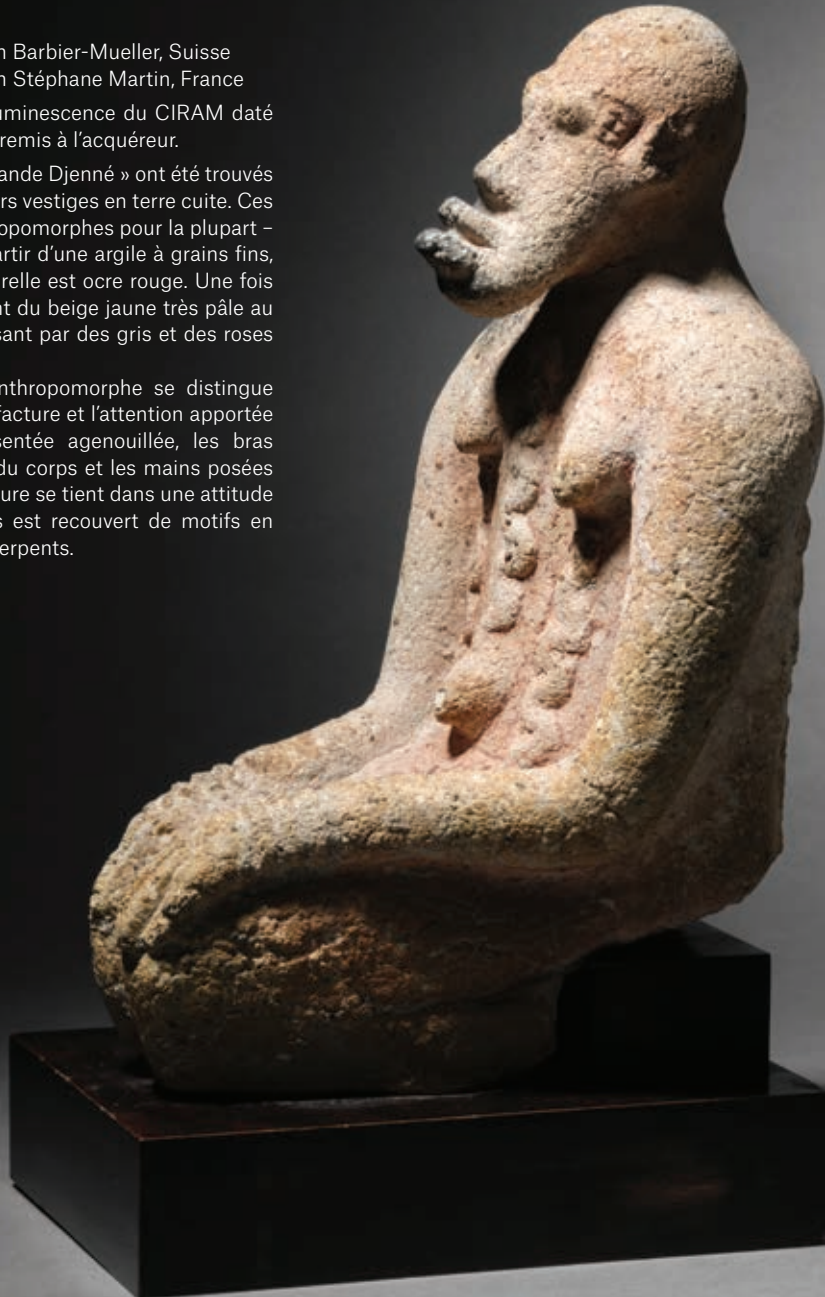
Provenance :

- Ancienne collection Barbier-Mueller, Suisse
- Ancienne collection Stéphane Martin, France

Un test de thermoluminescence du CIRAM daté du 7 avril 2023 sera remis à l'acquéreur.

Sur le site de la « Grande Djenné » ont été trouvés vers 1943 les premiers vestiges en terre cuite. Ces terres cuites - anthropomorphes pour la plupart - sont fabriquées à partir d'une argile à grains fins, dont la couleur naturelle est ocre rouge. Une fois cuite, les tons varient du beige jaune très pâle au rouge foncé en passant par des gris et des roses dégradés.

Cette terre cuite anthropomorphe se distingue par la qualité de sa facture et l'attention apportée aux détails. Représentée agenouillée, les bras rassemblés le long du corps et les mains posées sur les genoux, la figure se tient dans une attitude hiératique. Le corps est recouvert de motifs en vague figurant des serpents.





5

Masque Idoma

Nigeria

Bois, tissu, kaolin

H. 24,5 cm

2 500/3 000 €

Masque anthropomorphe Okua, typique des Idoma, blanchi au kaolin, permettant la relation entre le monde terrestre et l'au-delà.

(cf : *Arts du Nigeria dans les collections privées françaises*, 5 Continents Editions, Milan, 2012, p. 280 pour un exemplaire similaire)

6

Masque Dan

Côte d'Ivoire

Bois

H. 24 cm

2 000/3 000 €

Provenance :

- Ancienne collection Grégoire Laparade, France

Originaires du Soudan occidental, les Dan occupent les régions montagneuses du nord-ouest de la Côte d'Ivoire et du nord-est du Liberia.

Inscrit dans un ovale d'un brun clair, ce masque allie merveilleusement stylisation des formes et traitement épuré des volumes.



7

Cuillère *wakemia* à tête de béliet, Dan
Côte d'Ivoire

Bois

L. 55 cm

2 000/3 000 €

Grande cuillère cérémonielle *Wakemia* composée d'un long cuilleron et d'un manche sculpté. La surface concave du cuilleron équilibre par son volume et sa longueur la délicate tête zoomorphe. Sa profondeur, promesse de riz, fait écho à la richesse et à la générosité de sa propriétaire.

Au sommet du cou puissant, se détache une superbe tête de béliet. Les cornes retombent avec grâce le long de la tête. Les yeux sont fendus. Les tempes sont ornées de motifs incisés en forme de pointe de flèche.



8

Oiseau Sénoufo *Sejen*

Côte d'Ivoire

Bois et métal

H. 19 cm - L. 33 cm

4 000/5 000 €

Provenance :

- Ancienne collection Charles Ratton, Paris

Parfois appelé *kasingele* (le premier ancêtre) ou *poropia nong* (mère de l'enfant *poro*), l'oiseau était un symbole principal du leadership *poro*. Porté en procession, il était exhibé lors des initiations et de certains rituels funéraires. Selon les traditions, les figures d'oiseaux faisaient référence à la fois aux aspects physiques et intellectuels de la vie.

Ils pouvaient également être offerts aux cultivateurs les plus méritants à titre de récompense. Enrichis de deux oisillons, symbolisant la prochaine descendance du champion, ils étaient brandis sur une perche longue de plusieurs mètres.



9

Masque Dan

Côte d'Ivoire

Bois et cire

H. 24 cm

8 000/12 000 €

Provenance :

- Ancienne collection privée, France.

Ce masque de course appelé *Gunyeye* est identifiable grâce à ses larges yeux ronds qui permettent au porteur d'avoir une vue dégagée. Il était utilisé lors de cérémonies vouées à illustrer la valeur guerrière des hommes durant la saison sèche.

Le front large et bombé se dessine en arc de cercle tandis que le bas du visage se referme en pointe au niveau du menton. Les sourcils finement incisés se rejoignent à la base d'un nez pointu aux ailes bien dessinées. La bouche entrouverte aux lèvres charnues forme un large losange.

Le contraste marqué des formes et des volumes, souligné par la patine sombre aux reflets brillants, donne à ce masque une remarquable intensité.





10

Figure de reliquaire Byeri

Fang Noutmou, Gabon

Bois

H. 41 cm

50 000/60 000 €

Provenance :

- Ancienne collection privée, France

Bibliographie :

- Louis Perrois, « La statuaire Fang du Gabon » in Arts d'Afrique Noire, N°7, Automne 1973

- Louis Perrois, *Arts du Gabon*, Arnouville, 1979

Liée au culte du Byéri, la statuaire est la principale expression sculpturale des Fang. Ils demandaient aide et protection aux ancêtres en échange d'offrandes et de prières. A la fois relique et statue, le Byéri était consulté avant toute action importante. Le rituel consistait en prières, libations et sacrifices qui avaient lieu lors du déplacement d'un village ou l'implantation d'une nouvelle plantation, un mariage ou une guerre.

Pilier fondamental de la société, l'ancêtre constituait le garant du monde vivant. Ainsi, toutes les croyances religieuses et les rites qui réglaient la vie sociale gravitaient autour de la figure ancestrale. Ce culte des ancêtres se pratiquait au niveau du lignage dans l'intimité de la famille. Le père est le protecteur, le propriétaire des reliques ancestrales et l'unique officiant.

Selon Louis Perrois, les Noutmou « regroupent un certain nombre de clans de même origine historique qui à la fin du XIX^e siècle étaient localisés dans une région débordant aussi bien sur la Guinée Équatoriale (anciennement Guinée espagnole) que sur le Sud-Cameroun et bien sûr le Gabon. »

Les statues sont souvent longilignes, sans ajout métallique, et assez patinées.

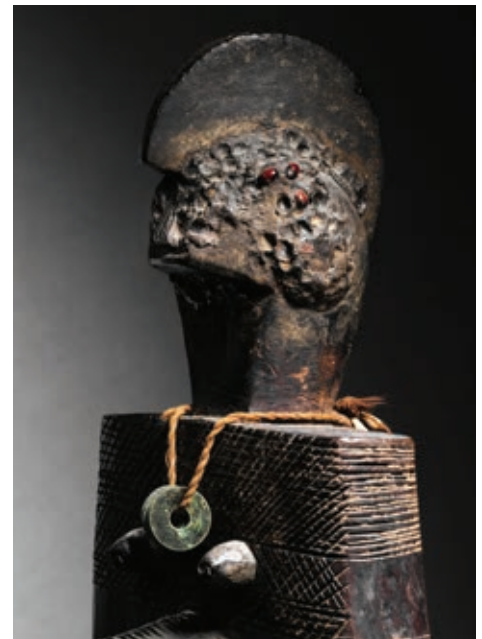
Cette figure de reliquaire représente un personnage masculin se tenant debout dans une attitude hiératique.

Couronné d'une coiffure à trois coques, le visage est très patiné, laissant les traits du visage dans un beau flou artistique. Le petit front bombé surmonte deux sourcils formant un visage en cœur, la bouche est sensiblement charnue.

Les épaules, les pectoraux, les bras et les avant-bras sont sculptés tout en rondeur dans une géométrie parfaite. Les mains sont jointes au niveau de l'abdomen. Les pectoraux sont visibles, délicatement suggérés par le sculpteur. L'ombilic est protubérant.

Grâce à la douceur de ses traits alliée à une patine brun clair, une belle expression de sérénité se dégage de cette figure Fang.





11

Statue Koro Gbene

Plateau de Jos, Nigeria

Bois, pigments, corde en fibres, métal,
résine/cire, graines d'*Abrus precatorius*,
cauris

H. 58,5 cm

6 000/8 000 €

Provenance :

- Vente Zemanek-Münster, Würzburg (Allemagne),
10 mars 2018, 88th Tribal Art Auction, lot 299

Les Koro vivent au nord du Nigeria. Ils sont installés sur le plateau de Jos, à la jonction du Niger et de la rivière Bénoué. Témoin de cette culture, cette statue Koro représente un personnage anthropomorphe se tenant debout. Les traits sont minimalistes. Les volumes sont épurés. Un décor géométrique est finement incisé sur le torse et les bras. Une crête sagittale surplombe la tête.

Une grande coupe rectangulaire occupe la place de l'abdomen, formant récipient pour la bière de mil ou le vin de palme.



12
Statuette Punu Lumbo
Gabon
Bois
H. 34 cm
4 000/5 000 €

Superbe statuette en bois Punu Lumbo du Gabon. Tête ronde surmontée d'une coiffure à crête et reliée au buste tronconique par un long cou. Visage aux traits stylisés présentant un sourire discret.



13

Statuette Frafra

Ghana

Bois, fibres, résines, cauris, perles

H. 32 cm

2 000/2 500 €

Les Frafra forment un peuple agricole parlant une langue nommée Gur et constituent un sous-ensemble du groupe ethnique Gurune/Gurunshi dans le nord du Ghana et le sud Burkina Faso.

Cette sculpture, fortement caractérisée par sa forme géométrique est un très bel exemplaire de la statuaire encore méconnue des Frafra.

14

Sculpture Nok

Nigeria

Selon la thermoluminescence :
circa I^{er} siècle - III^e siècle après J.-C.

Terre cuite

H. 39 cm

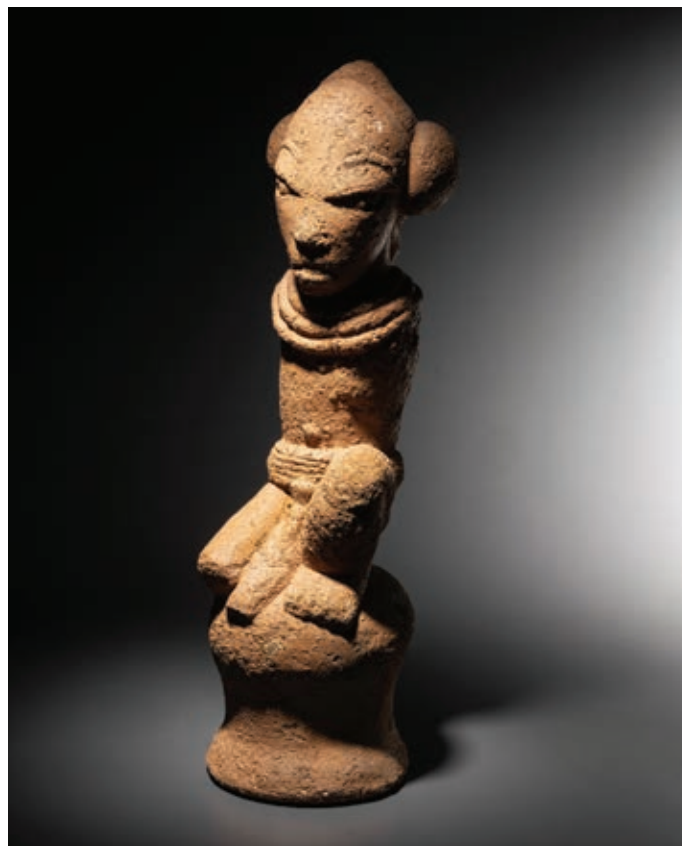
3 000/4 000 €

Un test de thermoluminescence du CIRAM daté du 19 février 2020 sera remis à l'acquéreur.

Les sculptures Nok furent découvertes au début du XX^e siècle au Nigeria. Disséminées sur un territoire aussi grand que l'Autriche, elles fascinèrent immédiatement l'Occident. Les premiers fragments furent trouvés en 1928 puis progressivement des statues entières représentant des figures anthropomorphes furent à leur tour découvertes.

Le personnage est représenté agenouillé sur un socle, la tête est coiffée d'une multitude de chignons.

Dans un état de conservation remarquable, malgré les bras manquants, cette statue en terre cuite est un témoignage éloquent de la sculpture antique Nok.





15

Cimier Ciwara Bamana

Mali

Bois, fibres végétales et métal

L. 34,5 cm

10 000/15 000 €

Provenance :

- Galerie Alain Lecomte, Paris, acquis en 2015

Bibliographie :

- Dominique Zahan, *Antilopes du Soleil, Arts et rites agraires d'Afrique Noire*, Ed. A. Schendl, Vienne, 1980.

Le pays Bamana s'étend sur les rives du fleuve Niger, à l'ouest et au sud de l'actuel Mali. Les cimiers *ciwara* étaient destinés à célébrer les rites agraires. Montés sur des bonnets en vannerie, ils figuraient des antilopes hautement stylisées. Portés par les membres de la société secrète *Ciwara*, ils évoquaient l'union mythique du soleil (principe masculin) et de la terre (principe féminin). Ode à la fertilité et à la fécondité, ils récompensaient également l'ardeur des travailleurs.

Alliant merveilleusement la stylisation des formes à la pureté des volumes, cette œuvre Bamana s'inscrit, à travers l'envolée remarquable de ses cornes, dans l'horizontalité. Elle représente une antilope dont les traits sont habilement idéalisés. La tête et le corps sont reliés par un bandeau de métal comme il est d'usage pour ce type de cimier.



16
Coupe figurative Koro

Nigeria

Bois

H. 55 cm

6 000/8 000 €

Les coupes cérémonielles, appelées *gbene*, sont des objets caractéristiques de la culture Koro. Utilisées durant « les sacrifices cérémoniels et les rites de seconde funérailles, pour boire et verser des libations de bière et de vin de palme » (Roy Sieber), la coupe était directement intégrée dans un personnage mi-homme mi-animal.

Celle-ci représente un personnage anthropomorphe se tenant debout. Les traits sont minimalistes. Les volumes sont épurés. Les mains et les pieds sont légèrement palmés. Un décor géométrique est finement incisé sur le torse et les bras. On retrouve ces délicates scarifications au dos du personnage.



17

Masque Igala

Rivière Bénoué, Nigeria

Bois

H. 42 cm

6 000/8 000 €

Provenance :

- Ancienne collection Pierre Amrouche, France/Togo

Les Igala sont établis au Nigeria, sur la rive gauche du fleuve Niger, au sud de son confluent avec la Bénoué. Gouverné par un roi appelé *ata*, leur royaume atteignit son apogée au XVII^e et XVIII^e siècle comme en témoignent les premiers récits des voyageurs. Les Igala organisaient de grandes fêtes annuelles durant lesquelles les masques jouaient un rôle important. On en distingue plusieurs catégories : *l'egwu afia* servait à redonner corps aux ancêtres tandis que *l'egwu ata* était étroitement lié à la personne royale. La plupart des masques heaumes et des cimiers étaient utilisés lors de mascarades rattachées à l'histoire locale.

Cet objet se distingue par son remarquable jeu de volumes et la finesse de ses traits. Le visage stylisé est surmonté d'une élégante coiffure sculptée tout en rondeur. Le front est agrémenté d'une succession d'incisions verticales faisant écho à celles présentes sur la coiffe. Les sourcils sont taillés en pointe, les paupières habilement gaufrées.



18

Masque Mossi

Burkina Faso

Bois et pigments

H. 117 cm

40 000/50 000 €

Provenance :

- Ancienne collection Monti, Italie
- Galerie Monbrison, Paris, France.

Publication :

Christopher D. Roy, *Mossi*, Milan, 2015, pl 14.

Au XV^e siècle, des cavaliers venus du nord de l'actuel Ghana envahirent les plaines de la Volta-Blanche et soumirent les populations agricoles en place, fondant ainsi le premier royaume Mossi de Tenkodogo.

Dans la région de Yatenga, les Mossi accordaient une grande importance aux masques *karan wemba*. Sculptés avec élégance, ils dansaient en l'honneur d'une femme dont le grand âge, la sagesse et l'expérience l'avait élevée au rang d'ancêtre vivant, intermédiaire idéal entre le monde des vivants et celui de l'au-delà. Ici, la femme est représentée au sommet de sa beauté physique.

La forme ovale de ce magnifique masque, alliée à l'arête verticale centrale, évoque indéniablement celle des masques Dogon du Mali, reflet de leur histoire partagée. Il y a cinq siècles, lorsque les premiers États Mossi se développèrent, certains Dogons vivant dans cette région furent assimilés à la société Mossi, tandis que d'autres fuirent vers l'actuel pays Dogon au cœur des falaises de Bandiagara.

Le remarquable dynamisme des volumes, le jeu sur les rythmes successifs et les juxtapositions des plans témoignent de l'inventivité et du talent des sculpteurs Mossi.





19
Manchette Gan
 Burkina Faso
 Bronze
 H. 15 cm

800/1 200 €

Les objets en métal étaient généralement conservés à l'abri des regards curieux ou envieux, dans des lieux secrets ou sacrés. Les objets de cour étaient également dissimulés. Apanages des personnes de haut rang, ils n'apparaissaient qu'à l'occasion de grands événements.

Ce beau bracelet est orné du motif de deux reptiles identiques se mordant mutuellement la queue.

20
Pendentif Ogboni
 Yoruba, Nigeria
 Bronze
 H. 23 cm

1 500/1 800 €

L'anneau au sommet de la tête laisse supposer que cet objet était porté en pendentif par un membre éminent Ogboni. La richesse des motifs incisés et la finesse du visage témoignent du raffinement de cette société secrète. Il a été réalisé très probablement au XVII^e siècle.





21

Masque We/Guere

Côte d'Ivoire

Bois, métal, tissus, fibres végétales, plumes, cauris

H. 74 cm

8 000/10 000 €

Provenance :

- Jacques de Vilmorin, Paris, France
- Collection Pierre Harter (1928-1991), Paris, France (vendu aux enchères le 21 juin 1995)
- Vente Francois de Ricqlès, Paris, 21 juin 1995, Arts Primitifs. Collection Pierre Harter, lot 281
- Collection Michel Gransard, Anvers, Belgique
- Alain de Monbrison, Paris
- Collection Privée, France

Important masque Wé figurant un visage anthropomorphe stylisé. Sous un costume en grande partie complet et un front en visière, apparaissent d'imposants yeux aux paupières plongeantes et rehaussées de pigments blancs. Un nez particulièrement large et recouvert de peinture rouge surplombe une grande bouche s'ouvrant sur deux rangées de dents ainsi qu'une langue en tissu. Une belle patine atteste de l'ancienneté et de l'usage de ce masque. L'état de conservation, notamment la présence d'une grande partie de son costume d'origine, est remarquable. Une grande expressivité se dégage de ce visage puissant.



22

Masque Bwoom

Royaume Kuba, République Démocratique du Congo

Circa XIX^e - XX^e siècle

Bois et pigments naturels

H. 35 cm

6 000/8 000 €

Provenance :

- Henri Kamer (1927-1992), Cannes, France, 1957
- Collection Niono, Paris, France, 1965.
- Collection Hans Hess, Bâle, Suisse.
- Collection Edouard Hess, Bâle, Suisse.
- Galerie Monbrison, Paris

Exposition & Publication :

- *Arts d'Afrique et d'Océanie*, Cannes, 6 juillet - 29 septembre 1957.
- *Die Kunst von Schwarz- Afrika*, Kunsthau Zurich, 31 octobre - 10 février 1971.

Des légendes racontent qu'au XVII^e siècle, le roi kuba Miko mi-Mbul parvint au pouvoir après avoir fait assassiner son prédécesseur et ses enfants. Pris de remords, il fut atteint de crises de folie. En dépit de rémissions, il faisait des rechutes chaque fois qu'il portait le masque royal qui lui avait été donné lors de son intronisation. On dit qu'un homme, d'origine twa, aurait fait confectionner pour lui un masque *bwoom* avec lequel ses malaises disparaissaient.

Le *bwoom* est transmis au futur monarque, assurant ainsi la continuité du pouvoir. Ses caractéristiques varient peu. La tête, couverte d'une patine sombre, est volumineuse avec un front en forte avancée, signe, selon certains, de l'hydrocéphalie du roi Miko mi-Mbul. Ce puissant exemplaire est magnifiquement recouvert de scarifications rituelles.

23
Statuette Keaka *Enok Ateng*

Nigeria

Bois

H. 31,5 cm

4 000/5 000 €

Les Keaka sont installés près de la rivière Donga, sur les hauts plateaux situés à la frontière du Nigeria et du Cameroun. Ce type de statue était destiné à des pratiques divinatoires, thérapeutiques ou protectrices. Schématique, cet objet monoxyle se décompose en trois parties. La tête, arrondie, présente un visage légèrement concave, où les traits sont réduits à leur plus simple expression. Le tronc affecte plus ou moins la forme d'un cylindre. Enfin les jambes représentent probablement l'élément le plus abstrait. Une patine sombre et croûteuse par endroit recouvre l'objet.





24

Figure féminine Bété-Gouro

Côte d'Ivoire

Bois à patine noire et incrustations de verre

H. 53,5 cm

20 000/30 000 €

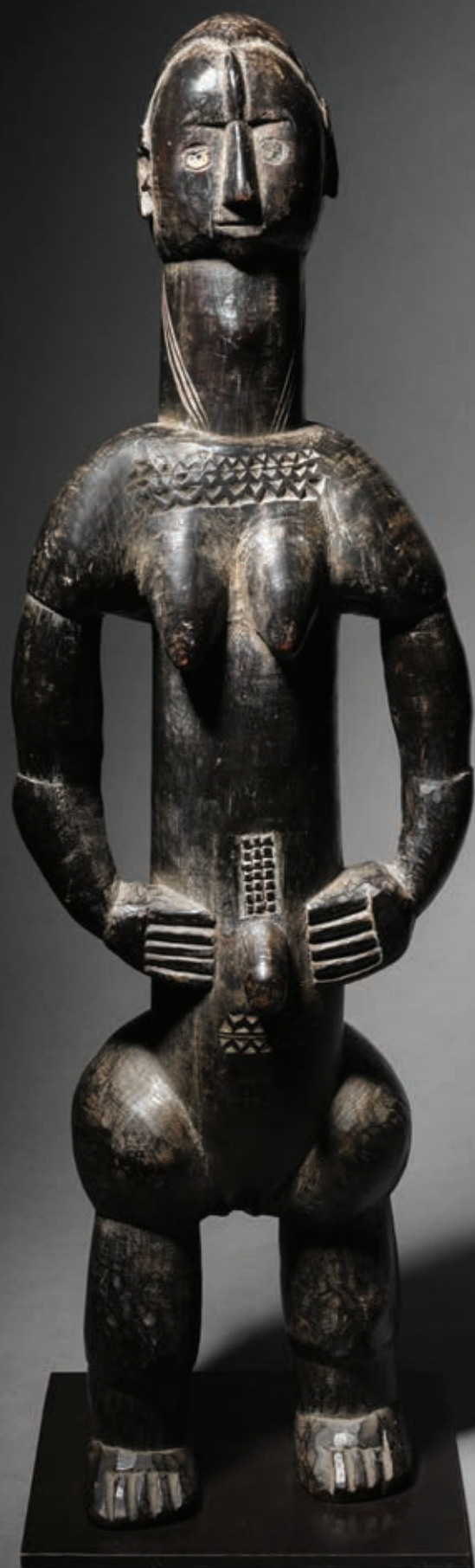
Provenance :

- Acquis par Jean-Baptiste Filloux entre 1911 et 1913 et transmis par descendance
- Galerie Monbrison
- Vente Sotheby's, Paris, 12 juin 2012, Arts d'Afrique et d'Océanie, lot 41
- Vente Ruellan Auction, Vannes, 26 février 2022, lot 150

Grande statue Bété, représentant probablement la mère mythique. La statuaire bété est très rare et le corpus d'œuvres en pied connues est donc très restreint. Leur sens et leurs fonctions exactes demeurent incertains. D'après des recherches effectuées sur le terrain par Denise Paulme puis par Bohumil Holas dans les années 1960, les statues n'étaient utilisées que dans la région de Gagnoa, non loin des pays Gagu et Guro. Ces statues, majoritairement féminines, représentaient un ancêtre décédé. Conservées dans des sanctuaires, elles étaient exhumées lors de cérémonies funéraires pour rendre hommage aux défunts, notamment lors de la cérémonie du Kole dédiée au souvenir d'un ancêtre. Les statues commémoratives bété sont reconnaissables à leur cou et leur tronc allongé, leur dos creusé d'une incision médiane, leurs jambes courtes, leurs volumes arrondis, leurs mains et leurs pieds élargis.

Cette œuvre représente un personnage féminin se tenant debout. Le corps est réduit à son essentiel : une musculature puissante, développée. Les jambes sont courtes et massives. Les orteils détaillés nuancent la largeur des pieds. Les bras sont déployés le long du buste, encadrant un ombilic saillant. Des scarifications ornent le cou et la poitrine.

D'une grande puissance plastique, cette statue semble importante au sein de l'étroit corpus Bété.





***25**
Statuette Owo
 Nigeria
 Ivoire et métal
 H. 22 cm

5 000/6 000 €

Provenance :

- Ancienne collection Pierre et Claude Vérité
- Vente Rive-Gauche, Paris, 17 Juin 2006, lot 172

Fiche du catalogue Vérité de 2006 : « Elle représente un personnage debout richement paré, tenant de la main droite une épée de justice, le cou enserré dans un collier hérissé de griffes de panthère. La tête porte une toque en mortier à bords quadrillés et un frontal incrusté de clous de cuivre, ornements que l'on retrouve sur le vêtement composé d'une côte de maille et de plumes au plastron. La base circulaire est gravée de cauris. Bel objet ancien appartenant au trésor d'un notable, les traits du visage sont caractéristiques du style Yoruba dans la tradition du Bénin. »

Certificat CIC en attente

26
Jarre anthropomorphe Mambila
 Nigeria
 Terre cuite
 H. 50 cm

1 500/2 000 €

Grande jarre Mambila anthropomorphe, le visage travaillé en relief.





27

Cloche anthropomorphe, Royaume d'Ijebu

Nigeria

Cuivre

H. 24 cm

6 000/8 000 €

Provenance :

- Ancienne collection Pierre Amrouche, France/Togo

La cloche est anthropomorphe. Un fin casque, décoré d'un motif de grille incisé, couvre le sommet et l'arrière de la tête. Une anse de préhension est fixée au sommet de la tête

La qualité artistique générale de l'objet en fait un bel exemple de l'art Ijebu.



29



30



28

28
Sceptre Baoulé surmonté d'un visage
Côte d'Ivoire
Bois
H. 17,5 cm
500/600 €

29
Statue Sénoufo debout
Burkina Faso
Bois
H. 40,5 cm
2 000/3 000 €

30
Statue Sénoufo
Côte d'Ivoire
Bois
H. 47 cm
1 500/2 000 €

Les Senoufo sont établis en Côte d'Ivoire septentrionale et dans les régions contiguës au Mali et au Burkina Faso. Cette statue nous montre un modelé du corps dynamique. Les épaules sont robustes, le torse allongé et légèrement cambré.

31

Statue Mumuye

Nigeria

Bois

H. 53 cm

10 000/15 000 €

Provenance :

- Ancienne collection Edward Klejman, France
- Ancienne collection Valentine Plisnier, France

Publication :

- *African Arts*, Volume XVIII - N° 4 - August 1985, p. 89

Bibliographie :

- Frank Herreman, *Mumuyé, sculptures du Nigeria, La figure humaine réinventée*, Ed. 5 Continents, Paris, 2016.

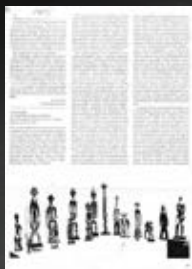
Les statues Mumuye avaient pour fonction la divination, la guérison et la lutte contre la sécheresse. Elles protégeaient également les maisons et renforçaient les statuts d'importants ancêtres. D'une taille variant de 30 cm à 1 m et au-delà, ces sculptures montrent une grande diversité formelle, caractérisée par un nombre étonnant de variations sur le jeu dynamique entre la complexité des formes angulaires et l'espace dans lequel elles évoluent.

La statuaire Mumuye est considérée comme l'une des expressions les plus inventives de l'art africain.

Ici, la tête stylisée se distingue par l'originalité de sa découpe. Le sommet du crâne est rythmé par de petites incisions verticales. De larges oreilles se déploient avec douceur le long du visage. Les yeux sont grands et ronds, le nez est au contraire fuselé. Percé dans sa partie inférieure, il devait accueillir un bâtonnet ornemental qui a aujourd'hui disparu. La bouche discrète s'inscrit dans le sillage de la cloison nasale.

Le corps est puissant. Sous de larges épaules, émane un buste cylindrique encadré par de solides bras musclés. Étonnamment robustes, ils sont délicatement ornés de scarifications horizontales. Les mains sont tournées vers l'ombilic très proéminent. Au centre des hanches, un sexe féminin est légèrement ébauché. Les jambes très schématisées sont modelées selon une habile juxtaposition de plans, jouant sur des rythmes successifs en zigzag.

Cette œuvre d'une saisissante modernité témoigne avec force de la créativité des sculpteurs Mumuye.





32

Figure féminine Lagana Mumuye

Nigeria

Bois

H. 46 cm

8 000/10 000 €

Provenance :

- Collection Roland & Lydie Rappaport (1933-2017 & 1936-2021), Paris, France
- Binoche et Giquello, Paris, 14 juin 2022, Collection Lydie et Roland Rappaport, lot 97

Travail de contraste entre formes pleines et vides, cette œuvre présente un long buste, aux bras légèrement courbes, et encadré d'une petite tête allongée vers l'arrière et de jambes courtes, fléchies.

La découverte tardive de ces œuvres, le long isolement des Mumuye ainsi que le manque d'informations récoltées sur le terrain expliquent pourquoi il faudra attendre 2016 pour voir paraître une étude stylistique sur ce corpus. Frank Herreman et Constantine Petridis définissent ainsi dans leur ouvrage, *Mumuye. Sculptures du Nigeria. La figure humaine réinventée*, vingt catégories de styles, preuves de l'inépuisable richesse plastique exercée par les sculpteurs de la région.



33

Masque Bamileke

Cameroun

Bois et perles

H. 70 cm

10 000/15 000 €

Provenance :

- Galerie Monbrison

Malgré son étonnante diversité, l'art du Cameroun occidental se présente comme un corpus extrêmement homogène, témoignant, dans toutes ses parties et détails, d'une parfaite harmonie avec un style que l'on pourrait qualifier de « style général du Grassland ».

Ce masque zoomorphe au large museau est recouvert de perles cylindriques tubulaires de type Tomenda. Il est probablement unique, réservé à l'usage royal.

Les buffles étaient associés au pouvoir et les masques de buffle, portés sur le sommet de la tête, constituaient un élément important de chaque séquence de danse rituelle. Leur beauté réside en grande partie dans leurs motifs perlés colorés. Des fonds bleu foncé ou rouge servent de base à des motifs géométriques, créant un contraste saisissant.



34

Masque Vuvu *Moghondzi*

Gabon

Bois et kaolin

H. 29 cm

8 000/12 000 €

Provenance :

- Bonhams, San Francisco, 6 décembre 2004, Native American, Pre-Columbian and Tribal Art, lot 142

Beau masque Vuvu représentant un visage du revenant (*moghondzi*), s'inscrivant dans une mandorle. Les sourcils formés de deux courbes harmonieuses et le nez plat et triangulaires sont caractéristiques de cette région.

Ce type de masque était utilisé lors de cérémonies dansées appelées *mukuyi* ou *mukuji*

La symétrie, les couleurs douces et les formes harmonieuses font de ce masque un bel exemplaire de la sculpture Vuvu.

Il était à l'origine accompagné d'une barbe postiche de raphia.

35

Statue Angas

Rivière Bénoué, Nigeria

Bois

H. 63 cm

8 000/12 000 €

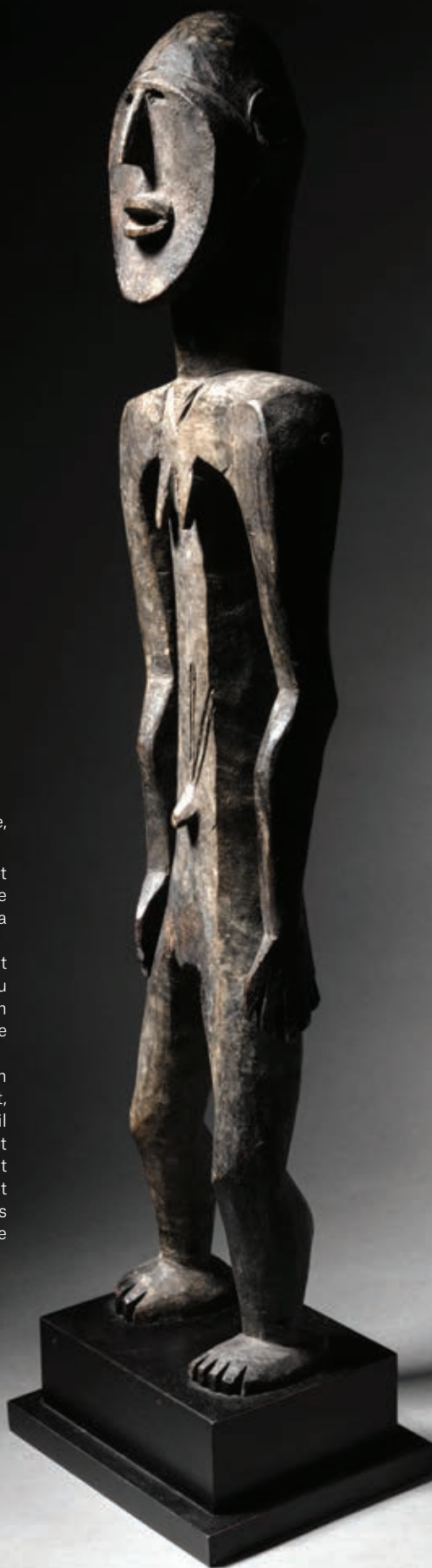
Provenance :

- Alain Dufour - Galerie Afrique, Saint-Maur Ramatuelle, France (2017)

Connus notamment pour leurs monnaies en bronze et leurs figures humaines en bois, les Angas, au nombre d'environ 400 000, vivent au centre du Nigeria, dans la région du Plateau.

Les traditions orales rapportent que les Angas sont originaires de la région de Borno, dans le nord-est du Nigeria. Leurs ancêtres pourraient être Jukun, bien que les études linguistiques tendent à démentir cette hypothèse.

Cette statue féminine présente un corps tout en longueur. De très longs bras encadrent un tronc étroit, ponctué par une petite poitrine tombante et un nombril proéminent. Les jambes sont légèrement fléchies et se terminent par des pieds où est figuré nettement le détail des orteils. Si l'ornementation du corps est réduite à sa plus simple expression, deux triangles incisés se répondent pourtant au niveau de la gorge et du ventre.





36

Poteau funéraire Konso waga

Éthiopie

Bois

H. 186 cm

4 000/5 000 €

Cet élégant poteau en bois représente une figure anthropomorphe debout, les bras le long du corps. Le visage, particulièrement épuré, figure des yeux ronds et une petite bouche, reliés par un nez plat et allongé. Cette œuvre monoxyle, réalisée à partir de bois de gayo, est la représentation d'un ancêtre important, illustrant avec élégance et abstraction le savoir-faire remarquable des artisans de la culture Konso.

37

Sculpture Ofo n'dichi

Vallée d'Anambra, Nigeria

Bois et fer

H. 74 cm

1 500/2 000 €

Provenance :

- Galerie L'Accrosonge/Claudie Lebas, Paris, France, 2001

Bibliographie :

- *Ofo*, Galerie L'Accrosonge, Editions Rage, Paris, 2001

Le terme « ofo » désigne aussi bien un arbre sacré (*Detarium Elastica*) que les branches qui s'en détachent, et les objets de cultes sculptés dans ce bois. Répandus dans la région de l'Anambra River, affluent du Niger bordant le nord-ouest du pays Igbo, ces sculptures hautement symboliques intervenaient lors de différents rituels. Elles étaient considérées à la fois comme des médiums entre l'homme et les divinités, l'homme et les ancêtres, les hommes entre eux. Symbole de justice et de droiture, elles étaient garantes de la morale, du respect des règles et traditions Igbo. Empreint d'une grande force, cet Ofo représente un homme hautement stylisé, le corps réduit à sa plus simple représentation, le bois enveloppé dans un maillage de métal.



38

Statue Lobi

Burkina Faso

Bois

H. 90 cm

4 000/6 000 €

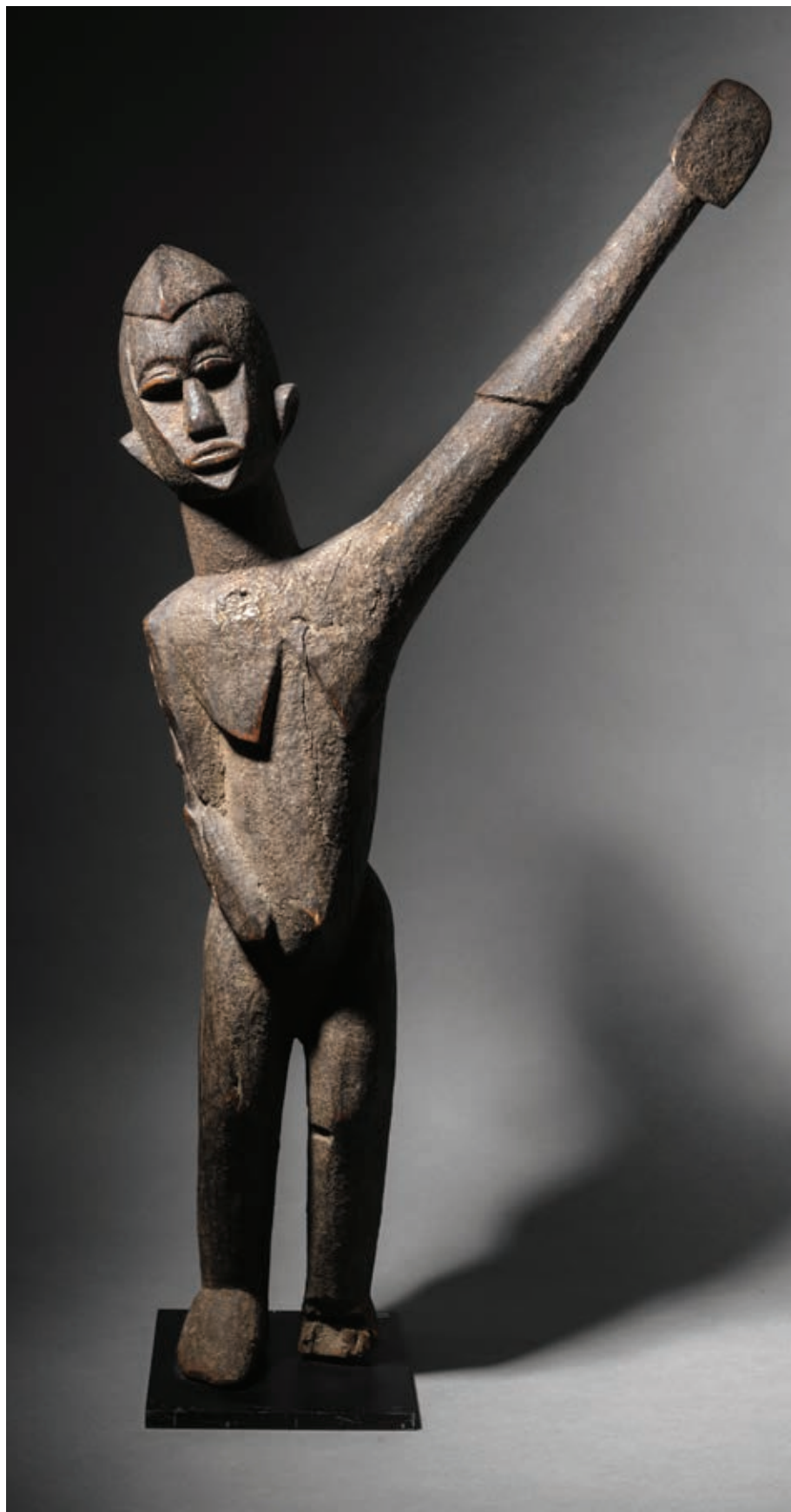
Provenance :

- Ancienne collection Du Chastel
de la Howarderie, Belgique

Imposante représentation masculine *bateba ti puo*. Comme l'indique sa posture (bras levé) et sa dimension imposante, elle était utilisée à des fins protectrices, pour repousser la sorcellerie. Ces statues avaient également pour but de protéger de la maladie.

Cet objet est particulièrement remarquable du fait de ses proportions mais aussi par la qualité de la sculpture. La tête, légèrement inclinée repose sur un buste puissant au torse profond. Le nombril est légèrement saillant. Le bras droit est positionné le long du corps, le bras gauche, de plus grande taille est pointé en direction du ciel.

Au sein du corpus de la statuaire Lobi, celle-ci peut être considérée comme remarquable.





39

Masque *ogbodo enyi* Igbo

Nigeria

Bois et pigments

L. 55 cm

4 000/5 000 €

Provenance :

- Ancienne collection Elie de Rothschild
- Par descendance

Ce masque éléphant élégant et raffiné est sculpté de deux têtes humaines à l'extrémité de la coiffe et d'une tête anthropomorphe au centre. De type Ogbodo Enyi, il peut représenter l'esprit de l'éléphant, animal respecté pour sa force et sa tranquillité.





40

Boîte représentant un coq

Yoruba, Nigeria

Bronze

H. 23 cm

5 000/6 000 €

Provenance :

- Ancienne collection Pierre Amrouche, France / Togo

Les Yoruba vivent au Nigeria, sur la rive gauche du fleuve Niger. Grâce au commerce et aux conquêtes, ils ont acquis une importance régionale et sont devenus l'un des plus grands États d'Afrique de l'Ouest au XVIII^e siècle.

Ce bronze, richement sculpté, contenait certainement des noix de kola utilisées pour la divination, une pratique au cœur de la vie religieuse yoruba. Les noix de kola transmettaient des messages ou des prescriptions d'actions, dictées par des forces spirituelles.

Cette pièce remarquable se divise en deux parties : un socle ou un bol et un magnifique couvercle sculpté évoquant un oiseau, probablement un coq.



41

Appui-nuque Swazi

Swaziland, Afrique du Sud

Bois

L. 41 cm

1 500/2 000 €

Provenance :

- Collection André Schoeller, Paris, France
- Collection Gianluca Spinosa, Italie

Ce très bel appui-nuque dont la forme évoque un bovidé stylisé, se compose d'un linteau cylindrique animé par une pendeloque centrale et de deux «pattes» légèrement évasées gravées de larges stries verticales.

Selon Hélène Joubert et Manuel Valentin (*Ubuntu : Arts et Cultures d'Afrique du Sud*, RMN, 2002) les stries verticales rappellent l'*isidwaba*, jupe de cuir portée par les femmes mariées.

42

Masquette Lega

République Démocratique du Congo

Bois et raphia

H. 15,5 cm

2 000/3 000 €

Provenance :

- Peter Loebarth, Hameln, Allemagne (1999)
- Hans Dietrich Rielau, Hösbach, Allemagne
- Vente Zemanek-Münster, Würzburg, 27 février 2016, 82nd Tribal Art Auction, lot 183

Belle masquette Lega en bois de type *lukwakongo* présentant des traces de polychromie sombre au niveau des yeux et de la bouche. Barbe postiche en raphia fixée à l'aide d'une corde de fibres végétales.

Magnifique exemplaire de cette typologie utilisée dans le cadre des cérémonies du *Bwami*.





43

Masque Eskimo

Inupiaq, Alaska,

Bois érodé

H. 24 cm

8 000/12 000 €

Provenance :

- Ancienne collection Baron Elie de Rothschild, (1917-2007) France.

Bel exemplaire de l'art Inupiaq. Ces masques avaient une grande importance au sein de la société Eskimo et étaient utilisés lors de cérémonies relatives à la pêche et à la chasse.

L'érosion sur toute sa surface ajoute une belle profondeur à ce masque.



44

Appui-nuque Kara

Hamar ou Bashada, Éthiopie

Bois et cuir

H. 19 cm

On joint : **Appui-nuque Boni**, Somalie

Bois

H. 13 cm

300/500 €

Provenance :

- Collection Arthur de Monbrison

Appui-nuque Kara. Bel exemplaire d'appui-nuque éthiopien en bois. Socle circulaire surmonté d'un pied agrémenté par une poignée de cuir et soutenant un support au décor géométrique. Superbe patine brune brillante.

Appui-nuque *Boni*. Bel appui-nuque *Boni* gravé de superbes ornements géométriques incisés. Base circulaire soutenant deux montants verticaux courbes sous une assise curviligne également gravée de motifs.

45

Sifflet Mossi

Burkina Faso

Bois et cuir

H. 21 cm

300/500 €

Provenance :

- Ancienne collection Dr Kerbouc'h

- Collection Arthur de Monbrison

Superbe sifflet Mossi en bois et cuir. Forme générale à deux bras, typique du corpus. L'objet possède toujours son habillement de cuir. Souvent utilisé par les chasseurs.

46

Statue féminine Sénoufo

Côte d'Ivoire

Bois à patine brillante

H. 29 cm

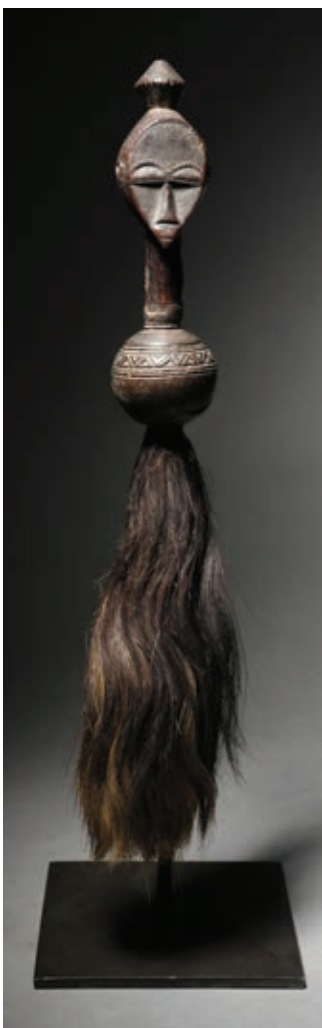
2 000/3 000 €

Provenance :

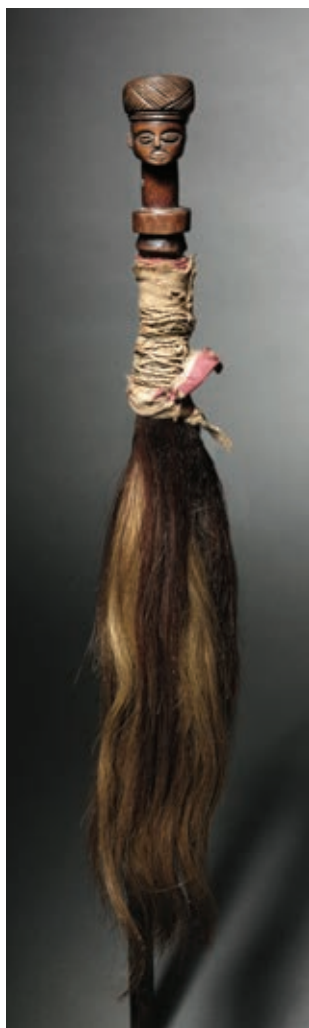
- Collection Arthur de Monbrison

Statuette féminine Sénoufo en bois à la patine brillante. Assise sur un tabouret, elle porte les mains à son ventre.

L'objet est un bel exemple de statue féminine Sénoufo sur lequel on retrouve les traditionnelles scarifications rituelles au niveau des joues, la poitrine marquée et les incisions au niveau des hanches. Il s'agissait souvent de représentations de Katyelo, ancêtre mythique des Sénoufo.



47



48



47

Chasse-mouche Agni

Côte d'Ivoire

Bois et fibres animales

H. 40 cm - 16,5 cm sans le crin

600/800 €

Provenance :

- Ancienne collection André Blandin

- Vente Picard, Paris, 14 février 1994, Arts d'Afrique et d'Océanie provenant notamment de la Collection André Blandin, lot 8.

- Collection Arthur de Monbrison

Remarquable chasse-mouche Agni de Côte d'Ivoire au manche anthropomorphe. Visage ovale superbement stylisé surmontant une base sphérique gravée de motifs géométriques.

48

Chasse-mouche Lwena

Angola

Bois et fibres animales

H. 45 cm

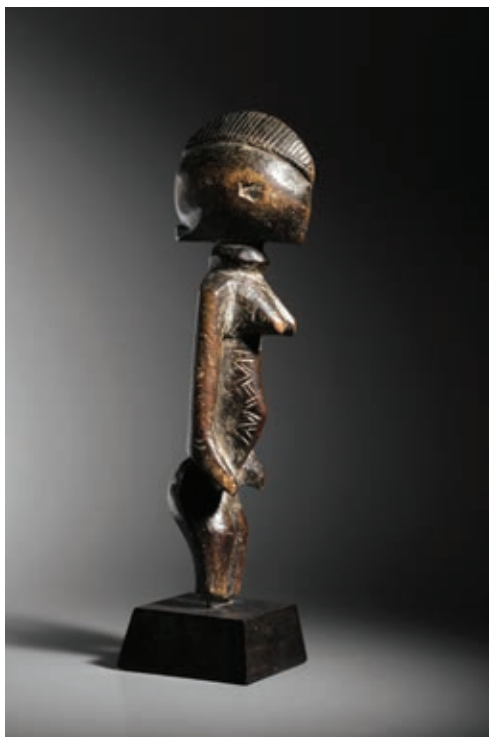
500/600 €

Provenance :

- Ancienne collection portugaise

- Collection Arthur de Monbrison

Superbe chasse-mouche Lwena dont le manche figure une magnifique tête stylisée, arborant une coiffe haute. Style figuratif similaire aux cannes Lwena bien connues. Exemple d'une grande rareté.



49

Statue féminine Sénoufo

Côte d'Ivoire

Bois

H. 22,5 cm

800/1 000 €

Provenance :

- Collection Arthur de Monbrison

Magnifique statue féminine Sénoufo en bois. Figure hiératique, les bras le long du corps. La tête est surmontée d'une coiffure en crête soigneusement incisée et les traits du visage sont légèrement esquissés.

50

Statue Dogon (Bombou-Toro)

Mali

Bois à patine incrustée

H. 27 cm

800/1200 €

Provenance :

- Collection Arthur de Monbrison

Belle figure Dogon Bombou-Toro en bois à la patine incrustée.

Figure féminine hiératique portant les mains à son ventre. Destinée à être placée sur des autels personnels dans les sanctuaires *yaupilu* dédiés aux âmes des femmes.

51

Poupée *Biiga* Mossi

Burkina Faso

Bois

H. 32 cm

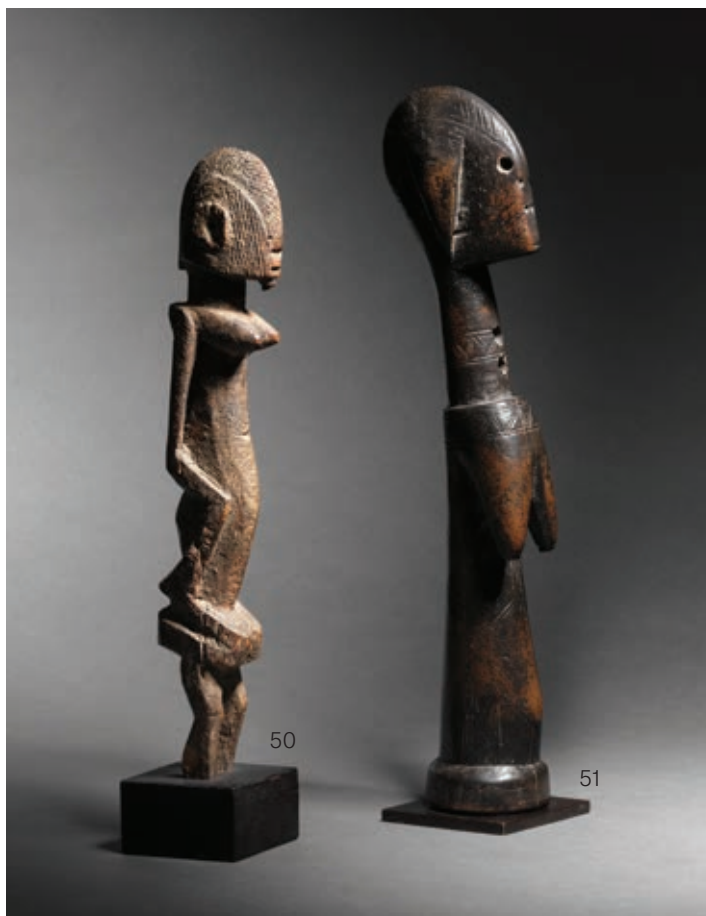
300/500 €

Provenance :

- Collection Arthur de Monbrison

Remarquable poupée *Biiga* Mossi en bois patiné représentant un personnage féminin hautement stylisé. Figure schématisée à la poitrine allongée présentant des motifs géométriques rappelant les scarifications rituelles.

Les jeunes filles Mossi prenaient grand soin de ces poupées de fertilité pour favoriser leur fécondité.





52

Statuette zoomorphe Sénoufo

Côte d'Ivoire

Bois

H. 13,5 cm

800/1 000 €

Provenance :

- Selon la tradition familiale, ancienne collection Simone de Monbrison
- Arthur de Monbrison

Magnifique statuette Sénoufo en bois patiné figurant un calao, identifiable à son bec caractéristique. Cet objet naturaliste représente un animal important pour la spiritualité Sénoufo.

53

Poupée Kwere *mwana hiti*

Tanzanie

Bois et perles de verre

H. 15 cm

500/600 €

Provenance :

- Collection Barbier-Mueller : Numéro au dos à l'encre blanche : BMG1027-64
- Collection Arthur de Monbrison

Poupée de fertilité *mwana hiti* en bois à patine sombre arborant un collier en perles de verre.

Figure stylisée au buste tronconique, cou large reposant sur des épaules plates et tête en forme de dôme aplati surmonté d'une coiffure à crête. De légers reliefs créent la poitrine et l'ombilic.

Ces « enfants de bois » sont remis aux jeunes filles au moment de leur initiation afin qu'elles en prennent soin comme de véritables nourrissons et se préparent à leur futur rôle de mère.

54

Fétiche *kakuji* Luba

République Démocratique du Congo

Bois, tissu et perles

H. 10 cm

500/600 €

Provenance :

- Collection Arthur de Monbrison

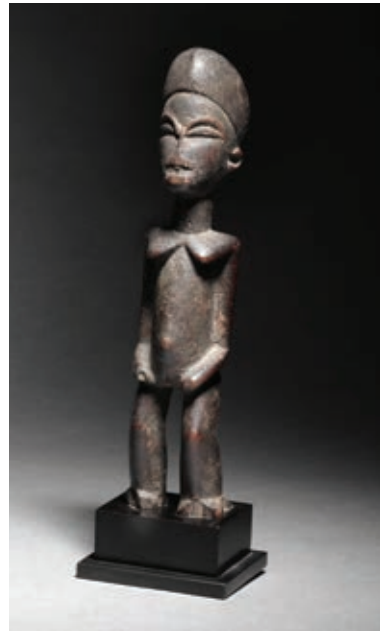
Fétiche *kakuji* Luba en bois, ceint par une ceinture en tissu et orné de colliers de perles.

La tête ovoïdale aux traits soigneusement incisés figure un visage triangulaire d'une grande expressivité.

Support matériel de forces veillant à la santé et la prospérité de la communauté.



55



56

***55**

Pendentif anthropomorphe Luba

République Démocratique du Congo

Ivoire

H. 7 cm

2 000/3 000 €

Provenance :

- Ancienne collection Baron Edouard Descamps, (1847-1933), avocat et homme politique belge.

- Arthur de Monbrison

Délicat pendentif anthropomorphe Luba en ivoire. Le buste est surmonté d'un visage stylisé finement ciselé. Porté pour éloigner les forces malfaisantes au quotidien, la forme du personnage fait de ce pendentif un exemplaire rare.

Certificat CIC en attente

56

Statuette Lobi

Burkina Faso

Bois

H. 19 cm

300/500 €

Provenance :

- Collection Arthur de Monbrison

Petite statuette féminine Lobi en bois. Figure hiératique portant les mains à son ventre. Le visage est traité avec finesse.

57

Massue de jet Ula

Îles Fidji

Bois à patine brillante

L. 42,5 cm

600/800 €

Provenance :

- Collection Arthur de Monbrison

Admirable massue en bois présentant une tête polylobée et un fleuron en forme de dôme. Issue de la tige et de la racine bulbeuse d'un arbuste dur.

58

Massue de jet Ula

Îles Fidji

Bois à belle patine brillante

L. 35 cm

600/800 €

Provenance :

- Collection Arthur de Monbrison

Belle massue en bois à tête lobée surmontée d'un fleuron en forme de dôme. Taillée dans la tige et la racine bulbeuse d'un arbuste très dur.





59

Fourneau de pipe Bamoun

Cameroun
Terre cuite
H. 20,5 cm

4 000/5 000 €

Provenance :

- Ancienne collection Hubert Goldet
- Vente Ricqlès, Paris, 30 juin-1 juillet 2001, Arts Primitifs, Collection Hubert Goldet, lot 353
- Collection de Monsieur B., Paris

Imposant fourneau de pipe ornémenté de quatre têtes d'homme réparties sur un losange. Beaux motifs sur l'ensemble de l'objet.

60

Fourneau de pipe céphalomorphe Bamiléké

Cameroun
Terre cuite
H. 9 cm

800/1 200 €

Provenance :

- Collection de Monsieur B., Paris

Charmante pipe de dignitaire, probablement de la région de Bamessing représentant un visage finement sculpté, surmonté d'une coiffe à multiples chignons.

61

Fourneau de pipe Bamiléké

Cameroun
Terre cuite
H. 17,6 cm

1 500/2 000 €

Provenance :

- Ancienne collection Hubert Goldet
- Vente Ricqlès, Paris, 30 juin-1 juillet 2001, Arts Primitifs, Collection Hubert Goldet, lot 351
- Collection de Monsieur B., Paris

Sculpté d'une représentation centrale anthro-zoomorphe, mi-homme, mi-éléphant, le corps encadré par deux petits bras. Une tête humaine sur fond ajouré surmonte l'ensemble.



62

Pipe Bamoun *kan*

Cameroun

Terre cuite

H. 32 cm

2 500/3 000 €

Provenance :

- Collection de Monsieur B., Paris

Remarquable fourneau de pipe de forme cylindrique au décor géométrique et zoomorphe stylisé.

On y retrouve des araignées, animal totem du royaume Fumban et des crapauds, symboles de vie et de fécondité. Des cauris sur le bord supérieur évoquent la richesse.

Cette pipe, aux dimensions extraordinaires, n'était sans doute pas destinée à être fumée, mais plutôt utilisée par le roi et sa cour comme des objets d'apparat attestant de leur statut.

63

Fourneau de pipe

Grasslands, Cameroun

Bois et métal

H. 49 cm

800/1 200 €

Provenance :

- Collection de Monsieur B., Paris



64

Petite tabatière Chokwe

Angola

Bois

H. 17,5 cm

800/1 200 €

65

Pipe Maori

Nouvelle-Zélande

Bois

Circa 1890

H. 10,2 cm

12 000/18 000 €

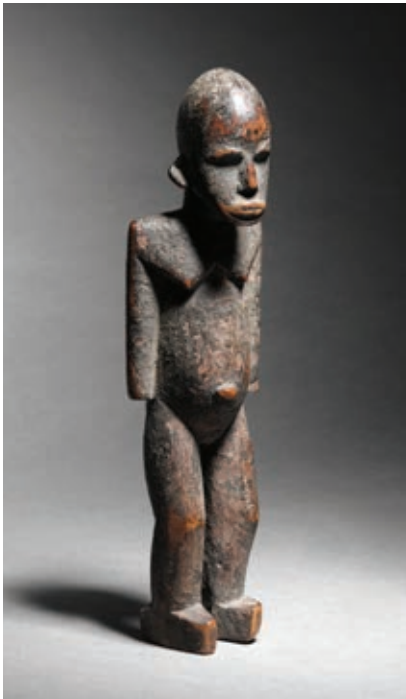
Provenance:

- Vente Parke Bernet Galleries,
7 novembre 1970, Ethnographical
Art, lot 104
- Terence Barrow (1923- 2001)
Honolulu, Hawaï
- Leo (1918 -2002) et Lillian Fortess,
Honolulu, Hawaï
- Jacques Kerchache, Paris
- Galerie Meyer, Paris
- Collection de Monsieur B., Paris



Exceptionnelle pipe cérémonielle Maori représentant le roi Tawhio (1822-1894) qui était le second roi Maori.

Le fourneau de pipe est richement décoré de motifs *whakairo* de part et d'autre. Le troisième côté représente le monarque, avec ses tatouages caractéristiques sur le visage (*moko*), qui ont permis de l'identifier. Par sa facture et son iconographie royale, cette pipe témoigne de l'art raffiné Maori et d'un lien direct entre histoire politique et spirituelle. Des objets similaires sont conservés au British museum de Londres et au Te Papa Tongarewa Museum, à Wellington.



66

Statuette Lobi

Burkina Faso

Bois à patine sacrificielle

H. 23 cm

500/800 €

Provenance :

- Vente Ricqlès, Paris 28 mai 2000, Arts Primitifs, lot 202

- Collection de Monsieur B., Paris

Petite statuette féminine Lobi aux volumes géométrisés. Patine sacrificielle disparue par endroits témoignant d'un usage véritable dans le cadre de pratiques rituelles.

67

Grande chaise Lobi monoxyle

Burkina Faso

Bois à belle patine brun clair

Circa XIX^e – XX^e siècle

L. 100 cm

1 000/1 800 €

Provenance :

- Robert Duperrier, Paris, France

- Professeur Jean Bienaymé, Paris, France

- Vente Drouot Montaigne, 25 mars 2001, Collection Bienaymé et divers Amateurs, lot 215

- Collection de Monsieur B., Paris





68

Siège No'onga

Île de Rurutu, Archipel des Îles Australes, Polynésie française

Bois

H. 44,5 cm

10 000/15 000 €

Provenance :

- Ancienne collection Pierre Langlois
- Collection de Monsieur B., Paris

Beau siège de prestige Rurutu. Il est sculpté dans un seul bloc de bois. D'un design épuré, ce siège était associé au pouvoir politique et spirituel. Ce type d'objet était réservé aux chefs ou aux personnes de haut rang et servait à affirmer leur statut lors de rassemblements rituels.

Les tabourets des îles Rurutu sont rares. Il existe peu d'exemplaires comparables, mais nous pouvons noter celui du musée du Quai Branly-Jacques Chirac, et celui du Bishop museum à Honolulu.



69

Massue Alafolo

Île Malaita, Archipel des Îles Salomon

Bois à patine sombre

Circa XIX^e - XX^e siècle

H. 129 cm

4 000/5 000 €

Au sommet du long manche rectiligne, émane un visage hautement stylisé. La longue nervure verticale s'apparenterait ainsi à un nez tandis que la fine bande sculptée représenterait les yeux. Des motifs géométriques rythment délicatement l'ensemble. La partie basse de la lance est modelée avec élégance. Très belle patine sombre.

Très employé au sein de l'archipel des Îles Salomon et plus précisément sur l'île de Malaita, cet objet est un témoignage éloquent de la culture de cette région du Pacifique.



70

Crochet à nourriture

Sépik, Papouasie-Nouvelle-Guinée

Bois, cauris

H. 81 cm

4 000/5 000 €

Provenance :

- Pierre Moos, Paris

- Collection privée

Puissante sculpture figurant un personnage masculin debout. Le visage aux pommettes saillantes et aux yeux incrustés de cauris est expressif. Les épaules charpentées se prolongent par de longs bras filiformes. De superbes et profondes scarifications parcourent les épaules, le dos, et les membres inférieurs. Un anneau de fixation est sculpté à l'arrière de la tête. Une belle patine atteste de l'ancienneté et de l'usage de l'objet. Selon Dirk Smidt (in Friede, 2005), ce type de crochet était suspendu, à l'aide d'une cordelette ou d'un tressage en rotin, dans les maisons familiales ou dans les maisons cérémonielles. On pouvait y attacher de la nourriture ainsi que des objets rituels. « Chacun d'entre eux portait un nom, recevait des offrandes de nourriture et était supposé avoir un effet positif sur les réserves de nourritures » (op.cit.). Ces objets servaient de protecteur magique mais aussi physique puisqu'ils permettaient également de mettre les aliments hors de portée de la vermine.





71

Massue de guerre *Gugu*

Viti Levu, Îles Fidji

Bois

H. 109 cm

10 000/15 000 €

Provenance :

- Alessandro Zileri dal Verme (1863-1937) : l'objet a été probablement acquis lors de son grand voyage en 1887 à bord du navire Conrad
- Par descendance
- Collection privée de Turin, acquis directement auprès de la famille

À la jonction de la Mélanésie et de la Polynésie, les îles Fidji sont entourées par les Îles Tonga, Tuvalu et le Vanuatu. Elles comprennent plus de 300 îles et îlots (dont les plus importantes sont Viti Levu et Vanua Levu) et s'étendent sur 18 500 km². Selon Philippe Peltier, les massues étaient fabriquées par des sculpteurs dénommés *matai-ni malulu*, et ce type fait partie des plus élaborées.

Rare et puissante massue de cérémonie *Gugu* reproduisant les formes stylisées du poisson-papillon *ququ*. De taille imposante, la tête de l'objet, ornée d'un décor géométrique sur fond carroyé, tout en arêtes et en saillies, tranche avec le manche lisse de l'objet.

À la fois objet de prestige et arme redoutable, cette massue remplissait probablement une fonction cérémonielle lors du rituel d'initiation *naga*.

Un exemplaire similaire se trouve au Fiji Museum, un autre dans les collections du Metropolitan Museum à New York.





72

Coupe cérémonielle

Salomon Papouasie Nouvelle-Guinée

Bois, incrustations de nacre, fibres végétales

H. 30 cm

30 000/35 000 €

Provenance :

- Collection Faith et Martin Wright, Etats-Unis

Finement sculptée et ornée d'incrustations de nacre, cette superbe coupe des Îles Salomon était utilisée pour la préparation et la distribution de la nourriture lors des festivités et des cérémonies rituelles. De forme oblongue, elle est ornée à chaque extrémité d'un personnage extrêmement stylisé.





73

Massue plate

Îles Tonga

Bois

H. 102 cm

500/700 €

Superbe massue plate des Îles Tonga. Le manche accueille deux rangées de nervures offrant à l'objet toute son intensité graphique.

74

Bâton de combat ou massue-lance *taiaha* Maori

Nouvelle-Zélande

Bois et nacre

H. 195 cm

600/800 €

Pointe aiguisée composée d'une double-tête Janus tirant la langue de façon provocante pour intimider l'adversaire. Langue décorée de ciselures spiroïdales en relief et yeux représentés par des disques de coquillages d'haliotide réfléchissant la lumière. Utilisée au combat dans un système codifié de manœuvres et de coups.

75

Massue *totokia*

Îles Fidji

Bois

H. 91 cm

600/800 €

Extrémité s'inspirant de la forme du fruit du pandanus. Courbure obtenue en pliant le tronc d'un jeune arbre pendant sa croissance que l'on déterrerait ensuite avec sa racine. Tête taillée dans la racine principale. Manche décoré de motifs géométriques empruntés aux tatouages.





76

Peigne

Îles Salomon, Papouasie-Nouvelle-Guinée

Bois, nacre et fibres

H. 22 cm

600/800 €

Les peignes étaient portés par les hommes initiés dans toute la région du sud-est des Îles Salomon. Fabriqués à partir de bois de feuillu sombre, les manches étaient décorés de nacre ou de fibres végétales teintées et tressées.

77

Coupe Koka

Îles Marquises

Bois à patine brun-rouge

H. 22 cm

4 000/5 000 €

Provenance :

- Selon la tradition familiale, ancienne collection Stéphane Long, officier de la Marine et médecin militaire en poste entre 1850 et 1900

- Galerie Monbrison

Finement sculptée, cette superbe coupe des Îles Marquises était utilisée pour la préparation et la distribution de la nourriture lors des festivités et des cérémonies rituelles. De forme hémisphérique, elle est ornée de motifs géométriques gravés sur l'ensemble de la face externe.

La beauté de la forme parfaitement maîtrisée répond ici à celle du décor dont les motifs sont accentués par les nuances brun rouge de la belle patine.



78

Figure à crochets Yipwon

Rivière Korewori, Papouasie Nouvelle-Guinée

Bois érodé

H. 200 cm

18 000/20 000 €

Provenance :

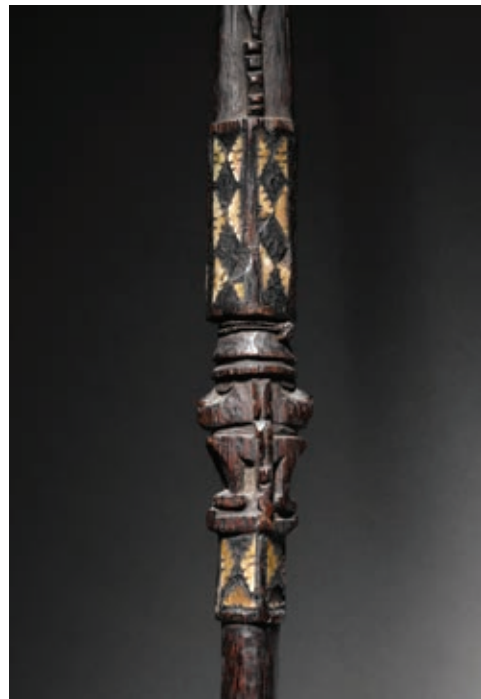
- Galerie Merrin, New York
- Artiste Californien Tony Berlant, acquis du précédent dans les années 1980
- Michael Hamson
- Collection privée, acquis du précédent en 2022.

D'une dimension exceptionnelle, cette figure à crochets représente un personnage anthropomorphe dont le corps, hautement épuré, est sculpté pour être vu de profil. Les traits sont dynamiques, les volumes parfaitement équilibrés.

Très certainement réalisée avec des outils traditionnels, elle date probablement du XIX^e siècle. Sculpté dans un bois très dur, le *yipwon* est érodé probablement par un long séjour dans les grottes à flanc de falaise. Son corps émacié est très dynamique tout en courbe et en tension. La colonne vertébrale est large, ornée de crochets érodés se répondant. On retrouve cette construction avec large colonne vertébrale et crochets sur les *yipwons* les plus archaïques du corpus. La tête très stylisée est légèrement penchée, avec un menton projeté vers l'avant, accentuant l'expression de menace et de puissance de cet esprit dédié à la chasse et la guerre.

Remarquablement sculptée, cette œuvre se distingue tant par sa grande ancienneté que par son degré d'abstraction magnifiquement orchestré.





79

79

Lance cérémonielle

Île de San Cristobal ou Makira, Archipel des Îles Salomon

Bois et nacre

H. 214 cm

3 000/5 000 €

Provenance :

- Ancienne collection Walter Bondy, (1880- 1940) Berlin/Paris
- Vente Enchères Rive Gauche, Arts primitifs de la collection Walter Bondy et à divers amateurs, 6 décembre 2008, lot 12

Bibliographie :

- Deborah Waite, *Art des Îles Salomon dans la collection du musée Barbier-Mueller*, 1983

Lance en bois cérémonielle sertie de nacre caractéristique de l'est de l'île San Cristobal. Deux personnages sculptés et adossés ornent le registre haut.

80

Massue vanikau

Îles Fidji

Bois

H. 115 cm

4 000/6 000 €

Provenance :

- Vente Artcurial, Paris, 5 décembre 2005, lot 118
- Ancienne collection Elie de Rothschild

Exceptionnelle et imposante massue Vanikau, d'une grande force, le manche sculpté d'une frise tripartite.

Une étiquette ancienne est collée au bas de la massue, portant l'inscription : A75.



81
Massue Sali
Îles Fidji
Bois
H. 103 cm
1 000/1 200 €

Cette très belle massue se distingue par la qualité de sa facture et la finesse de son décor. Au sommet du long manche cylindrique, émane une masse d'arme sculptée en crosse de fusil, ornée de motifs géométriques délicatement gravés.



82

Crochet de suspension anthropomorphe latmul samban

Moyen fleuve Sépik, Papouasie-Nouvelle-Guinée

Bois, pigments

H. 65 cm

6 000/8 000 €

Provenance :

- Collection privée, Pays-Bas
- Collection Pierre Moos, France
- Collection Gilles Brimaud, Portugal
- Native, 24 janvier 2015, African and Oceanic Art, lot 82

L'art du Sépik se caractérise par ses représentations mêlant figures, humaines et animales, colorées et dynamiques. La nature et les esprits ancestraux sont placés au centre de l'expression artistiques et des systèmes symboliques de cette région. Les sculptures et les crochets étaient conservés dans la Maison des Hommes. Ces derniers servaient à accrocher les offrandes présentées à l'ancêtre du clan. Ce grand crochet anthropomorphe en est un bel exemple, représentant un homme se tenant debout, les mains sur les hanches.



83

Bouclier de parade roromaraugi

Archipel des Îles Salomon

Bois

H. 131 cm

4 000/5 000 €

Provenance :

- Ancienne collection particulière parisienne
- Vente Sotheby's, Londres, 26 mars 1990, Tribal Art. Lot 12

Publication :

- *Winter 2020 catalog*, Galerie Monbrison, 2020.

Beau bouclier de parade appelé *roromaraugi*. Il était porté dans la main gauche, au-devant du corps, et on s'en servait pour écarter les flèches et les lances dans le combat, ou dans des danses mimant le combat.

Il présente une partie supérieure en forme de faucille ornée des deux côtés d'une fine nervure médiane. Sur le manche, au-dessus du pommeau, est sculptée une très belle figure dont les traits sont caractéristiques de l'art des Îles Salomon. Représentée assise, les bras rassemblés le long du corps et les mains posées sur les hanches, la figure se tient dans une attitude hiératique.

Très stylisée, elle présente des volumes sensuels.





84
Massue Gata
 Îles Fidji
 Bois
 H. 107 cm
600/800 €

85
**Massue de guerre vanikau
 ou dromudromu**
 Îles Fidji
 Bois
 H. 110 cm
500/700 €

Sublime massue de guerre vanikau ou dromudromu. Manche cylindrique surplombé par une tête aux multiples protubérances. Obtenue à partir des racines et du tronc d'un jeune arbre de fer (ou casuarine).

86
**Massue de guerre
 gö poropwä rä märü Kanak**
 Nouvelle-Calédonie
 Bois
 H. 79,5 cm
700/900 €

Grande massue de guerre Kanak gö poropwä rä märü en bois patiné. Masse triangulaire en forme de « bec d'oiseau » surmontant un manche tubulaire. « Œil » en léger relief suggérant la vue de profil d'un oiseau.



87

Ornement de bouche Sakabul, en forme de Calao

Malangan, Nouvelle-Irlande

Bois, pigments, perles, opercule de turbo

L. 25 cm

5 000/7 000 €

Provenance :

- Collection Georges Goldfayn (1933- 2019), France
- Galerie Berthet-Aittouarès, 2024, France
- Collection privée, France

Délicat ornement de bouche Sakabul en forme de Calao. Il a conservé ses ornements de perles et la base de son cou était autrefois très probablement couverte de plumes.

Au cours des rites des cérémonies Malangan du Nord de la Nouvelle-Irlande, des danseurs tenant dans leur bouche le masque en bois sculpté tournaient en spirale, les bras grands ouverts, au rythme des battements de tambours. Une photo prise par Augustin Krämer dans le village de Hamba en février 1909 montre justement un danseur avec un *vatlam* voisin de celui de la collection Goldfayn. Il est aussi très proche de celui de la légendaire collection de Ernst Heinrich qui avait été collecté au centre de la nouvelle Irlande en mai 1909 (voir vente Parke-Bernet New York 1967-10-21, lot 52), de ceux collectés par Alfred Buhler à Tabar en 1931, ou de ceux vendus au musée de Sydney par le capitaine Farrel en 1887.

D'une très grande diversité formelle, les ornements de bouche Malangan sont portés entre les dents par les danseurs lors des cérémonies dansées.



Danse à Hamba (village aujourd'hui appelé Libba) le 23 février 1909.

Ils font face à deux danseurs tenant des *vatlam*, des ornements de bouche en forme de calao, également parés de feuilles.



88

Lot de statuette Sépik

Papouasie-Nouvelle-Guinée

Bois

H. 27,5cm (socle)

500/700 €

Statuettes témoignant de la puissance plastique de la sculpture Sépik. Personnages anthro-zoomorphes hiératiques présentant des traits anguleux et un long nez recourbé, typiques de l'esthétique Sépik. Vêtues de hautes coiffes décorées de motifs claniques.

89

Ornement *Kapkap* à décor ajouré

Îles Salomon

Coquillage, fibres

H. 18,5cm

600/800 €

Porté par les hommes initiés et marqueur de statut (taille, travail de la plaque de coquillage et ajourage de l'écaille de tortue)

90

Récipient cérémoniel

Nouvelle-Guinée, Sepik

400/600 €



91

91

Massue Kanak

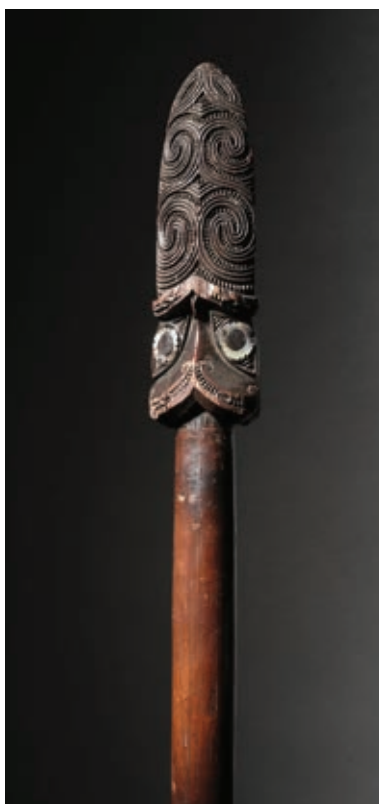
Nouvelle-Calédonie

Bois

H. 66 cm

400/600 €

Superbe massue Kanak de Nouvelle-Calédonie. Tête ityphallique suggérant la puissance de son propriétaire. Le manche lisse est surmonté d'un volume sphérique se terminant par un bord saillant.



92

92

Bâton de combat ou massue-lance *taiaha* Maori

Nouvelle-Zélande

Bois et nacre

H. 126 cm

600/800 €

93

Pagaie cérémonielle *ra ivavae*

Îles Australes

Bois

H. 110 cm

1 000/2 000 €

À l'origine utilisée comme baguette de danse. Pommeau sculpté d'une frise circulaire de figures féminines stylisées dans la même position classique que la déesse Arununa : haut du corps solidement positionné, genoux et coudes repliés, mains levées.



93



94

Massue

Île d'Ambrym, Vanuatu

Bois

H. 109 cm

On joint : **une canne**, RDC
ou Angola

Bois

H. 140 cm

300/500 €

Remarquable massue en bois de l'île d'Ambrym. Manche lisse couronné d'un sommet arrondi surmontant quatre protubérances pyramidales.

95

Massue de guerre

***gö poropwä rä mārū* Kanak**

Nouvelle-Calédonie

Bois

H. 77,5 cm

On joint : **Massue Kanak**,
Nouvelle-Calédonie

Bois

H. 66 cm

600/800 €

Massue de guerre *gö poropwä rä mārū* Kanak. Manche cylindrique surmonté par une masse triangulaire à l'extrémité pointue rappelant le bec d'un oiseau. Léger relief circulaire sur la masse évoquant l'œil du volatile de profil.

Massue Kanak. Manche cylindrique surplombé par une masse en forme de champignon stylisé. Tête à la patine plus sombre.

96

Massue à tête cintrée

Île Pentecôte, Vanuatu

Bois

H. 110 cm

On joint : **Massue vanikau ?**,
Îles Fidji

Bois et fibres

H. 77 cm

400/600 €

Superbe massue à tête de forme géométrique cintrée semblable à deux haches. Tête rappelant un visage humain stylisé, accentué par l'arête centrale ressemblant à un nez.



97

Massue Kanak

Nouvelle-Calédonie

Bois et fibres

H. 81 cm

500/700 €

Remarquable massue Kanak à tête ityphallique. Composé d'un haut volume sphérique se terminant par un bord saillant, l'objet au manche lisse s'achève par un pied entouré par un tissu maintenu par une corde. Forme évoquant la force physique de son propriétaire.

98

Massue Gata

Îles Fidji

Bois

H. 98 cm

400/600 €

Superbe massue *gata* des Îles Fidji à la tête courbe dotée d'un appendice. Un motif « au naturel » prend place sur la partie intérieure de la courbe, reproduction artificielle de l'écorce d'origine. De plusieurs types, ces massues pouvaient être utilisées lors des combats rapprochés et de rites religieux mais également lors du *meke meke* (danse des massues).

99

Massue Kanak

Nouvelle-Calédonie

Bois et fibres

H. 65 cm

400/600 €

Massue Kanak à la tête ityphallique formée par un volume sphérique surplombant un bord saillant. Le manche lisse est orné d'une corde nouée à son extrémité. Forme évoquant la force physique de son propriétaire.



100

100

Tambour *jhangri*

Tibet

Bois et peau animale

H. 45 cm (marteau) – H. totale 73,6 cm

100/200 €

Tambour à double peau tendue sur un support circulaire en bois. Manche en bois sculpté de figures anthropomorphes.



101

102

101

Massue de jet *i ula tavatava*

Îles Tonga

Bois

H. 46,5 cm (socle)

500/600 €

Massue *i ula tavatava* des Îles Fidji issue de la racine principale d'un bois dur. Masse composée de lobes surmontée d'un dôme. Manche cylindrique décoré de motifs géométriques à son extrémité. Frappant l'adversaire avec le manche, la masse servait à faire contrepoids ou lors de combats rapprochés.

102

Massue de jet *i ula tavatava*

Îles Fidji

Bois

H. 45 cm

500/600 €

Massue *i ula tavatava* des Îles Fidji sculptée dans la racine d'un bois dur. Manche cylindrique surmonté d'une tête polylobée couronnée par un dôme. Décor géométrique incisé ornant l'extrémité du manche.

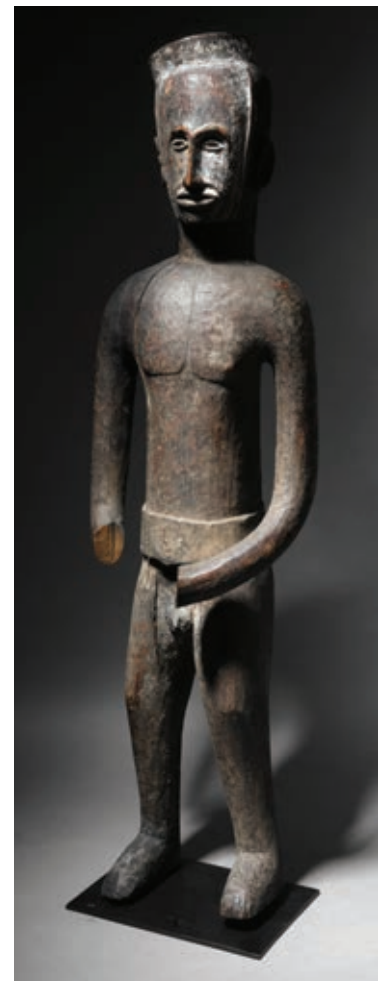
103

Figure masculine

Bois, pigments

H. 90 cm

300/500 €



103



104
Massue *Sali*

Îles Fidji
Bois
H. 96 cm

500/600 €

Grande massue *Sali* des Îles Fidji. Tête courbe surmontée d'un appendice.

105
Figure *Bulul*

Indonésie
Bois
H. 50 cm

2 000/3 000 €

Provenance :

- Ancienne collection Pierre Moos, Paris

106
Massue *nifo'oti*

Samoa
Bois
H. 64,7cm

800/1200 €

Magnifique massue *nifo'oti* emblématique des armes samoanes. Tête en forme de peigne à dents au bord arrière lisse s'achevant par un crochet. La partie lisse de la tête est incisée de motifs géométriques traditionnels.

107
Club *Gata*

Iles Fidji
Bois
H. 103 cm

1 800/2 000 €

Provenance :

- Ancienne collection privée, France : selon la tradition familiale, acquis vers 1930.

- Transmis par descendance et resté dans la famille depuis.

Bibliographie :

- Steven Hooper, *Fiji, Art and life in the Pacific*, Sainsbury Centre for Visual Arts, 2016, Fig.254 pour un exemplaire similaire.

Ancien et imposant club « *Gata* », signifiant serpent en Fidjien. Cette massue présente des renflements typiques sur l'éperon, sous la gueule stylisée du serpent. La patine du bois est remarquable et témoigne d'une ancienneté certaine.



108

Figure Sakalava

Madagascar

Bois, pigment blanc

H. 119 cm

800/1 000 €

Femme debout sur une base reposant sur un pilier qui a été découpé.



109

Massue Talavalu ou Fa'alaufa'i

Samoa

Bois

H. 115 cm

500/600 €

Provenance :

- Pierre Bergé, 13 février 2013, Art Océanien, Indien et Africain, lot 7

Belle massue *Talavalu* ou *Fa'alaufa'i* des îles Samoa en bois. Masse sculptée d'excroissances triangulaires autour d'une nervure centrale culminant en une pointe pyramidale.

Cette forme évoque la feuille de bananier *laufa'i*.

ART PRÉCOLOMBIEN



110

Élément de manteau

funéraire décoré d'un personnage stylisé

Culture Nazca, Sud du Pérou,
200-600 ap. J.-C.

Laine et coton tissés à dominante
rouge, noire et ocre jaune
73,5 x 125 cm

40 000/50 000 €

Provenance :

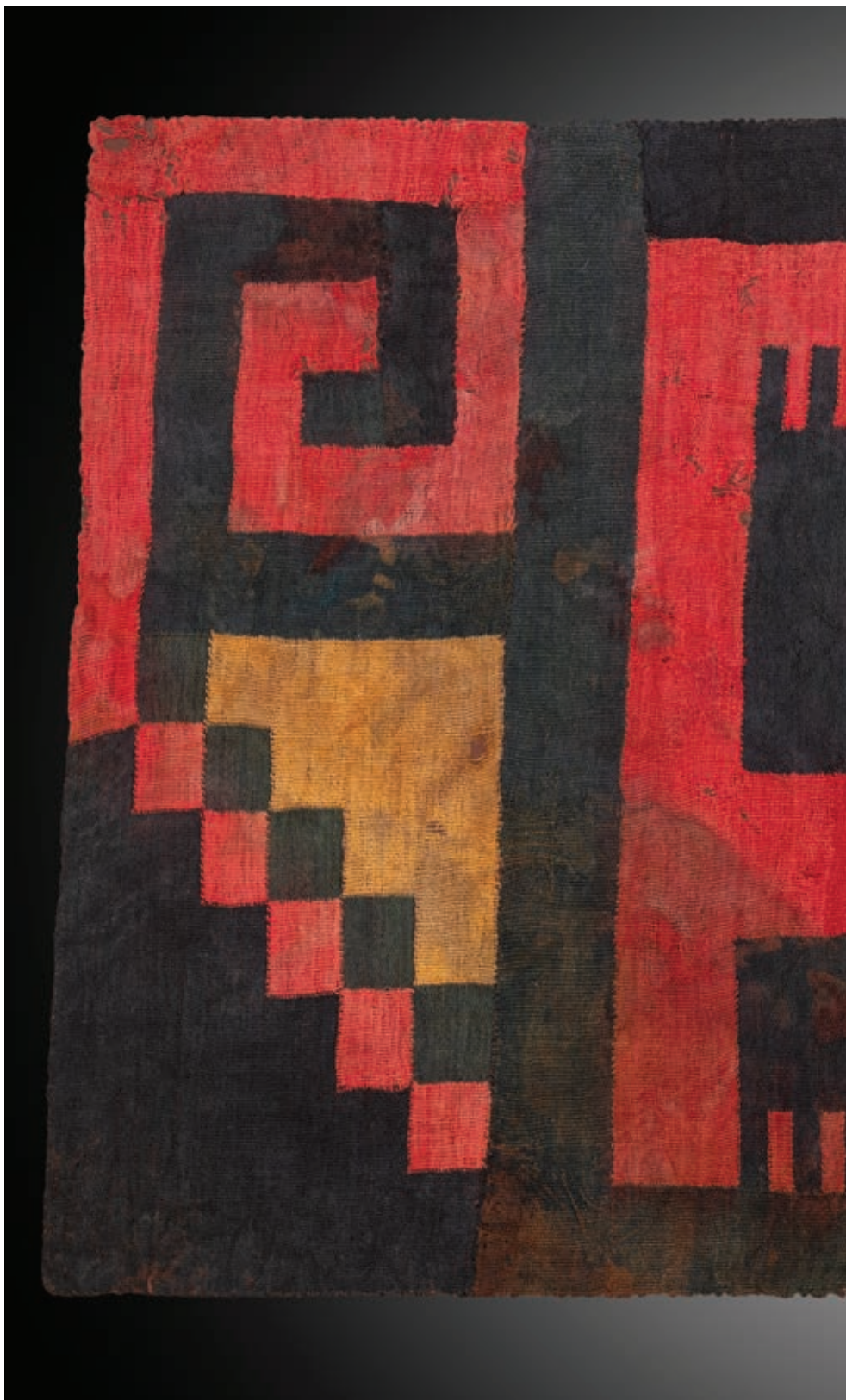
- Collection Alvaro Guillot Muñoz, avant 1971
- Galerie Johann Levy, Paris, 2000
- Collection Barbier-Mueller, Genève,
Inv. n° 532-83

Bibliographie :

- Jean-Paul Barbier-Mueller, *Civilisations disparues*, 2000, p. 333
- Jean-Paul Barbier-Mueller, "Confidentiellement vôtre", in *Arts & Cultures*, 2003, p. 260
- *Trésors de la céramique précolombienne*, Museo Barbier-Mueller de Arte Precolombino de Barcelona, 2003, fig. 57, p. 64
- *La Collection Barbier-Mueller, Art Précolombien*, Vol. II, p. 136, fig. 281

« L'art préhispanique du Pérou a accordé une place très privilégiée aux textiles. Cela tient au fait que les anciens Péruviens ont très vite disposé d'excellentes matières premières : le coton produisait des fibres végétales de différentes couleurs naturelles et la laine provenait de la toison des lamas et des alpacas. Dès les premiers temps préhistoriques, les tissus sont devenus des œuvres d'art, dépassant de loin le simple rôle vestimentaire, et ont été associés aux signes de pouvoir et de richesse, en étant réservés aux élites civiles, politiques et religieuses de la société andine. Dans un monde où l'argent n'avait pas cours, ces biens manufacturés de grande valeur tenaient lieu de cadeaux, d'objets de troc, d'offrandes aux dignitaires et aux divinités. Les tissus ont joué un rôle prépondérant dans la plupart des civilisations préhispaniques car ils servaient non seulement à vêtir les nobles et les puissants mais également à décorer les lieux les plus importants. En outre, ils ont connu un usage funéraire remarquable comme en témoignent les "fardos", momies enveloppées de multiples pièces de tissu dont certaines sont de grande taille et représentent des milliers d'heures de travail. »

Jean-Francois Bouchard







111

Couvercle d'un encensoir

Tête d'homme portant une *nariguera* en forme d'ailes de papillon (fracturée)

Culture Teotihuacan, Mexique

Période classique, 450-650 ap. J.-C.

Terre cuite gris-beige et pigment blanc

H. 33 cm – D. 28 cm

(Accidents et manques visibles)

3 000/4 000 €

Provenance :

- Galerie E. Deletaille, fin des années 1970

- Ancienne collection Pierre de Strycker

Dans la culture de Teotihuacan, les couvercles d'encensoir en céramique étaient très richement décorés. Celui-ci, malgré ses nombreux manques, est orné au centre d'un masque humain agrémenté de divers ornements. Des disques, des rubans, des parures de plumes ont été, comme de nombreux autres éléments, exécutés séparément dans des moules et combinés en fonction de besoins ou de désirs spécifiques. Des encensoirs de ce type, cassés ou soigneusement démontés, ont été trouvés à Teotihuacan dans les tombes et les dépôts d'offrandes.

112

Bol à décor peint de perroquets et d'une frise de glyphes autour du col

Culture Maya du Guatemala, région du Petén

Période classique, 600-900 av. J.-C.

Céramique polychrome sur engobe légèrement orangé

H. 14 cm – D. 17 cm

(Accidents visibles sur la panse du récipient)

3 000/4 000 €

Provenance :

- Galerie E. Deletaille, certificat daté du 16/09/1975

- Ancienne collection Pierre de Strycker



113

Grand personnage assis sur un tabouret

Culture Colima, Mexique occidental

Période protoclassique, 100 av. J.-C. – 250 ap. J.-C.

Terre cuite à engobe brun-rouge

H. 59 cm – L. 35 cm

(Accidents et manques)

5 000/7 000 €

Provenance :

- Galerie E. Deletaille, certificat daté du 12/12/1978

- Ancienne collection Pierre de Strycker

Une statue très proche est reproduite dans l'ouvrage *Pre-Columbian Art of Mexico and central America*, Abrams, New York, 1968, p.81, n°57.

Ces importantes figurines statiques, généralement assises sur un petit tabouret, se distinguent des autres figurines creuses de la région de Colima par leur dimension exceptionnelle et aussi par leur faciès et leur attitude plus expressifs.

Ce type de personnages porte toujours des décorations sphériques sur les épaules qui représentent certainement un tatouage d'appartenance.



114

Guerrier casqué portant une cuirasse circulaire et tenant une masse d'arme

Culture nayarit, Mexique occidental

Période protoclassique, 100 av. J.-C. – 250 ap. J.-C.

Terre cuite à engobe brun-rouge fortement oxydé de noir

H. 37 cm – l. 13 cm

3 000/4 000 €

Provenance :

- Galerie E. Deletaille, certificat daté du 13/03/1979

- Ancienne collection Pierre de Strycker

Une statue très proche est reproduite dans l'ouvrage *Pre-Columbian Art of Mexico and central America*, Abrams, New York, 1968, p.135, n°172.

CONDITIONS DE VENTE

RETRAIT DES ACHATS – Tous les lots vendus sont à retirer au Magasinage Drouot :

Les lots peuvent être enlevés gratuitement en salle jusqu'à 18h le soir de la vente et entre 8h et 10h le lendemain de la vente. Les lots ne sont remis que sur présentation du bordereau de vente acquitté et de l'étiquette de vente.
Passé ce délai, les lots seront entreposés au magasinage. Ce service payant est à la charge de l'acquéreur. La tarification et les conditions sont visibles sur le site de l'Hôtel Drouot.
Dans tous les cas les frais de stockage et de transport sont sous l'entière responsabilité et à la charge de l'acheteur.

CATALOGUE

Nous avons notifié l'état des objets dans la mesure de nos moyens, il est mentionné au catalogue à titre strictement indicatif. Les biens sont vendus dans l'état où ils se trouvent au moment de la vente. L'absence de mention dans le catalogue, n'implique nullement que le lot soit en parfait état de conservation ou exempt de restauration. Les dimensions et poids des œuvres sont donnés à titre indicatif. Une exposition ayant permis un examen préalable des pièces décrites au catalogue, il ne sera admis aucune réclamation concernant l'état de celles-ci, une fois l'adjudication prononcée et l'objet remis. Sur demande, un rapport de condition pourra être fourni pour les lots dont l'estimation est supérieure à 1 000 €. Les estimations sont fournies à titre purement indicatif. Les mentions concernant la provenance et/ou l'origine du bien sont fournies sur indication du vendeur et ne sauraient entraîner la responsabilité de Giquello SAS.

La vente se fera au comptant en euros. Les acquéreurs paieront en sus des enchères par lot et par tranche, les commissions et taxes suivantes :
- 25% HT de 1 € à 500 000 € soit 30% TTC
- 20,50% HT au-delà de 500 001 € soit 24,60% TTC
La T.V.A. (20%) est en sus de la commission H.T.

ORDRES D'ACHATS

Tout enchérisseur qui souhaite faire une offre d'achat ou enchérir par téléphone peut envoyer sa demande par courrier, par mail ou par fax, à Giquello SAS, accompagnée de ses coordonnées bancaires et postales. Les enchères par téléphone sont un service gracieux rendu aux clients qui ne peuvent se déplacer.
Giquello SAS et ses employés ne pourront être tenus responsables en cas d'erreur éventuelle ou de problème de liaison téléphonique. Lorsque deux ordres d'achat sont identiques, la priorité revient au premier ordre reçu.
En cas d'adjudication, le prix à payer sera le prix marteau ainsi que les frais, aux conditions en vigueur au moment de la vente.

VENTES AUX ENCHÈRES EN LIGNE

Une possibilité d'enchères en ligne est proposée. Elles sont effectuées sur le site internet www.drouot.com, qui constitue une plateforme technique permettant de participer à distance par voie électronique aux ventes aux enchères publiques ayant lieu dans des salles de ventes. Le partenaire contractuel des utilisateurs du service Drouot Live est la société Auctionspress. L'utilisateur souhaitant participer à une vente aux enchères en ligne via la plateforme Drouot Live doit prendre connaissance et accepter, sans réserve, les conditions d'utilisation de cette plateforme (consultables sur www.drouot.com), qui sont indépendantes et s'ajoutent aux présentes conditions générales de vente.

ADJUDICATAIRE

L'adjudicataire sera le plus offrant et dernier enchérisseur pourvu que l'enchère soit égale ou supérieure au prix de réserve éventuel. Dans l'hypothèse où un prix de réserve aurait été stipulé par le vendeur, Giquello SAS se réserve le droit de porter des enchères pour le compte du vendeur jusqu'au dernier palier d'enchère avant celle-ci, soit en portant des enchères successives, soit en portant des enchères en réponse à d'autres enchérisseurs. En revanche le vendeur ne sera pas admis à porter lui-même des enchères directement ou par mandataire. Le coup de marteau matérialisera la fin des enchères et le prononcé du mot « adjugé » ou tout autre équivalent entraînera la formation du contrat de vente entre le vendeur et le dernier enchérisseur retenu. En cas de double enchère reconnue effective par le commissaire-priseur, le lot sera immédiatement remis en vente, toute personne intéressée pouvant concourir à la deuxième mise en adjudication. Dès l'adjudication, les objets sont placés sous l'entière responsabilité de l'acquéreur. Il appartiendra à l'adjudicataire de faire assurer le lot dès l'adjudication. Il ne pourra tenir Giquello SAS, responsable en cas de perte, de vol ou de dégradation de son lot.

II/ TVA - Régime de la marge- biens non marqués par un symbole :

A/ Tous les biens non marqués seront vendus sous le régime de la marge et le prix d'adjudication ne sera pas majoré de la TVA. La commission d'achat sera majorée d'un montant tenant lieu de TVA (20 % sauf pour les livres 5,5%) inclus dans la marge. Cette TVA fait partie de la commission d'achat et ne sera pas mentionnée séparément sur nos documents.

III/ Lots en provenance hors UE sous le régime de l'admission temporaire : (indiqués par un * sur le catalogue et/ou annoncés en début de vente).

Aux commissions et taxes indiquées ci-dessus au début des conditions de ventes, il convient d'ajouter des frais additionnels de 5,5 % H.T. au prix d'adjudication ou de 20 % H.T. pour les bijoux et montres, les vins et spiritueux, les multiples et les automobiles, frais additionnels majorés de la TVA actuellement 20% (5,5% pour les livres).

IV / Conditions de remboursement des frais additionnels et de la TVA (cf : 7e Directive TVA applicable au 01.01.1995)

A/ Si le lot est exporté vers un État tiers à l'Union Européenne

Les frais additionnels ainsi que la TVA sur les commissions et sur les frais additionnels, peuvent être rétrocédés à l'adjudicataire non résident de l'Union Européenne sur présentation des justificatifs d'exportation hors UE pour autant qu'il ait fait parvenir à la sas Giquello l'exemplaire n°3 du document douanier d'exportation et que cette exportation soit intervenue dans un délai de deux mois à compter de la date de la vente aux enchères (passé ce délai, aucun remboursement ne sera possible). Giquello sas devra figurer comme expéditeur dudit document douanier.

B/ Si le lot est livré dans un État de l'UE

La TVA sur les commissions et sur les frais additionnels peut être rétrocédée à l'adjudicataire de l'Union Européenne justifiant d'un n° de TVA Intracom-munautaire et d'un document prouvant la livraison dans son état membre sous réserve de la fourniture de justificatifs du transport de France vers un autre état membre, dans un délai d'un mois à compter de la date de la vente (passé ce délai, aucun remboursement ne sera possible).

PAIEMENT

L'adjudicataire a l'obligation de payer comptant et de remettre ses nom et adresse.

Le paiement du lot aura lieu au comptant, pour l'intégralité du prix, des frais et taxes, même en cas de nécessité d'obtention d'une licence d'exportation. En application des règles de TRACFIN, le règlement ne pourra pas venir d'un tiers. En cas de paiement par chèque non certifié, la délivrance des objets pourra être différée jusqu'à la garantie de l'encaissement de celui-ci. Un délai de plusieurs semaines peut être nécessaire. Les acquéreurs ne pourront prendre livraison de leurs achats qu'après un règlement bancaire. Les chèques tirés sur une banque étrangère ne seront autorisés qu'après accord préalable de la Société de Vente. Pour cela il est conseillé aux acheteurs d'obtenir, avant la vente, une lettre accreditative de leur banque pour une valeur avoisinant leur intention d'achat, qu'ils transmettront à la Société de Ventes. Paiement en espèces conformément au décret n°2010-662 du 16 juin 2010 pris pour l'application de l'article L.112-6 du code monétaire et financier, relatif à l'interdiction du paiement en espèces de certaines créances. Les bordereaux acquéreurs sont payables à réception. A défaut de règlement sous 30 jours, Giquello SAS pourra exiger de plein droit et sans relance préalable, le versement d'une indemnité de 40 euros pour frais de recouvrement (Art L 441-3 et Art L 441-6 du Code du Commerce).

A DÉFAUT DE PAIEMENT

Conformément aux dispositions de l'article L. 321-14 du Code de Commerce, à défaut de paiement par l'adjudicataire, après mise en demeure restée infructueuse, le bien sera remis en vente à la demande du vendeur sur folle enchère de l'adjudicataire défaillant ; si le vendeur ne formule pas sa demande dans un délai d'un mois à compter de l'adjudication, il nous donne tout mandat pour agir en son nom et pour son compte à l'effet, à notre choix, soit de poursuivre l'acheteur en annulation de la vente trois mois après la vente, soit de le poursuivre en exécution et paiement de ladite vente, en lui demandant en sus et dans les deux hypothèses tous dommages et intérêts, frais et autres sommes qui nous paraîtraient souhaitables.

L'opérateur de vente volontaire est adhérent au Registre central de prévention des impayés des Commissaires priseurs auprès duquel les incidents de paiement sont susceptibles d'inscription. Les droits d'accès, de rectification et d'opposition pour motif légitime sont à exercer par le débiteur concerné auprès du Symev - 15 rue Freycinet 75016 Paris.

BIENS CULTURELS

L'État français dispose d'un droit de préemption sur les œuvres d'art ou les documents privés mis en vente publique. L'exercice de ce droit intervient immédiatement après le coup de marteau, le représentant de l'État manifestant alors la volonté de ce dernier de se substituer au dernier enchérisseur, et devant confirmer la préemption dans les 15 jours. La société Giquello n'assume aucune responsabilité des conditions de la préemption par l'État français. L'exportation de certains biens culturels est soumise à l'obtention d'un certificat de libre circulation pour un bien culturel. Les délais d'obtention dudit certificat ne pourront en aucun cas justifier un différé du règlement. Giquello SAS et/ou le Vendeur ne sauraient en aucun cas être tenus responsables en cas de refus dudit certificat par les autorités.

*CITES

Les lots précédés du symbole * sont réalisés dans des matières classées à l'Annexe I au titre de la Convention de Washington et à l'Annexe A du Règlement Communautaire Européen. Au vu de leur ancienneté, ces spécimens sont bien antérieurs au 1er juin 1947. Suite à l'arrêté du 16 août 2016 relatif à l'interdiction du commerce de l'ivoire d'éléphants et de la corne de rhinocéros sur le territoire national, modifié par l'arrêté du 4 mai 2017 et 16 décembre 2021, les objets en ivoire travaillé datant d'avant 1947 sont soumis à l'obtention d'un certificat intracommunautaire (CIC) remis à l'acheteur après la vente afin que ce dernier puisse circuler librement avec l'objet au sein de l'Union Européenne. Pour une expédition hors de l'Union Européenne, l'objet est soumis à l'obtention d'un certificat CITES de réexportation. Il appartient à l'acheteur de se renseigner sur les lois et réglementations douanières qui s'appliquent avant d'enchérir sur tout lot contenant des éléments d'espèces protégées. Conformément aux dispositions de l'article L321-17 du Code de commerce, l'action en responsabilité contre l'OVV se prescrit par 5 ans à compter de l'adjudication ou de la prise.

PHOTOGRAPHIES

Vincent Girier-Dufournier

Art Digital Studio :

Florian Perlot

Maria Lannino

RÉALISATION

Walrus Studio

IMPRESSION

Graphius

o.v.v. agrément n° 2002 389

