



ARTS D'AFRIQUE

Mercredi 25 juin 2025







ARTS D'AFRIQUE

PROVENANT DES COLLECTIONS :

SAM ET LILETTE SZAFRAN

MICHELE YOYOTTE

MARC BLANPAIN

EVARD DE ROUVRE

ALEX VAN GELDER

DIVERS AMATEURS



Spécialiste :

Pierre Mollfulleda

mollfulledapierre@gmail.com

VENTE AUX ENCHÈRES PUBLIQUES

Hôtel Drouot, salle 9

9, rue Drouot 75009 Paris

Mercredi 25 juin 2025 à 14 h

EXPOSITION PUBLIQUE

Hôtel Drouot, salle 9

9, rue Drouot 75009 Paris

Mardi 24 juin de 11 h à 18 h

Mercredi 25 juin de 11 h à 12 h

Téléphone pendant l'exposition :

01 48 00 20 09

Catalogue visible sur
www.ader-paris.fr

En couverture : Lot 27

Enchérissez en direct sur
www.drouotlive.com



COMMISSAIRES-PRISEURS



David NORDMANN

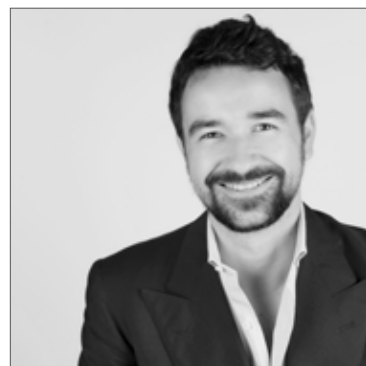


Xavier DOMINIQUE

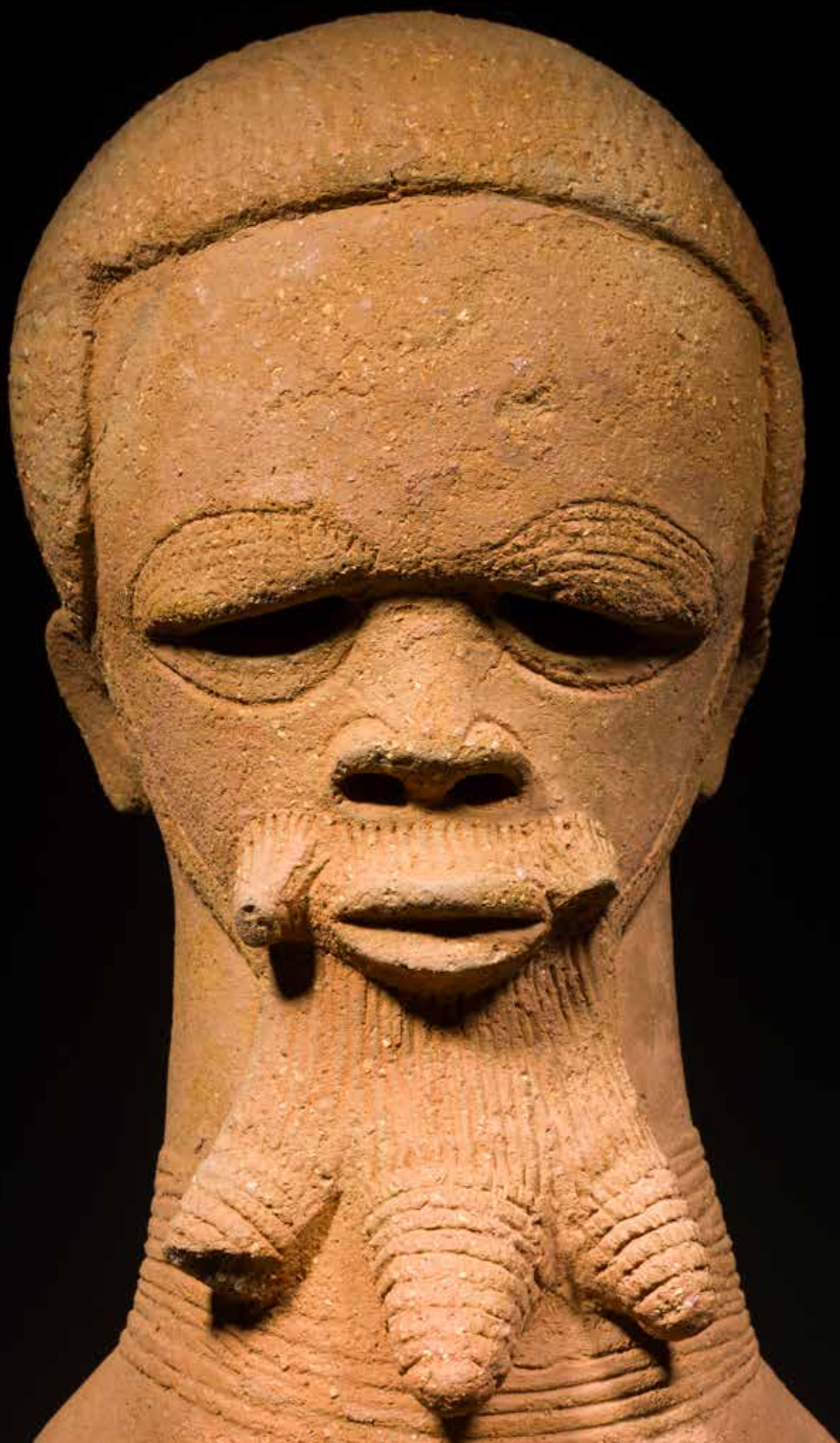
RESPONSABLES DE LA VENTE



Sophie D'EPENOUX
Rapports de condition
sophie.depenoux@ader-paris.fr
Tél.: 01 78 91 10 03



Tanguy FARMIN
Ordres d'achat
tanguy.farmin@ader-paris.fr
Tél.: 01 78 91 10 18



« Grâce soit rendue à ces merveilleux conteurs qui ont échangé l'écriture et la poésie des mots contre l'écriture sculpturale, et dont les messages n'en ont que plus de force. Ces messages qu'ils nous laissent en héritage ne sont perdus ni pour nous, lointains et fervents admirateurs, ni pour les Nigériens dont ils ont marqué toutes les sociétés ultérieures sans le vouloir ni le savoir. »

Marc Blanpain

Dans les pages d'introduction du catalogue *Naissance de l'art en Afrique noire*, première grande exposition dédiée à la civilisation Nok, perce une lumière rare : celle d'un enthousiasme partagé, d'une intelligence collective, d'un souffle humaniste porté par des voix unies autour d'un même dessein — celui de révéler au monde un des plus anciens témoins du grand art classique Africain.

Alain Georges, alors président du Comité de direction de la Banque Générale du Luxembourg, rend hommage à « l'ouverture et au précieux appui du gouvernement du Nigeria ». P. B. Eta, au nom du ministère fédéral nigérien de l'Information et de la Culture, salue en retour cette initiative qui, selon ses mots, « contribue à mieux faire connaître la richesse de cet héritage africain ».

De cette alliance est née une exposition, et un catalogue, qui demeurent aujourd'hui encore une référence. On y découvre des œuvres inédites, portées à la lumière comme autant de témoins de la naissance d'un génie plastique, d'une pensée sculpturale universelle. Ces sculptures trouvent alors leur place aux côtés des grandes icônes de l'histoire de l'art, à l'égal de la Vénus de Milo ou de l'armée en terre cuite de l'empereur Qin. Nombre d'entre elles sont aujourd'hui présentées ici grâce à l'engagement passionné et constant de Marc Blanpain qui durant plus de quarante années réunis avec ferveurs ces ensembles historiques témoins du grand art africain.

Ce même souffle, ce désir ardent de savoir et de transmission, anime les figures de ceux qui, tout au long du XXe siècle, ont œuvré pour faire dialoguer les cultures.

Parmi ces figures, Evrard de Rouvre (1923–1979) se distingue comme un collectionneur passionné et un homme de lettres éclairé. En 1945, il fonde les éditions *Vrille*, qui donnent voix aux grandes figures du surréalisme — Bataille, Michaux, Ernst, Picasso, Dalí. Traducteur éclairé, il rend accessibles à un large public des œuvres majeures, telles que celles de Lao Tseu ou de Charles Lindbergh, offrant ainsi un accès élargi à des textes porteurs d'élévation. Quelques années plus tard, il ouvre *Présence des Arts*, une galerie parisienne devenue un véritable lieu d'effervescence, un carrefour où s'entrelacent les arts d'Afrique, d'Océanie, d'Amérique préhispanique et du Proche-Orient — reflet fidèle également de son intérieur, immortalisé dans une photographie des années 1970.

Dans le sillage de cette quête de connaissance, on retrouve Íñigo Xavier de Aranzadi Cuervas-Mons (1922–2003), ingénieur agronome, ethnologue et écrivain. Dix-sept années durant, il vit en Guinée équatoriale, au plus près des traditions Fang. Il les écoute, les archive, les consigne avec minutie, redonnant souffle et importance à des récits oraux que l'histoire dominante aurait pu laisser s'éteindre.

Les arts d'Afrique n'ont jamais été muets. Ils ont parlé à Picasso, à Breton, à Dubuffet... Ils continuent de parler à ceux qui savent regarder. C'est le cas de Sam Szafran, dont certaines œuvres rassemblées ici portent en elles l'écho discret de ces formes originelles ou de Michèle Yoyotte, passionnée et infatigable, qui a consacré sa vie à rassembler – entre autre - des bijoux en ivoire d'une beauté à la fois grave et silencieuse vestiges d'un raffinement aussi ancien qu'universel. C'est le cas également de Samuel J. Wagstaff, compagnon du photographe Robert Mapplethorpe et conservateur du Detroit Institute of Arts qui parallèlement à son exceptionnelle collection de photographies vendue au Paul Getty Museum constitua dans les années 1970 un ensemble remarquable d'arts d'Afrique donc le masque Punu de cette vente témoigne magistralement.

Ces noms sont autant de jalons dans cette histoire de transmission. Car collectionner, ce n'est pas seulement rassembler ; c'est choisir, préserver, porter au regard ce qui pourrait sombrer dans l'oubli. C'est un acte de reconnaissance. Un geste engagé. Un pont tendu entre les siècles.

Aujourd'hui, ces œuvres changent de mains. Elles poursuivent leur route, s'offrent à d'autres regards. En circulant, elles ne perdent rien : elles gagnent. Gagnent en sens, en mémoire, en vie. Elles sont toujours là, vibrantes, témoignant des peuples, des rites, des territoires qui les ont vus naître.

Pierre Mollfulleda





1

Un bel hochet rituel de la société secrète des Bakhimba représentant l'esprit Thafu Malwangu et figurant deux personnages dos à dos.

Kongo/Sundi, République Démocratique du Congo

Bois, usures d'ancienneté, belle patine d'usage.
H. : 36 cm

Provenance :

- Collection Sam et Lilette Szafran, Paris
- Giquello, Paris, 17 décembre 2021, n° 113

1 500 / 2 500 €



2

Une élégante statuette représentant un homme assis, mâchant une racine de la main gauche.

Kongo/Vili, République Démocratique du Congo

Bois, usures d'ancienneté visibles, belle et ancienne patine d'usage.

H.: 9 cm

Provenance :

- Collection Sam et Lilette Szafran, Paris
- Giquello, Paris, 17 décembre 2021, n° 108

1 500 / 2 500 €



3

Une grande et ancienne statue d'un beau style caractéristique de la grande statuaire mumuyé aux jambes courtes et les bras enveloppant un grand corps allongé. La sculpture de la tête et l'expression du visage et de la bouche imprimant un léger sourire est particulièrement réussie, l'ensemble embelli par sa superbe et épaisse patine d'usage.

Mumuye, Nigeria

Bois dur, érosions d'ancienneté, superbe oxydation d'ancienneté, et très belle et ancienne patine d'usage.

H. : 52,5 cm

Provenance :

- Collection Sam et Lilette Szafran, Paris
- Giquello, Paris, 17 décembre 2021, n°95

8 000 / 12 000 €

4

Une petite statuette piquet vaudou d'un beau style classique.

Fon, Benin

Bois, cordelette, cauris, belle et ancienne patine d'usage.

H.: 19,5cm

Provenance :

- Collection Sam et Lilette Szafran, Paris

- Giquello, Paris, 17 décembre 2021, n° 112

400/800€

5

Une statuette *Janus* présentant l'ensemble des caractéristiques classiques Yaka.

Yaka, Nigeria

Bois, usures d'ancienneté, belle patine d'usage.

H.: 23,5cm

Provenance :

- Collection Sam et Lilette Szafran, Paris

- Giquello, Paris, 17 décembre 2021, n° 111

300/500€

6

Un beau peigne à décors gravés et ajourés.

Fanti, Ghana

Bois, patine d'usage.

H.: 25,5cm

Provenance :

- Collection Sam et Lilette Szafran, Paris

- Giquello, Paris, 17 décembre 2021, n° 91

150/250€



4



5



6



7

7

Un ancien masque *Mmaji* aux beaux volumes géométriques et ayant conservé sa polychromie d'origine.

Afikpo, Nigeria

Bois, fibres végétales, pigments, belle patine d'usage.

H. : 32 cm

Provenance :

- Collection Sam et Lilette Szafran, Paris
- Giquello, Paris, 17 décembre 2021, n° 104

1 200 / 1 800 €

8

Un beau masque anthorpo-zoomorphe à ignames, classique, d'un beau volume.

Boiken, Papouasie Nouvelle Guinée

Fibres végétales tréssées, manque visible d'une oreille, belle polychromie ancienne, patine d'usage.

H. : 60 cm

Provenance :

- Collection Sam et Lilette Szafran, Paris
- Giquello, Paris, 17 décembre 2021, n° 67

400 / 600 €



8





9

Un très bel ensemble de six anciens bracelets dont l'un présente une importante double usure latérale.

Origines diverses, Afrique

Ivoire, os, métal, fines craquelures et légères fentes d'ancienneté, superbes patines d'usage allant du miel au brun foncé.

D.: de 7 à 15 cm

Provenance :

Collection Michelle Yoyotte, Paris

800/1 200 €

10

Un ensemble de deux anciens bracelets et d'une ancienne et rare bague.

Bamileke ou Bamun, Cameroun

Ivoire, restauration indigène par un clou en fer blanc, usures et fines craquelures d'ancienneté, superbes patines d'usage.

D.: 4,5 à 13,5 cm

Provenance :

Collection Michelle Yoyotte, Paris

600/800 €





11

Un important ensemble de huit anciens bracelets en ivoire à décors de multiples pointillés.

Nupe et Igbo, Nigeria

Ivoire, fines craquelures et fentes d'ancienneté, superbes et anciennes patines d'usage.

D. : de 8,5 à 12,5 cm

Provenance :

Collection Michelle Yoyotte, Paris

1 000 / 1 500 €

12

Un très bel ensemble de cinq bracelets en ivoire aux superbes patines brunes dont l'un présente une ancienne réparation « indigène » en métal.

Igbo et Urhobo, Nigeria

Ivoire, plaque d'aluminium et clous, fines craquelures d'ancienneté, très belles et anciennes patines d'usage.

D. : de 8,5 à 11 cm

Provenance :

Collection Michelle Yoyotte, Paris

400 / 600 €





13

Un bel ensemble de trois bracelets cylindriques. L'un présente un très beau décor gravé en fines lignes circulaires et en pointillés caractéristiques de la culture Fur.

Urhobo, Nigeria et Fur, Soudan

Ivoire, fentes et craquelures d'ancienneté, petit accident visible sur le bracelet Fur et témoignant de la dédication d'ancienneté, très belles patines d'usage.

D. : 9,5 ; 10,5 et 11 cm

Provenance :

Collection Michelle Yoyotte, Paris

300/500€

14

Un bel ensemble de trois anciens bracelets en ivoire dont un très ancien présente des inclusions en métal.

Dinka, Soudan

Ivoire, inclusions de métal, fines craquelures et fissures d'ancienneté, profondes usures et superbes patines d'usage.

D. : 13,5 ; 14,5 et 16 cm

Provenance :

Collection Michelle Yoyotte, Paris

250/350€





15

Un bracelet de forme classique.

Nuer, Soudan du Sud

Ivoire, légères craquelures d'ancienneté, très belle patine d'usage.

D. : 13,5 cm

Provenance :

Collection Michelle Yoyotte, Paris

200/300€

16

Un bracelet de forme classique.

Nuer, Soudan du Sud

Ivoire, légères craquelures d'ancienneté, très belle patine d'usage.

D. : 14 cm

Provenance :

Collection Michelle Yoyotte, Paris

200/300€





17

Un lot de deux très beaux bracelets dont un masculin et un féminin et anciennement portés au poignet.

Nuer, Soudan du Sud

Ivoire, fines craquelures et légère fente d'ancienneté visibles, très belles patines d'usage.

D.: 10 et 13 cm

Provenance :

Collection Michelle Yoyotte, Paris

400/600€



18

Un très bel ensemble de quatre anciens bracelets de formes classiques.

Baulé, Yahouré ou Gouro, Côte d'Ivoire

Ivoire, fines craquelures et légères fentes d'ancienneté, très belle et ancienne patine d'usage.

D.: de 8 à 10 cm

Provenance :

Collection Michelle Yoyotte, Paris

600/800€



19

Un important et ancien pendentif *komé* de forme classique rectangulaire à nervure centrale, percé de deux trous de suspension dans sa partie supérieure et se prolongeant par une base balustre triangulaire. Cet ornement est chez les Lobi le plus puissant des pendentifs, considéré comme un objet de protection que seuls les grands chasseurs Teésé, fondateurs de la branche mère du culte, pouvaient arborer (Bagnolo, *The great Lobi statuary*, 2007, p. 135).

Lobi, Burkina Faso

Ivoire, légères fentes d'ancienneté, petit manque visible et léger éclat en partie basse, très belle patine d'usage. H. : 21 cm

Provenance :

Collection Michelle Yoyotte, Paris

1 500 / 2 500 €



20

Une imposante et superbe manchette *gungulu*.
Elle était portée sur le haut des bras par les
femmes afin d'éloigner les esprits maléfiques.

Gurunsi, Burkina Faso

Ivoire, très belle oxydation d'ancienneté et
importante patine d'usage.

H. : 26,5 cm

Provenance :

Collection Michelle Yoyotte, Paris

600/800 €

21

Une belle et ancienne manchette *gungulu*.

Gurunsi, Burkina Faso

Ivoire, légers éclats usuels, belle patine d'usage.

H. : 24 cm

Provenance :

Collection Michelle Yoyotte, Paris

300/500 €





22

Un bel ensemble de trois anciennes manchettes *gungulu* dont l'une présentant une restauration « indigène » qui témoigne de l'importance de l'objet.

Gurunsi, Burkina Faso

Ivoire, métal, restaurations anciennes visibles, usures, superbes patines d'usage.

H.: 19, 21,5 et 21,5 cm

Provenance :

Collection Michelle Yoyotte, Paris

600 / 800 €



23

Un pendentif ikhoko, charme protecteur représentant un des deux masques mbuya jia kifutshi de type fumu ou de type pumbu, deux masques du rituel d'initiation et de circoncision mukanda incarnant la puissance masculine. Cette oeuvre a été offerte à l'aïeule de l'actuelle propriétaire, co-directrice de la Compagnie de théâtre « Le Rideau de Bruxelles » par le Gouverneur Général du Congo Belge à la fin des années 40 suite à une représentation au théâtre de Brazzaville.

Pende, République Démocratique du Congo

Ivoire, oxydation d'ancienneté, profondes usures, petits manques (casses anciennes) à la tresse centrale, sublime et ancienne patine d'usage.

H.: 6 cm

Provenance :

- Collection privée, Belgique, reçu en cadeau ca. 1950
- Transmis par descendance

2000/3000€



24

Un sceptre d'autorité nkama ntinu, objet rare, ce sceptre d'autorité nkama ntinu représente un chef sculpté en buste dans le prolongement de la pointe de la défense, tenant de ses deux mains, les deux bras repliés au-dessus de l'ombilic dans un geste traditionnel, un sceptre d'autorité du même type. Ce nkama ntinu est d'autant plus rare qu'il est toujours agrémenté de son bilongo, « charge magique », ici parfaitement préservé. C'est ce bilongo, dont la boule de résine végétale noire est seulement visible de l'extérieur, renfermant différents éléments végétaux et minéraux, qui donne à ce sceptre son pouvoir surnaturel et renforce le pouvoir mystique de son propriétaire et du pouvoir royal. On sait notamment que de la terre issue d'une tombe d'ancêtre pouvait y être adjointe pour contribuer à sa force. Elle a conservé à son extrémité la griffe d'un animal fouisseur incluse dans la résine séchée, et une peinture en cercle de pigment blanc, couleur dédiée aux ancêtres. On peut y voir aussi les stigmates de couleur ocre-orangé de sacrifices de noix de cola pour répondre aux demandes de son propriétaire. Un chien en alerte est sculpté en dessous du personnage regardant vers lui. Le chien est considéré avoir plusieurs regards chez les Bakongo, et doté du pouvoir d'être un pont entre le royaume des ancêtres et des vivants. Dans la partie haute du sceptre est sculptée tout autour une belle frise de cauris. Les cauris servant autrefois de monnaie, ils symbolisent ici la richesse et la prospérité du royaume. De tels sceptres pouvaient être confiés à des dignitaires lors de leurs voyages ou missions diplomatiques, afin de représenter et attester de l'autorité royale, ou aussi confiés et détenus par des notables servant l'autorité judiciaire. Emblème de l'autorité royale, la sculpture des sceptres nkama ntinu a cessé en pays Bakongo il y a bien longtemps. Ils se sont transmis par la suite au sein des familles de leurs anciens détenteurs comme des reliques familiales. Cette œuvre inédite de la Collection Jean Roudillon participe d'un corpus restreint d'une cinquantaine d'œuvres dénombrées à ce jour.

Bakongo ou Yombe, République Démocratique du Congo

Ivoire d'éléphant, oxydation d'ancienneté et importante dessiccation à la pointe (petit manque, casse ancienne et fente visibles), résine végétale, pigment minéral blanc, griffe et différents éléments constituant la charge, superbe et ancienne patine d'usage.

H. : 35 cm

Provenance :

- Collection Jean Roudillon
- Ader, Paris, Collection Jean Roudillon, 6 juin 2024, n° 103

4 000 / 6 000 €









25

Une belle et grande tête représentant l'ensemble des canons classiques de l'art Nok et illustrant une fois encore la richesse infinie des coiffures de ce corpus.

Culture Nok, Nigeria

Datation : 650 av. J.-C - 350 ap. J.-C

Test de Thermoluminescence, Alliance Science Art
- Francine Maurer, Ref: 41.11.92 - TL 704184
(24/04/1997)

Terre cuite ocre jaune à grains fins, manques anciens visibles, éraflures et usures d'usage, fente d'ancienneté longitudinale à l'arrière, bel et ancien engobe ocre.

H.: 20 cm

Provenance :

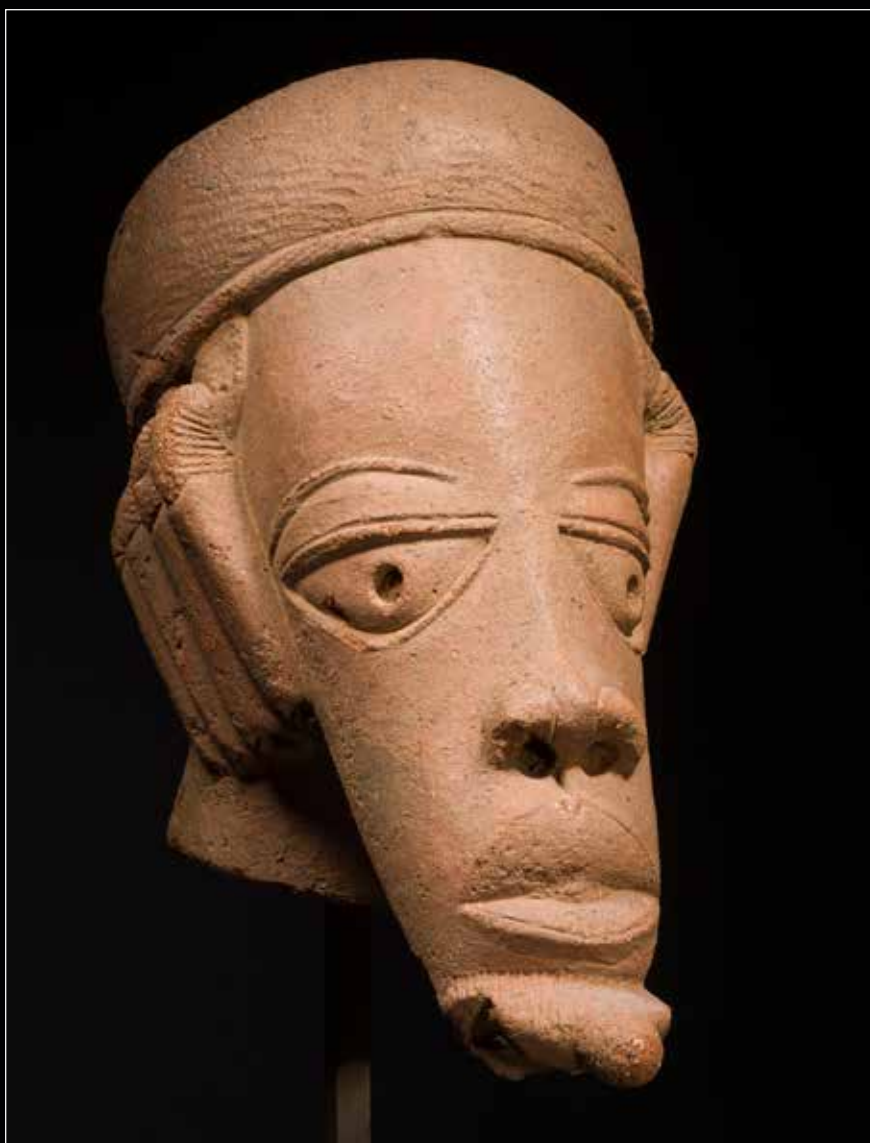
- Pierre Darteville, Bruxelles
- Collection Marc Blanpain, Bruxelles

Publications et Expositions :

- Schaedler, *Earth and Ore. 2500 Years of African Art in Terra-cotta and Metal*, 1997, p. 203, n° 377, Burgrieden-Rot, Museum Villa Rot, Juin - Novembre 1998
- Grunne (de), *Naissance de l'art en Afrique noire, la statuaire nok au Nigeria*, 1998, p. 72, n° 29, Luxembourg, Banque Générale du Luxembourg, 20 Octobre - 13 décembre 1998

6 000 / 8 000 €





26

Une importante et ancienne tête caractéristique de style emblématique Katsina Ala par son visage tout en longueur. La coiffure particulièrement élaborée se retrouve sur une deuxième tête très proche stylistiquement (de Grunne, 1998, n°9).

Culture Nok, Nigeria

Datation : 650 av. J.-C - 350 ap. J.-C

Test de Thermoluminescence, Alliance Science Art - Francine Maurer, Ref: 14.11.28 - TL 51195 (24/01/1995)
Terre cuite fine, fentes anciennes et manques visibles, bel engobe lisse et glacé ocre rouge.

H.: 24 cm

Provenance :

- Pierre Darteville, Bruxelles
- Collection Marc Blanpain, Bruxelles

Publications et Expositions :

- Grunne (de), *Naissance de l'art en Afrique noire, la statuaire nok au Nigeria*, 1998, p. 44, n°8, Luxembourg, Banque Générale du Luxembourg, 20 Octobre - 13 décembre 1998

10000/15000€



27

Un important et superbe buste féminin qui s'impose par la richesse de sa coiffure : « les cheveux sont modelés avec art comme une sculpture à part entière avec des chignons latéraux aux volumes extraordinaires » (de Grunne, 1998, p. 58). Le visage altier d'une très belle sensibilité s'ouvre sur un regard en amande étiré et percé aux pupilles, le nez est large et la bouche présente des lèvres pleines disjointes laissant apparaître une rangée de petites dents. L'expression recueillie, particulièrement soignée, confère à l'oeuvre une présence délicate.

Culture Nok, Nigeria

Datation : 650 av. J.-C - 350 ap. J.-C

Test de Thermoluminescence, Alliance Science Art - Francine Maurer, Ref: 26.19.28 - TL 55.031 (13/05/1995)

Terre cuite ocre à grains fins et inclusions, manques anciens visibles, légères fentes et usures d'ancienneté, bel engobe de terre ocre et patine scintillante de mikas.

H. : 43 cm

Provenance :

- Pierre Darteville, Bruxelles
- Collection Marc Blanpain, Bruxelles

Publications et Expositions :

- Grunne (de), *Naissance de l'art en Afrique noire, la statuaire nok au Nigeria*, 1998, couverture et p. 59, n° 20, Luxembourg, Banque Générale du Luxembourg, 20 Octobre - 13 décembre 1998
- Darteville et Plisnier, *Pierre Darteville et les Arts Premiers. Mémoire et Continuité*, Voll. II, 2021, p. 48, n° 60

40 000 / 60 000 €











28

Une élégante statuette féminine en position accroupie présentant les caractéristiques classiques de l'art Nok.

Culture Nok, Nigeria

Datation : 650 av. J.-C - 350 ap. J.-C (QZS11/39/FA-1103)

Terre cuite à grains fins avec de légères inclusions de mika, bel et ancien engobe ocre rose.

H. : 20 cm

Provenance :

- Pierre Darteville, Bruxelles
- Collection Marc Blanpain, Bruxelles

2 000 / 3 000 €

29

Une belle et ancienne statuette pillier de style Kuchamfa rappelant les statues hermaïques de l'Antiquité grecque. Probablement destinée à être posée sur un autel cette statue arbore une coiffe sophistiquée et l'ensemble des attributs symboles de féminité.

Culture Nok, Nigeria

Datation : 650 av. J.-C - 350 ap. J.-C

Test de Thermoluminescence, Archéolabs (Ref: BA-08-36-06-05-TL)

Terre cuite avec inclusions de mika, légères usures d'ancienneté, probables restaurations anciennes, bel engobe ocre clair.

H.: 36 cm

Provenance :

- Pierre Darteville, Bruxelles
- Collection Marc Blanpain, Bruxelles

4000/6000€





30

Un important et ancien buste aux proportions exceptionnelles, présentant un visage aux traits caractéristiques et projeté vers l'avant par un cou légèrement plié. Il présente de riches parures et sa coiffe bien que fragmentaire est très sophistiquée.

Culture Nok, Nigeria

Datation : 650 av. J.-C - 350 ap. J.-C

Test de Thermoluminescence, Alliance Science Art - Francine Maurer, Ref: 14.11.28 - TL 7242 (04/08/1994)

Terre cuite ocre à grain avec légères inclusions, manques anciens visibles, bel engobe ocre de terre.

H.: 52 cm

Provenance :

- Pierre Darteville, Bruxelles
- Collection Marc Blanpain, Bruxelles

Publications et Expositions :

- Schaedler, *Earth and Ore. 2500 Years of African Art in Terra-cotta and Metal*, 1997, p. 196, n° 358, Burgrieden-Rot, Museum Villa Rot, Juin - Novembre 1998
- Grunne (de), *Naissance de l'art en Afrique noire, la statuaire nok au Nigeria*, 1998, p. 78, n° 35, Luxembourg, Banque Générale du Luxembourg, 20 Octobre - 13 décembre 1998

18 000 / 25 000 €







31

Une grande et ancienne statue masculine figurant un guerrier barbu portant une armure protectrice à frange. Bien que fragmentaire il témoigne par l'ensemble de ses caractéristiques physiques du grand art classique Nok.

Culture Nok, Nigeria

Datation : 650 av. J.-C - 350 ap. J.-C

Test de Thermoluminescence, Archeolabs
TL, BA-02-50-02-02 (17/12/1992)

Terre cuite à grains ocre, cassée-collée notamment à la taille et à la base du genou (pièces d'origine), manques anciens visibles, bel engobe ocre terreuse.

H. : 61 cm

Provenance :

- Pierre Darteville, Bruxelles
- Collection Marc Blanpain, Bruxelles

Publications et Expositions :

- Grunne (de), *Rêves de beauté. Sculptures africaines de la Collection Blanpain*, 2005, n° 33, Luxembourg, Banque Générale du Luxembourg, 25 Octobre - 2 Décembre 2005

8000/12000€



32

Une statue anthropozoomorphe caractéristique de l'art Nok, la tête humaine repose sur un corps de félin à la manière d'une figure de sphynx. Voir de Grunne (1998, n° 7) pour une statue présentant la même iconographie.

Culture Nok, Nigeria

Datation : 650 av. J.-C - 350 ap. J.-C

Test de Thermoluminescence, Alliance Science Art - Francine Maurer, Ref: 16.10.24 - TL 812.054

Terre cuite ocre rouge à gros grains, tête cassée collée (pièce d'origine), usures d'ancienneté et bel engobe de terre.

H. : 30 cm

Provenance :

- Pierre Darteville, Bruxelles
- Collection Marc Blanpain, Bruxelles

Publications et Expositions :

- Grunne (de), *Rêves de beauté. Sculptures africaines de la Collection Blanpain*, 2005, n° 35, Luxembourg, Banque Générale du Luxembourg, 25 Octobre - 2 Décembre 2005

2000/3000 €

33

Une élégante tête présentant tous les canons de l'art Nok.

Culture Nok, Nigeria

Datation : 650 av. J.-C - 350 ap. J.-C

Test de Thermoluminescence, Alliance Science Art - Francine Maurer, Ref: 16.10.24 - TL 2.711.027

Terre cuite ocre, manques anciens visibles, usures de surface, bel engobe ocre clair.

H. : 14 cm

Provenance :

- Pierre Darteville, Bruxelles
- Collection Marc Blanpain, Bruxelles

1 500/2500 €



34

Une importante, rare et ancienne statue assise caractéristique du grand style classique Nok. Cette statue s'affirme par son iconographie rare, le personnage humain, sûrement un puissant sorcier tient de sa main gauche une figure réduite de félin, illustrant ainsi son pouvoir de communication entre le monde animal et le monde humain. Par un intelligent jeu de proportions l'artiste a également illustré la puissance de l'homme sur le monde animal.

S'ajoute l'extrême richesse des parures qui recouvrent quasiment intégralement le corps du personnage ainsi que la sophistication de sa coiffure. Au sein de l'archaïque corpus Nok cette oeuvre s'affirme comme une pièce emblématique.

Culture Nok, Nigeria

Datation : 650 av. J.-C - 350 ap. J.-C

Test de Thermoluminescence, Alliance Science Art - Francine Maurer, Ref: 16.10.24 - TL 712.060 (15/12/1997)

Terre cuite ocre à grains fins et légères inclusions minérales, manques anciens visibles, fine fente d'ancienneté, bel engobe de terre ocre.

H.: 51 cm

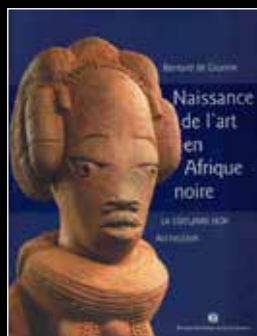
Provenance :

- Pierre Darteville, Bruxelles
- Collection Marc Blanpain, Bruxelles

Publications et Expositions :

- Grunne (de), *Naissance de l'art en Afrique noire, la statuaire nok au Nigeria*, 1998, p. 90, n°48, Luxembourg, Banque Générale du Luxembourg, 20 Octobre - 13 décembre 1998

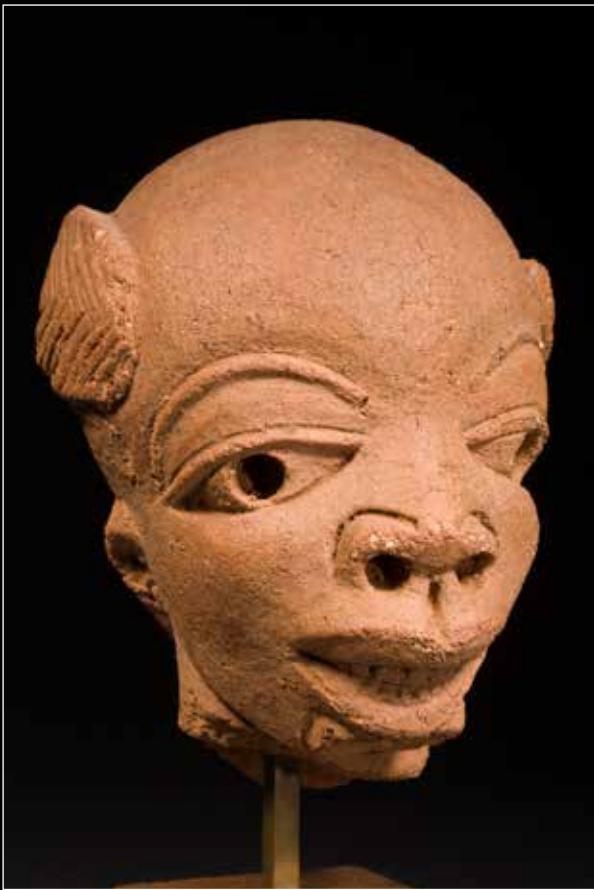
30 000 / 50 000 €











35

Une intéressante et rare tête caractérisée par la présence évidente d'une calvitie représentant soit un nain, soit une jeune adolescent.

Culture Nok, Nigeria

Datation : 650 av. J.-C - 350 ap. J.-C

Test de Thermoluminescence, Alliance Science Art - Francine Maurer, Ref: 14.11.28 - TL 51194 (24/05/1995)

Terre cuite lisse ocre jaune, manques anciens visibles et légères fissures, bel engobe.

H. : 11 cm

Provenance :

- Pierre Darteville, Bruxelles
- Collection Marc Blanpain, Bruxelles

Publications et Expositions :

- Schaedler, *Earth and Ore. 2500 Years of African Art in Terra-cotta and Metal*, 1997, p. 203, n° 375, Burgrieden-Rot, Museum Villa Rot, Juin - Novembre 1998
- Grunne (de), *Naissance de l'art en Afrique noire, la statuaire nok au Nigeria*, 1998, p. 83, n° 40, Luxembourg, Banque Générale du Luxembourg, 20 Octobre - 13 décembre 1998

4 000/6 000 €

36

Une ancienne et délicate tête qui s'affirme par son élégante coiffure particulièrement complexe.

Culture Nok, Nigeria

Datation : 650 av. J.-C - 350 ap. J.-C

Test de Thermoluminescence, Alliance Science Art - Francine Maurer, Ref: 14.11.28 - TL 43.280 (05/04/1994)

Terre cuite fine à incrustations de mika, légers manques anciens visibles, patine ocre jaune claire lisse tachée d'anciennes concrétions.

H. : 20 cm

Provenance :

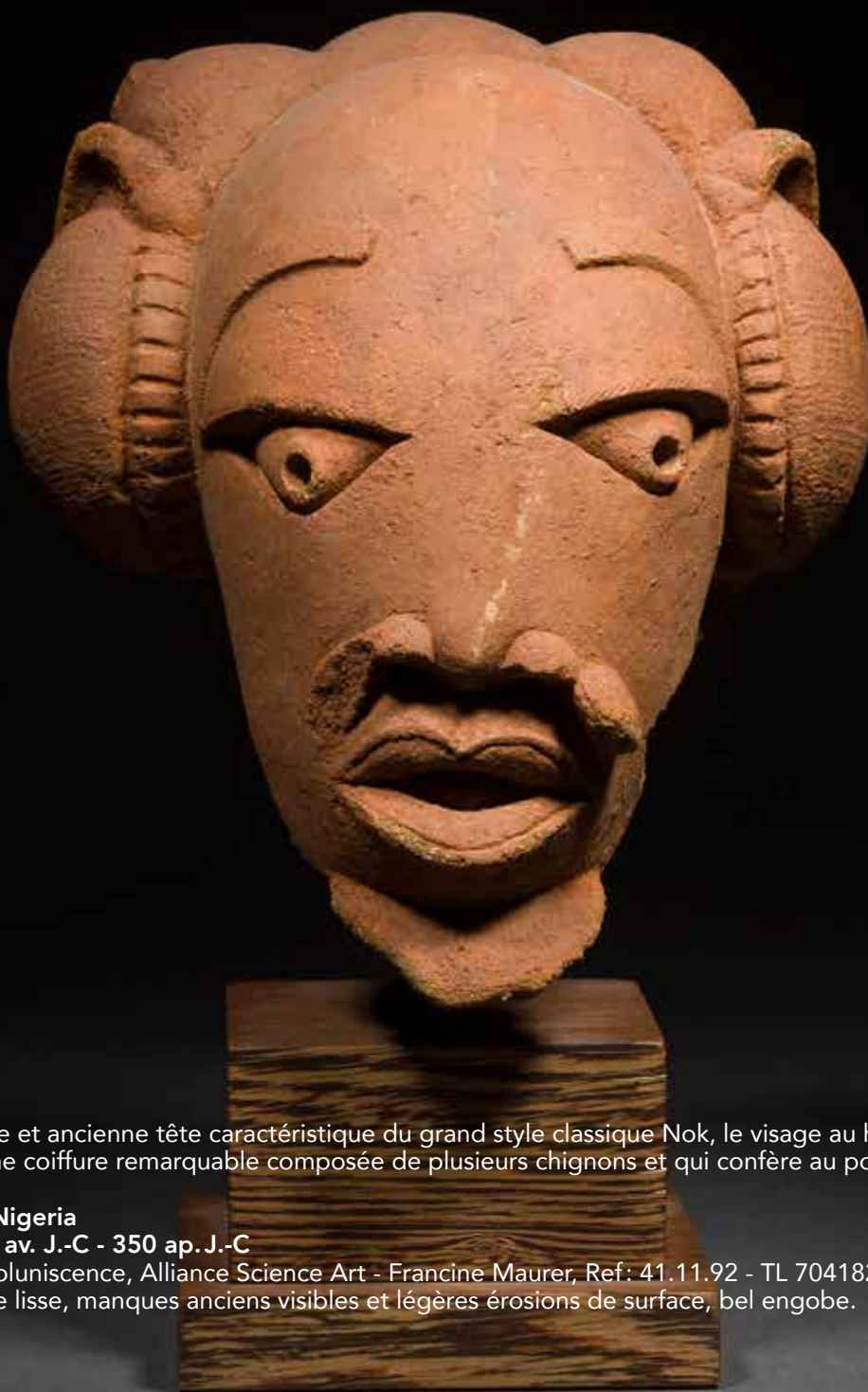
- Pierre Darteville, Bruxelles
- Collection Marc Blanpain, Bruxelles

Publications et Expositions :

- Grunne (de), *Naissance de l'art en Afrique noire, la statuaire nok au Nigeria*, 1998, p. 82, n° 38, Luxembourg, Banque Générale du Luxembourg, 20 Octobre - 13 décembre 1998

2 000/3 000 €





37

Une importante et ancienne tête caractéristique du grand style classique Nok, le visage au haut front est encadré par une coiffure remarquable composée de plusieurs chignons et qui confère au portrait une grande élégance.

Culture Nok, Nigeria

Datation : 650 av. J.-C - 350 ap. J.-C

Test de Thermoluminescence, Alliance Science Art - Francine Maurer, Ref: 41.11.92 - TL 704182 (24/04/1997)

Terre cuite ocre lisse, manques anciens visibles et légères érosions de surface, bel engobe.

H.: 23 cm

Provenance :

- Pierre Darteville, Bruxelles
- Collection Marc Blanpain, Bruxelles

Publications et Expositions :

- Schaedler, *Earth and Ore. 2500 Years of African Art in Terra-cotta and Metal*, 1997, p. 203, n° 374, Burgrieden-Rot, Museum Villa Rot, Juin - Novembre 1998
- Grunne (de), *Naissance de l'art en Afrique noire, la statuaire nok au Nigeria*, 1998, p. 74, n° 30, Luxembourg, Banque Générale du Luxembourg, 20 Octobre - 13 décembre 1998

6000/8000€



38

Un important et rare buste représentant sûrement un chasseur et portant une figure animale en attribut sur chaque épaule. Il arbore une coiffe complexe et l'ensemble des parures caractéristiques du style.

Culture Nok, Nigeria

Datation : 650 av. J.-C - 350 ap. J.-C

Test de Thermoluminescence, Alliance Science Art - Francine Maurer, Ref: 41.11.92 - TL 703011 (08/04/1997)

Terre cuite à grains lisses, manques anciens visibles notamment sur la barbe, légère fissures et fentes d'ancienneté consolidées, superbe et ancien engobe ocre rouge.

H.: 47,5cm

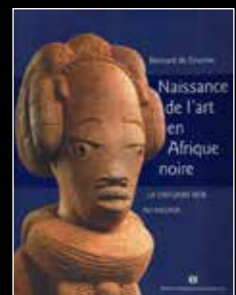
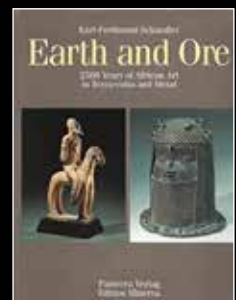
Provenance :

- Pierre Darteville, Bruxelles
- Collection Marc Blanpain, Bruxelles

Publications et Expositions :

- Schaedler, *Earth and Ore. 2500 Years of African Art in Terra-cotta and Metal*, 1997, p. 204, n° 378, Burgrieden-Rot, Museum Villa Rot, Juin - Novembre 1998
- Grunne (de), *Naissance de l'art en Afrique noire, la statuaire nok au Nigeria*, 1998, p. 97, n° 55, Luxembourg, Banque Générale du Luxembourg, 20 Octobre - 13 décembre 1998

18 000/25 000€







39

Une belle et ancienne statuette-amulette, représentation miniature des statues de grande taille. La tête aux proportions exagérées par rapport au reste du corps illustre un grand style classique tout comme la gestuelle et la richesse de la coiffure. Au sein de son corpus cette oeuvre s'affirme par sa taille qui atteste de son importance.

Culture Nok, Nigeria

Datation : 650 av. J.-C - 350 ap. J.-C

Test de Thermoluminescence, Alliance Science Art
- Francine Maurer, Ref: 41.11.92 - TL 610265
(04/11/1996)

Terre cuite à grains, légères et anciennes érosions de surface, bel engobe de terre ocre.
H. : 30,5cm

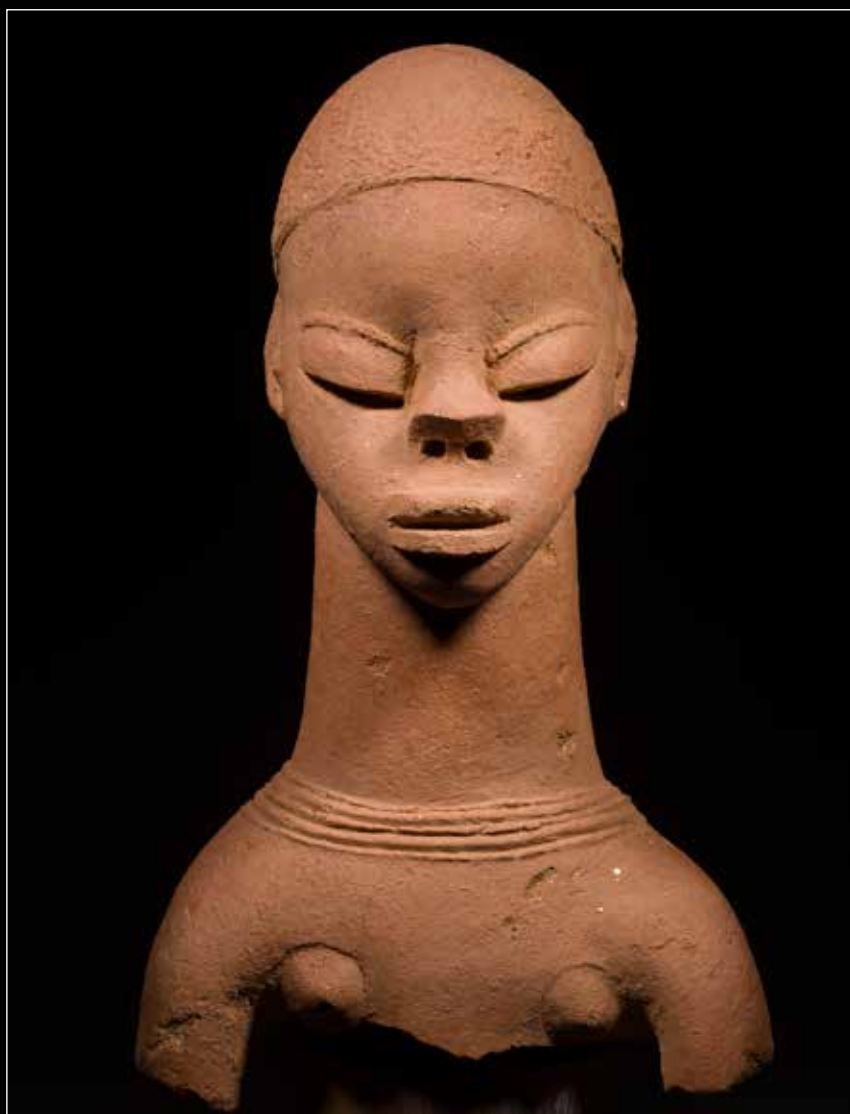
Provenance :

- Pierre Darteville, Bruxelles
- Collection Marc Blanpain, Bruxelles

Publications et Expositions :

- Grunne (de), *Naissance de l'art en Afrique noire, la statuaire nok au Nigeria*, 1998, p. 66, n° 24,
Luxembourg, Banque Générale du Luxembourg, 20
Octobre - 13 décembre 1998

6000/8000€



40

Une bel et ancien buste caractéristique de la culture Katsina qui s'affirme par la sobriété du style ne présentant quasiment aucun ornement. Le visage aux paupières mi-closes affiche une grande sérénité.

Katsina, Nigeria

Datation : 150 av. J.-C - 200 ap. J.-C.

Test de Thermoluminescence, Alliance Science Art - Francine Maurer, Ref: 14.11.92 - TL 610268 (04/11/1996)
Terre cuite fine avec inclusions de mika, petits éclats anciens visibles, légères usures d'usage, bel et ancien engobe orangé.

H.: 34cm

Provenance :

- Pierre Darteville, Bruxelles
- Collection Marc Blanpain, Bruxelles

Publications et Expositions :

- Schaedler, *Earth and Ore. 2500 Years of African Art in Terra-cotta and Metal*, 1997, p.214, n°415, Burgrieden-Rot, Museum Villa Rot, Juin - Novembre 1998
- Bacquart, *The Tribal Arts of Africa / L'Art tribal d'Afrique noire*, 1998, Couverture et p.82, n°A
- Grunne (de), *Naissance de l'art en Afrique noire, la statuaire nok au Nigeria*, 1998, p. 101, n°59, Luxembourg, Banque Générale du Luxembourg, 20 Octobre - 13 décembre 1998

4 000 / 6 000 €

41

Une importante et ancienne statue masculine assise d'un superbe style classique. Les paupières closes du personnage et sa position contemplative lui impriment une présence alliant un fort sentiment d'intériorité et de recueillement. Caractéristique du grand art Katsina par sa sobriété et la sensibilité de son modelé allant vers le naturalisme cette oeuvre s'impose comme l'un des chefs-d'oeuvre d'un corpus étroit.

Katsina, Nigeria

Datation : 500 av. J.-C - 500 ap. J.-C

Test de Thermoluminescence, Alliance Science Art - Francine Maurer, Ref: 16.10.24 - TL 906.115 (21/06/1999)

Terre cuite argileuse grise lisse avec petites inclusions minérales brillantes, légères érosions de surface et petits manques anciens visibles, bel engobe de terre ocre rouge.

H.: 56,5 cm

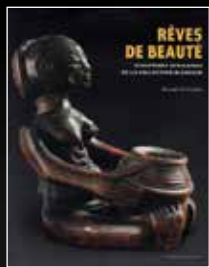
Provenance :

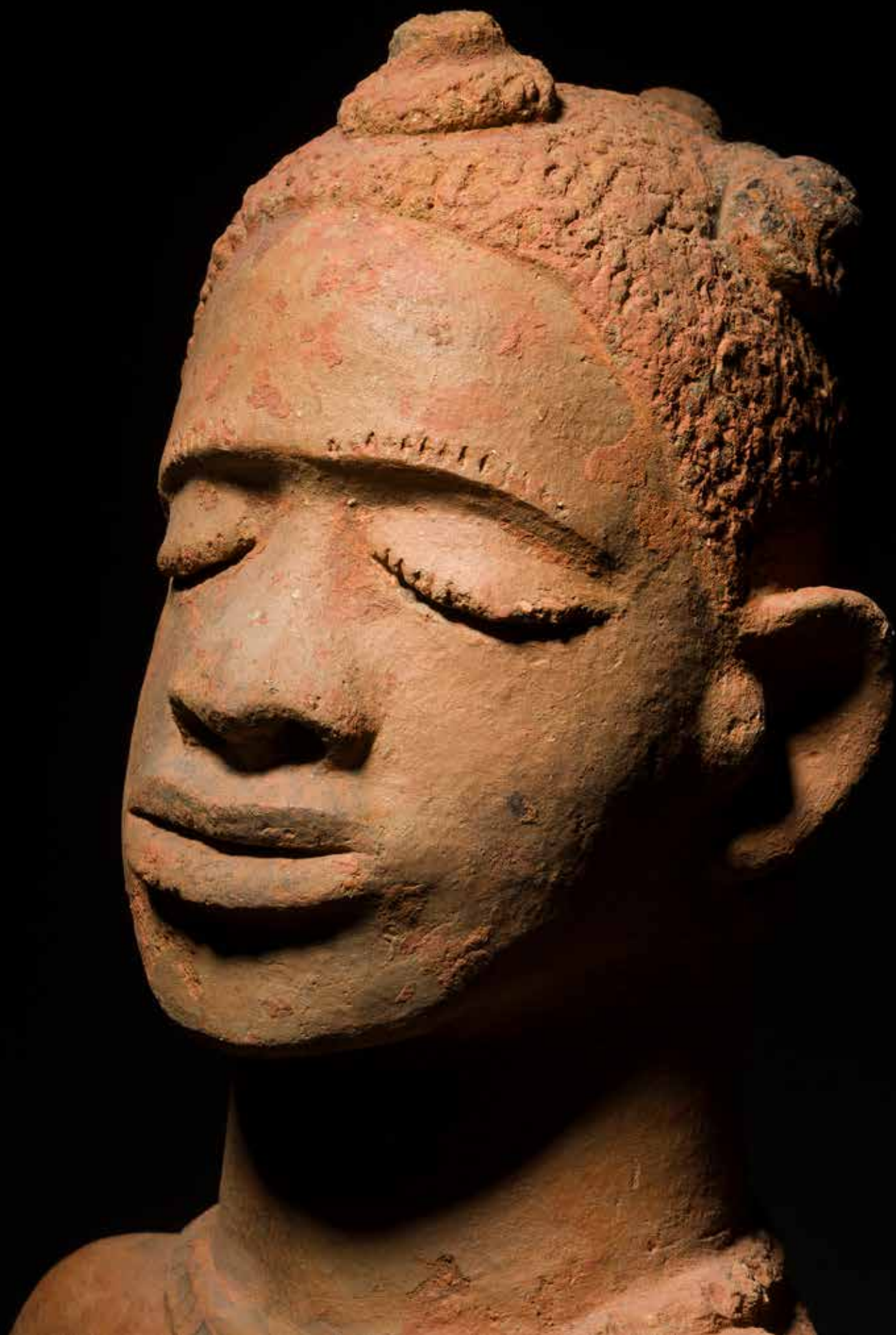
- Pierre Darteville, Bruxelles
- Collection Marc Blanpain, Bruxelles

Publications et Expositions :

- Grunne (de), *Rêves de beauté. Sculptures africaines de la Collection Blanpain*, 2005, n° 30, Luxembourg, Banque Générale du Luxembourg, 25 Octobre - 2 Décembre 2005

8 000 / 12 000 €







42

Un rare et superbe buste figuré dans une attitude frontale. Selon la typologie classique de ces œuvres, la figuration du corps humain s'arrête à la taille et les jambes ne sont pas figurées. Le visage arborant deux barbillons à la commissure des lèvres prolongées par une belle barbe en trois parties et la coiffure classique du style ancien dégage une grande sérénité.

Sokoto, Mali

Datation : 500 av. J.-C - 500 ap. J.-C

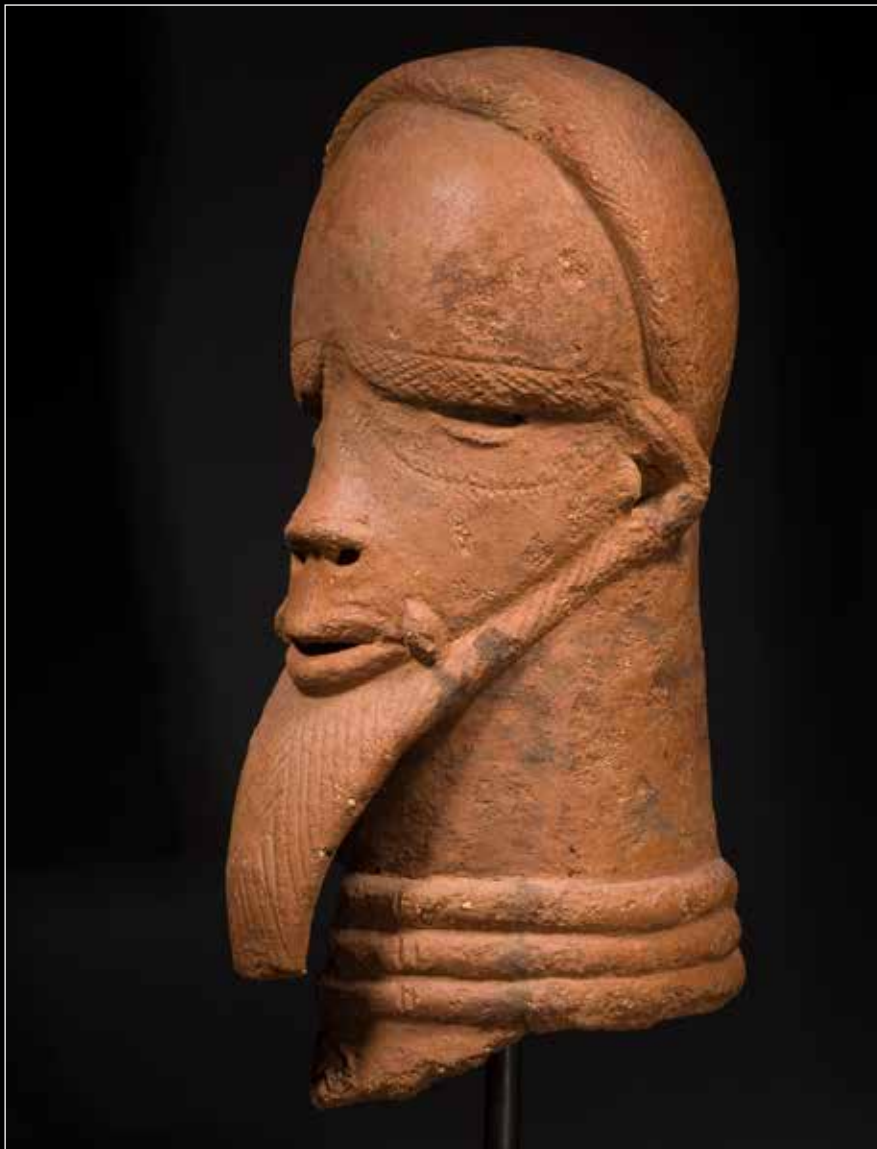
Terre cuite à grains fins avec légères inclusions de mika, manques anciens visibles, légères usures de surface, discrète infiltration sur le sommet du crâne, bel et ancien engobe de terre ocre.

H. : 42cm

Provenance :

- Pierre Darteville, Bruxelles
- Collection Marc Blanpain, Bruxelles

8000/12000€



43

Un beau et important buste fragmentaire caractéristique du grand style classique Sokoto. Le personnage semble porter un bonnet sur la tête ainsi qu'un collier à trois rangs autour du cou. Le visage dégage une belle sérénité, les paupières mi-closes sont marquées par d'épais sourcils gravés en stries tandis que la fine barbe projetée depuis le menton renforce la présence hiératique de l'oeuvre.

Sokoto, Mali

Datation : 500 av. J.-C - 500 ap. J.-C

Test de Thermoluminescence, Alliance Science Art - Francine Maurer, Ref: 21.18.12 - TL 210.174 (25/10/2000)

Terre cuite ocre rouge, fentes anciennes consolidées par infiltration, probable restauration sur le sommet du crâne (pièce d'origine), bel engobe ocre.

H. : 39 cm

Provenance :

- Pierre Darteville, Bruxelles
- Collection Marc Blanpain, Bruxelles

Publications et Expositions :

- Grunne (de), Rêves de beauté. Sculptures africaines de la Collection Blanpain, 2005, n° 31, Luxembourg, Banque Générale du Luxembourg, 25 Octobre - 2 Décembre 2005

10000/15000€



44

Un rare et ancien couple de statues en pied tenant chacune un vase sur la tête rappelant les grandes statues en bois Bamana des sociétés Jo et Gwan. Elles présentent l'ensemble des caractéristiques formelles du grand style classique Bankoni.

Bankoni, Mali

Datation : 1224 - 1474 ap. J.-C.

Terre cuite, manques anciens visibles, légères érosion de surface, bel engobe ocre orangé.

H. : 43 et 51 cm

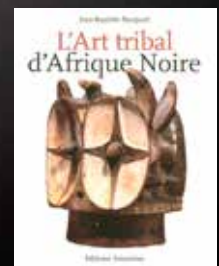
Provenance :

- Roger Lefèvre, Bruxelles
- Collection Marc Blanpain, Bruxelles

Publications et Expositions :

- Bacquart, *The Tribal Arts of Africa / L'Art tribal d'Afrique noire*, 1998, p.59, n° #C
- Grunne (de), *Rêves de beauté. Sculptures africaines de la Collection Blanpain*, 2005, n° 6, Luxembourg, Banque Générale du Luxembourg, 25 Octobre - 2 Décembre 2005

4 000 / 6 000 €



45

Une rare et archaïque figure de cavalier fièrement campé sur sa monture, emblématique de la culture Bankoni, florissante dans la région de Bougouni et incarnant un art de la statuaire à la fois raffiné et symboliquement chargé.

Le cavalier représenté avec des attributs de pouvoir est stylisé de manière expressive. Selon l'anthropologue malien Youssouf Tata Cissé, ces figures pourraient incarner des masa, prêtres-rois des clans Traoré de la région de la Bana, ou des personnages mythiques associés à la chasse, à la royauté ou au monde des ancêtres.

Bankoni, Mali

Datation : 1224 - 1474 ap. J.C. (QED1123/BA-0301)

Terre cuite, manques anciens visibles, cassé/collé à plusieurs endroits (pièces d'origine), érosions de surface, bel engobe ocre orangé.

H. : 87,5 cm

Provenance :

- Roger Lefèvre, Bruxelles
- Collection Marc Blanpain, Bruxelles

30 000 / 50 000 €





46

Une grande et belle statue d'un personnage debout reposant sur un ancien fragment de jarre et caractérisé par de longs bras fins couverts d'ornement et encadrant un torse élancé. La petite tête au long nez droit et à la bouche entrouverte est caractéristique du style. Selon Bernard de Grunne la statuaire debout dans la sculpture en terre cuite est particulièrement rare ce qui suggère que cette oeuvre aurait pu être utilisée lors d'anciens rites d'initiation semblables à ceux de la grande statuaire en bois proto-Bamana (*Terres cuites anciennes de l'ouest africain*, 1980, p. 17).

Bankoni, Mali

Datation : 1124 - 1474 ap. J. -C

Test de Thermoluminescence, Alliance Science
Art - Francine Maurer, Ref: 14.11.28 - TL 5101
(25/05/1994)

Terre cuite rouge orangée, casses franches et jointives visibles (pièces d'origine), manques anciens visibles notamment le sein droit.

H. : 71 cm

Provenance :

- Pierre Darteville, Bruxelles
- Collection Marc Blanpain, Bruxelles

Publications et Expositions :

- Schaedler, *Earth and Ore. 2500 Years of African Art in Terra-cotta and Metal*, 1997, p. 68, n° 83, Burgrieden-Rot, Museum Villa Rot, Juil - Novembre 1998
- Bacquart, *The Tribal Arts of Africa / L'Art tribal d'Afrique noire*, 1998, p. 59, n° C
- Leurquin, « La piste du serpent » in *Tribal Arts*, Printemps 1999, p. 72, n° 16
- Grunne (de), *Rêves de beauté. Sculptures africaines de la Collection Blanpain*, 2005, n° 4, Luxembourg, Banque Générale du Luxembourg, 25 Octobre - 2 Décembre 2005

8000 / 12000 €





47

Une rare et belle statue de couple s'enlaçant ou s'affrontant et appartenant au style définit comme classique II par Bernard de Grune. Les deux personnages présentent l'ensemble des caractéristiques du grand art Djenné : scarifications, ornements... Voir les collections de The University of Iowa Museum of Art (inv. X1986.451) pour un autre couple s'enlaçant et provenant de la Collection Philippe Guimiot.

Civilisation dite Djenné, Mali

Datation : 1300 - 1400 ap. J.-C (ASA TL510112)

Terre cuite ocre et grise, anciennes traces de feu de cuisson, casses franches et jointures (pièces d'origines), manques anciens visibles notamment sur la base, bel engobe clair.

H. : 26 cm

Provenance :

- Kabiné Djanné, Abidjan, avant 1968
- Pierre Darteville, Bruxelles
- Collection Marc Blanpain, Bruxelles

Publications et Expositions :

- Schaedler, *Earth and Ore. 2500 Years of African Art in Terra-cotta and Metal*, 1997, p.43, n° 47, Burgrieden-Rot, Museum Villa Rot, Juin - Novembre 1998
- Leurquin, « La piste du serpent » in *Tribal Arts*, Printemps 1999, p. 73, n° 18
- Grunne (de), *Rêves de beauté. Sculptures africaines de la Collection Blanpain*, 2005, n° 8, Luxembourg, Banque Générale du Luxembourg, 25 Octobre - 2 Décembre 2005
- Grunne (de), *Djenné-Jeno. 1000 ans de sculpture en terre cuite au Mali/Djenné-Jeno. 1000 years of terracotta statuary in Mali*, 2014, n° 215

4000 / 6000 €



#8

Une délicate et ancienne statuette dans l'une des positions classiques du grand art Djenné : assis les jambes fléchies la tête reposant sur les bras croisés.

Civilisation dite Djenné, Mali

Datation : 1300 - 1500 ap. J.-C (QED 1406/BA-0401)

Terre cuite ocre rouge lisse piquée en surface de terre grise, cassée/collée (pièce d'origine), légères fissures d'ancienneté.

H. : 17 cm

Provenance :

- Pierre Darteville, Bruxelles
- Collection Marc Blanpain, Bruxelles

Publications et Expositions :

- Schaedler, *Earth and Ore. 2500 Years of African Art in Terra-cotta and Metal*, 1997, p. 59, n° 72, Burgrieden-Rot, Museum Villa Rot, Juin - Novembre 1998
- Merke-Gabor, « Geheimnisvoller, schwarzer Kontinent » in *Schweiliche Zeitung*, 23 Juillet 1998
- Grunne (de), *Djenné-Jeno. 1000 ans de sculpture en terre cuite au Mali/Djenné-Jeno. 1000 years of terracotta statuary in Mali*, 2014, n° 119

3000/5000€





49

Une superbe et ancienne statue de maternité illustrant selon Bernard de Grunne le thème isolé le plus riche de l'art Djenné. Symbole de fécondité ces statues étaient utilisées lors de rituels divinatoires devant aider les femmes à tomber enceinte. Si cette statue affiche toutes les caractéristiques classiques du grand art Djenné et qu'elle arbore les attributs caractéristiques elle se distingue du corpus par la tendresse de son iconographie : l'enfant dont la tête repose entre les seins maternels enlace délicatement sa mère.

Civilisation dite Djenné, Mali

Datation : 1170 - 1330 ap.J.-C (ASA TL701091)

Terre cuite lisse, ancienne fente de cuisson visible, infimes manques visibles, très bel engobe ocre orangé.
H. : 31 cm

Provenance :

- Kabiné Djanné, Abidjan, avant 1968
- Pierre Darteville, Bruxelles
- Collection Marc Blanpain, Bruxelles

Publications et Expositions :

- Grunne (de), *Rêves de beauté. Sculptures africaines de la Collection Blanpain*, 2005, n° 12, Luxembourg, Banque Générale du Luxembourg, 25 Octobre - 2 Décembre 2005
- Grunne (de), *Djenné-Jeno. 1000 ans de sculpture en terre cuite au Mali/Djenné-Jeno. 1000 years of terracotta statuary in Mali*, 2014, n° 26
- Cole, *Maternity. Mothers and children in the arts of Africa*, 2017, p. 51, n° 41
- Bassani et Pezzoli, *Ex Africa. Storie e identità di un « arte universale »*, 2019, p. 203, n° III.18, Bologne, Museo Civico Archeologico, 29 Mars - 8 Septembre 2019

25 000 / 35 000 €



50

Une ancienne et belle statuette représentée dans l'une des positions emblématique de l'art Djenné, une jambe fléchie et l'autre à terre, les mains reposant sur les genoux, position considérée comme menaçante.

Civilisation dite Djenné, Mali

Datation : 1200 - 1400 ap. J.-C. (CIRAM :019-OA-345Z-4)

Terre cuite fine ocre rouge, jambe cassée/collée (pièce d'origine), légères usures d'ancienneté, bel et ancien engobe de terre argileuse grise.

H.: 24 cm

Provenance :

- Pierre Darteville, Bruxelles
- Collection Marc Blanpain, Bruxelles

6000/9000€



51

Une rare statuette figurée dans une position complexe et caractéristique de l'art Djenné, assis les jambes recroquevillées, une main sur le crâne, l'autre enlaçant la jambe gauche, la tête enfouie entre les jambes. Cette position emblématique particulièrement élaborée peut être comprise comme un signe de dévotion.

Civilisation dite Djenné, Mali

Datation : 1200 - 1400 ap. J.-C . (CIRAM : 1119-OA-445Z-1)

Terre cuite lisse rosée, concrétions noires de cristallisation, légers manques anciens visibles, bel engobe ocre.
H. 19 cm

Provenance :

- Pierre Darteville, Bruxelles
- Collection Marc Blanpain, Bruxelles

3000/5000€



52

Une exceptionnelle et ancienne statue de cavalier témoin de l'un des corpus les plus prestigieux de la statuaire du delta intérieur du Niger. Le chevaux étant associés aux thèmes de la richesse, de l'élévation physique et spirituelle, de la vîste et de l'élégance les figures de cavaliers représentent ainsi le pouvoir, à la fois politique, militaire, légal et mystique (de Grunne, 2005, p. 23).

Au sein de cet important corpus ce cavalier de la Collection Blanpain s'affirme par la richesse de son harnachement et son armement ainsi que par la finesse des parures (bijoux et amulettes protectrices) à la fois sculptés en terre-cuite et dessinés à l'aide d'une riche polychromie. Le visage du personnage arborant une barbe permettant de l'identifier comme un grand seigneur témoigne remarquablement du grand art classique Djenné.

Civilisation dite Djenné, Mali

Datation : 1200 - 1400 ap. J.-C (ASA TL511284)

Terre cuite lisse beige, collages et manques restaurés anciennement et visibles en valeur claire dont la cuisse et fesses droites (pièces d'origine), manques anciens visibles, érosion d'usage, importante et belle polychromie à motif ocre rouge.

H. : 44 cm

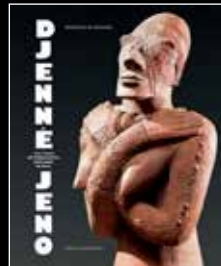
Provenance :

- Kabiné Djanné, Abidjan, avant 1968
- Pierre Darteville, Bruxelles
- Collection Marc Blanpain, Bruxelles

Publications et Expositions :

- Schaedler, *Earth and Ore. 2500 Years of African Art in Terra-cotta and Metal*, 1997, p. 54, n° 63, Burgrieden-Rot, Museum Villa Rot, Juin - Novembre 1998
- Bacquart, *The Tribal Arts of Africa / L'Art tribal d'Afrique noire*, 1998, couverture, p. 58, n° #A
- Dulon et Leurquin, *Objetos-Signos de Africa*, 2000, n° 6, Zaragoza, Centro de Exposiciones y Congresos, 11 Avril - 24 Juin 2000
- Leurquin, « La piste du serpent » in *Tribal Arts*, Printemps 1999, p. 67, n° 5
- Grunne (de), *Rêves de beauté. Sculptures africaines de la Collection Blanpain*, 2005, n° 16, Luxembourg, Banque Générale du Luxembourg, 25 Octobre - 2 Décembre 2005
- Grunne (de), *Djenné-Jeno. 1000 ans de sculpture en terre cuite au Mali / Djenné-Jeno. 1000 years of terracotta statuary in Mali*, 2014, n° 256
- Grunne (de) et Van Dyke, *Mande. Trésors millénaires / Ancient treasures*, 2016, p. 71, n° 16, Bruxelles, Ancienne Nonciature, 8-12 Juin 2016

30 000 / 50 000 €









53

Une ancienne et rare statue équestre qui s'affirme par le mouvement de la sculpture : l'animal (non-identifié) les pattes arrières fléchies semble prêt à bondir tandis que le cavalier, la main droite sur son arme est en position d'attaque. Le riche harnachement, les parures caractéristiques ainsi que le rare décor présent sur le socle de l'oeuvre en font l'un des témoins importants de son corpus.

Civilisation dite Djenné, Mali

Datation : 975-1225 ap.J.-C (ASA TL812.055)

Terre cuite lisse et claire, anciennes concrétions noires visibles, manques anciens visibles notamment la tête de l'animal, bel engobe sanguine

H. : 24 cm

Provenance :

- Pierre Darteville, Bruxelles
- Collection Marc Blanpain, Bruxelles

Publications et Expositions :

- Grunne (de), *Rêves de beauté. Sculptures africaines de la Collection Blanpain*, 2005, n° 18, Luxembourg, Banque Générale du Luxembourg, 25 Octobre - 2 Décembre 2005
- Grunne (de), *Djenné-Jeno. 1000 ans de sculpture en terre cuite au Mali/Djenné-Jeno. 1000 years of terracotta statuary in Mali*, 2014, n° 252

6 000 / 8 000 €



54

Une belle et ancienne statuette assise, la tête reposant sur le genou gauche dans l'une des nombreuses postures caractéristiques de l'art Djenné. Le visage aux yeux protubérant et à la bouche ouverte affiche une grande expressivité.

Culture dite Djenné, Mali

Datation: 910 - 1390 ap. J.-C (ASA TL203.294)

Terre cuite lisse ocre, bel engobe ocre rouge avec concrétions noires anciennes.

H.: 22 cm

Provenance:

- Pierre Darteville, Bruxelles
- Collection Marc Blanpain, Bruxelles

Publications et Expositions:

- Grunne (de), Djenné-Jeno. *1000 ans de sculpture en terre cuite au Mali/Djenné-Jeno. 1000 years of terracotta statuary in Mali*, 2014, n° 133

4 000 / 6 000 €



55

Une ancienne et importante maternité dans un style singulier et illustrant une mère avec ses trois enfants : un dans chaque bras accroché à sa poitrine, le troisième dans le dos. La multiplication des figures juvéniles devait renforcer le pouvoir de fécondité de la figure, s'ajoute les représentations reptiliennes qui recouvrent le corps et qui augmentent la force symbolique de l'oeuvre. Voir *Chefs d'oeuvre inédits de l'Afrique noire*, 1987, n° 91, pour une maternité très proche aujourd'hui dans les collections de la Yale University Art Gallery (inv. n° 2006.51.116)

Civilisation dite Djenné, Mali

Datation : 1050 - 1450 ap.J.-C (Archéolabs BA-04-37-04-01)

Terre cuite fine ocre rouge, anciennes et légères marques sombres de concrétions, légers éclats et manques anciens visibles.

H. : 31 cm

Provenance :

- Pierre Darteville, Bruxelles
- Collection Marc Blanpain, Bruxelles

Publications et Expositions :

- Grunne (de), *Rêves de beauté. Sculptures africaines de la Collection Blanpain*, 2005, n° 13, Luxembourg, Banque Générale du Luxembourg, 25 Octobre - 2 Décembre 2005
- Grunne (de), *Djenné-Jeno. 1000 ans de sculpture en terre cuite au Mali/Djenné-Jeno. 1000 years of terracotta statuary in Mali*, 2014, n° 17
- Cole, *Maternity. Mothers and children in the arts of Africa*, 2017, p. 77, n° 61

30 000 / 50 000 €



Yale University Art Gallery
(inv. n° 2006.51.116)







56

Une délicate et rare représentation du serpent, élément iconographique incontournable des grands arts djenné traité ici d'une façon particulièrement naturaliste.

Civilisation dite Djenné, Mali

Datation : XI^e-XVI^e siècle

Terre cuite lisse ocre, érosion de surface, incrustations de terre argileuse, manques anciens visibles.

D. : 17,5 cm

Provenance :

- Pierre Darteville, Bruxelles
- Collection Marc Blanpain, Bruxelles

Publications et Expositions :

- Leurquin, « La piste du serpent » in *Tribal Arts*, Printemps 1999, p. 76, n° 25

1 000 / 2 000 €



57

Une belle et rare statuette à l'iconographie singulière présentant une figure humaine assise, les coudes sur les genoux et les mains sur la tête, entièrement recouverts de figures reptiliennes illustrant l'importance de cet animal dans la mythologie Djenné.

Civilisation dite Djenné, Mali

Datation: 1150 - 1400 ap.J.-C (QED 113/BA-0214)

Terre cuite lisse, dépôts anciens de terre argileuse grise, légers manques anciens visibles, superbe engobe ocre orangé.

H.: 19 cm

Provenance:

- Pierre Darteville, Bruxelles
- Collection Marc Blanpain, Bruxelles

Publications et Expositions:

- Grunne (de), *Djenné-Jeno. 1000 ans de sculpture en terre cuite au Mali/Djenné-Jeno. 1000 years of terracotta statuary in Mali*, 2014, n° 121

3 000/5 000 €



58

Une importante et belle statue de cavalier caractéristique du grand art classique Djenné. Les caractéristiques physiques de l'animal et l'arnachement laissent supposer qu'il s'agirait d'un buffle plus que d'un cheval. Le personnage arbore l'ensemble des parures et scarifications emblématiques ainsi qu'un riche matériel guerrier. Un bel et intégral décor polychrome renforce l'impact visuel de cette oeuvre majeure du corpus.

Civilisation dite Djenné, Mali

Datation : 1050 - 1250 ap. J.-C. (ASA TL510191)

Terre cuite lisse claire, petites et anciennes concrétions noires visibles, manques anciens visibles, légères érosions de surface, importante et belle polychromie à motif ocre rouge.

H. : 43 cm

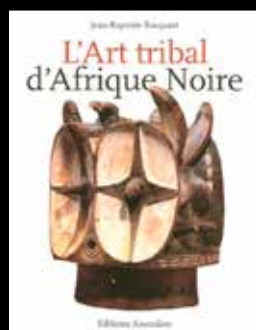
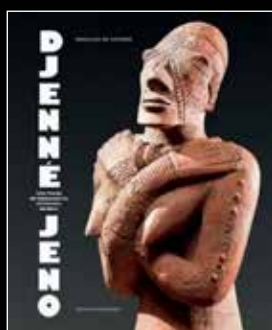
Provenance :

- Kabiné Djanné, Abidjan, avant 1968
- Pierre Darteville, Bruxelles
- Collection Marc Blanpain, Bruxelles

Publications et Expositions :

- Schaedler, *Earth and Ore. 2500 Years of African Art in Terra-cotta and Metal*, 1997, p. 54, n° 63, Burgrieden-Rot, Museum Villa Rot, Juin - Novembre 1998
- Bacquart, *The Tribal Arts of Africa / L'Art tribal d'Afrique noire*, 1998, p. 55 et 58, n° #A
- Grunne (de), *Rêves de beauté. Sculptures africaines de la Collection Blanpain*, 2005, n° 17, Luxembourg, Banque Générale du Luxembourg, 25 Octobre - 2 Décembre 2005
- Grunne (de), *Djenné-Jeno. 1000 ans de sculpture en terre cuite au Mali / Djenné-Jeno. 1000 years of terracotta statuary in Mali*, 2014, n° 248
- Grunne (de) et Van Dyke, *Mande. Trésors millénaires / Ancient treasures*, 2016, p. 69, n° 15, Bruxelles, Ancienne Nonciature, 8-12 Juin 2016

30 000 / 50 000 €











59

Une belle et rare statuette dans l'une des positions emblématiques de l'art Djenné : agenouillée, le front au sol et les mains sur les oreilles, comme manifestation de respect aux dieux. Voir la statue n° 146 dans de Grunne (2014) pour une iconographie comparable.

Civilisation dite Djenné, Mali

Datation : 1350 - 1500 ap. J.-C (QED 1406/BA-0403)

Terre cuite lisse, flammées de cuisson grises, légères usures de surface, bel engobe ocre rouge.

L. : 16,5 cm

Provenance :

- Pierre Darteville, Bruxelles
- Collection Marc Blanpain, Bruxelles

Publications et Expositions :

- Grunne (de), *Djenné-Jeno. 1000 ans de sculpture en terre cuite au Mali/Djenné-Jeno. 1000 years of terracotta statuary in Mali*, 2014, n° 144

4 000 / 6 000 €

60

Une belle et ancienne statuette au visage et aux bras scarifiés de délicats motifs, représentant un homme dans l'une des postures classiques des grands arts Djenné : le personnage assis en tailleur laisse sa tête reposer tranquillement sur ses bras croisés.

Civilisation dite Djenné, Mali

Datation : 1300 - 1500 ap. J.-C (QED 1406/BA-0402)

Terre cuite ocre rosée lisse, manque ancien visible dans le dos, légères usures de surface, ancien engobe ocre.

H. : 16 cm

Provenance :

- Pierre Darteville, Bruxelles
- Collection Marc Blanpain, Bruxelles

Publications et Expositions :

- Schaedler, *Earth and Ore. 2500 Years of African Art in Terra-cotta and Metal*, 1997, p.44, n° 48, Burgrieden-Rot, Museum Villa Rot, Juin - Novembre 1998
- Grunne (de), *Djenné-Jeno. 1000 ans de sculpture en terre cuite au Mali/Djenné-Jeno. 1000 years of terracotta statuary in Mali*, 2014, n° 120

4 000 / 6 000 €



61

Une rare et belle statue de couple s'enlaçant ou s'affrontant et appartenant au style défini comme classique II par Bernard de Grune. Les deux personnages présentent l'ensemble des caractéristiques du grand art Djenné: scarifications, ornements.

Civilisation dite Djenné, Mali

Datation: XI^e-XVI^e siècle (CIRAM 1019-OA-398Z)

Terre cuite fine lisse, cassée / collée (pièces d'origines), traces de colle anciennes visibles à l'intérieur, légers manques anciens visibles et belle usure d'usage, bel engobe ocre rouge.

H.: 26 cm

Provenance:

- Pierre Darteville, Bruxelles
- Collection Marc Blanpain, Bruxelles

8000/12000€



62

Une ancienne et belle statue représentant une figure féminine agenouillée accompagnée d'un enfant. Bien que classique par l'ensemble de ses caractéristiques stylistiques cette œuvre se distingue du corpus par la position de l'enfant juché sur l'épaule gauche de sa mère. Voir de Grunne (2014, n° 23) pour une autre figure de l'ancienne Collection Philippe Guimiot présentant une mère avec son enfant sur les épaules.

Civilisation dite Djenné, Mali

Datation : 1410 - 1510 ap. J.-C (ASA TL59191)

Terre cuite vernissée ocre orangé, légères usures de surface, fente de cuisson sur le tablier et petits manques anciens visibles, bel et ancien engobe terreux gris.

H. : 28,5 cm

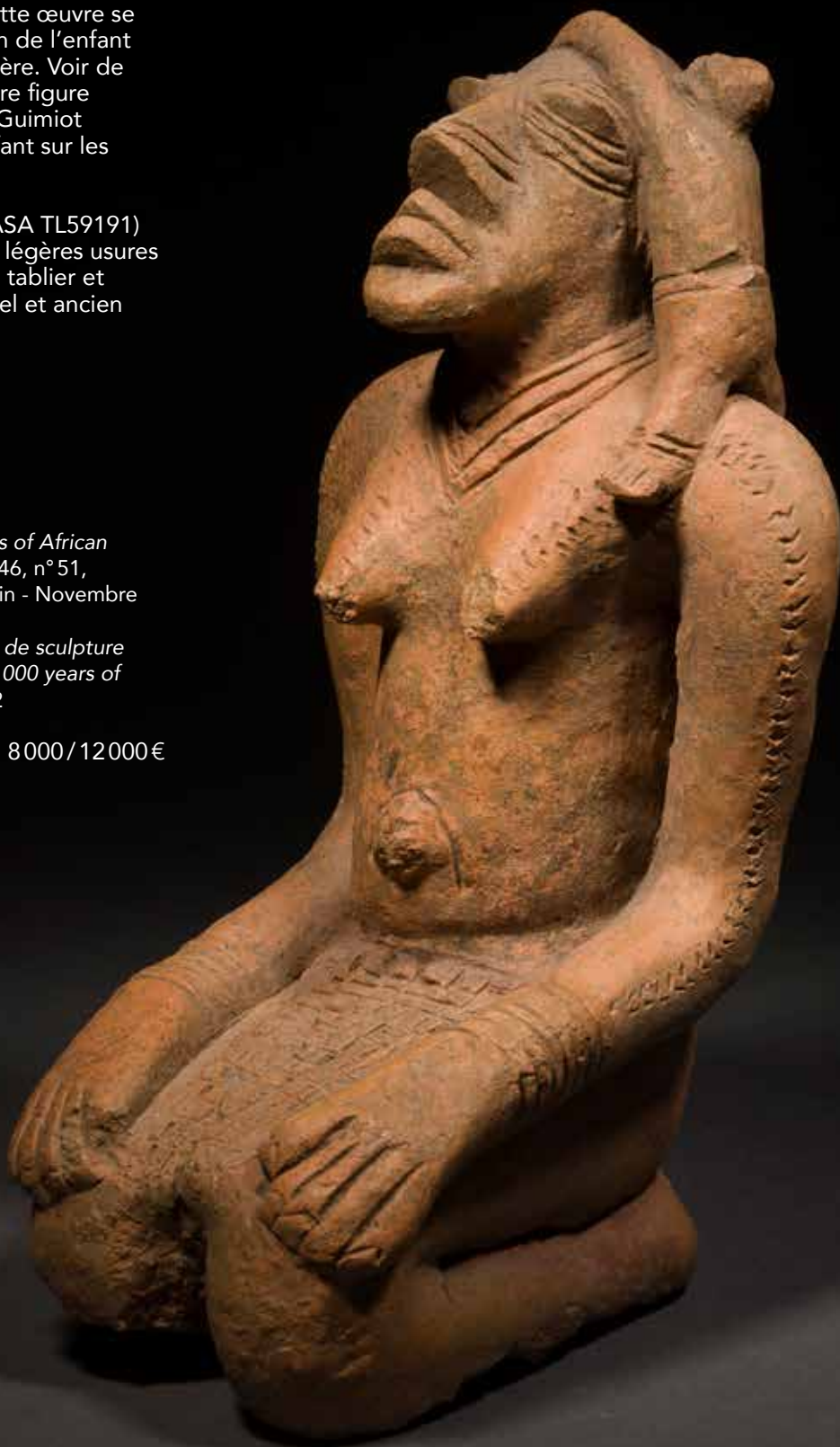
Provenance :

- Pierre Darteville, Bruxelles
- Collection Marc Blanpain, Bruxelles

Publications et Expositions :

- Schaedler, *Earth and Ore. 2500 Years of African Art in Terra-cotta and Metal*, 1997, p. 46, n° 51, Burgrieden-Rot, Museum Villa Rot, Juin - Novembre 1998
- Grunne (de), *Djenné-Jeno. 1000 ans de sculpture en terre cuite au Mali/Djenné-Jeno. 1000 years of terracotta statuary in Mali*, 2014, n° 22

8 000/12 000 €







63

Un superbe et ancien fragment d'un buste équestre avec tête de cheval qui bien qu'incomplet illustre magistralement l'un des corpus les plus rares et les plus prestigieux du grand art Djenné. S'impose ici l'extrême richesse du harnachement et des parures mais également la présence d'un ancien carquois signifiant certainement la représentation d'un ancêtre fondateur sacré Kamara Kagoro (de Grunne, 2005, p. 24).

Civilisation dite Djenné, Mali

Datation : 1450-1600 ap. J.-C (QED 1406/BA-0407)

Terre cuite lisse ocre orangé, anciennes marques sombres de feu de cuisson, nombreux manques anciens visibles.

H. : 11,5 et 27 cm

Provenance :

- Pierre Darteville, Bruxelles
- Collection Marc Blanpain, Bruxelles

Publications et Expositions :

- Grunne (de), *Djenné-Jeno. 1000 ans de sculpture en terre cuite au Mali/Djenné-Jeno. 1000 years of terracotta statuary in Mali*, 2014, n° 243

12000/18000€



64

Un beau et important buste fragmentaire représentant un personnage humain au corps recouvert d'excroissances en forme de pustule hémisphérique. Selon Bernard de Grunne ces statues auraient pu être utilisées pour prier pour la guérison contre des pathologies comme la variole. Le visage, aux yeux protubérants, aux scarifications délicates et à la barbe traitée en aplat affiche l'ensemble des caractéristiques du grand style Djenné.

Civilisation dite Djenné, Mali

Datation : 1200 - 1400 ap. J.-C

Terre fine ocre rouge, manques anciens visibles et légères usures d'usage, bel engobe marquée d'anciennes concrétions noires.

H.: 20cm

Provenance :

- Pierre Darteville, Bruxelles
- Collection Marc Blanpain, Bruxelles

Publications et Expositions :

- Schaedler, *Earth and Ore. 2500 Years of African Art in Terra-cotta and Metal*, 1997, p.45, n° 50, Burgrieden-Rot, Museum Villa Rot, Juin - Novembre 1998
- Grunne (de), *Djenné-Jeno. 1000 ans de sculpture en terre cuite au Mali/Djenné-Jeno. 1000 years of terracotta statuary in Mali*, 2014, n° 37

4 000 / 6 000 €



65

Une ancienne tête du style identifié par Bernard de Grunne comme classique II et caractérisée par de grands yeux protubérants à paupières multiples, de fines scarifications et une grande barbe prolongeant un menton traité en méplat. Voir *Djenné-Jeno. 1000 ans de sculpture en terre cuite au Mali*, n°217 pour une statue à la tête très proche.

Civilisation dite Djenné, Mali

Datation : XIII^e-XVI^e siècle (ASA 26.19.28 - TL 43.283 - 05/04/1994)

Terre cuite lisse, légères usures d'ancienneté, bel engobe clair.

H. 23cm

Provenance :

- Pierre Darteville, Bruxelles
- Collection Marc Blanpain, Bruxelles

Publications et Expositions :

- Schaedler, *Earth and Ore. 2500 Years of African Art in Terra-cotta and Metal*, 1997, p.44, n° 49, Burgrieden-Rot, Museum Villa Rot, Juin - Novembre 1998

3000/5000€



66

Un superbe et rare fragment de visage entièrement strié en très légers reliefs caractéristiques des grands arts classiques d'Ife. Le visage est traité dans un modelé d'une extrême délicatesse et d'un naturalisme saisissant donnant à l'œuvre une puissante présence. Sur le côté gauche un petit morceau de coiffe atteste de la qualité de cette sculpture qui est à rapprocher stylistiquement de l'ancienne Collection Leo Viktor Frobenius et aujourd'hui conservée à l'Ethnologisches Museum de Berlin (inv. n° III.C.27531).

Ife, Nigeria

Datation : XV^e siècle (BA-09-45-06-01-TL)

Terre cuite fine à grains incrusée de mikas, superbe engobe de terre rosé.

H.: 14cm

Provenance :

- Roger Bédiat, Abidjan
- Collection Mercier-Demercastel, France, acquis en 1957
- Transmis par descendance
- Pierre Darteville, Bruxelles
- Collection Marc Blanpain, Bruxelles

Publications et Expositions :

- Darteville et Plisnier, *Pierre Darteville et les Arts Premiers. Mémoire et Continuité*, Voll. II, 2021, p.45, n°57

25 000 / 35 000 €











67

Une très belle tête en terre cuite scarifiée de chéloïdes et à la coiffure et au cou richement parés. Ce type de tête rentre dans un corpus remontant au XVI^e siècle et allant jusqu'à la fin du XIX^e, fondues en bronze, sculptées en bois, ou modelées comme celle-ci en terre cuite, ces têtes étaient placées sur des autels dédiés à l'intérieur de la cour du palais royal et servant pour certaines de socles dans lesquels une défense d'éléphant sculptée était placée. La tradition et la signification pour la sculpture de ces têtes semblent avoir évolué au fil des siècles témoignant d'abord d'une tradition de régnant « chefs-guerrier » dont les têtes placées sur des autels pouvaient être des représentations de trophées guerriers, et plus tard des représentations d'anciens régnant déchus, ou d'anciens personnages importants ou d'Oba honorés dans le cadre d'un culte des ancêtres comme il semblerait ici, et reconnaissable aux nombreux colliers de perles superposés recouvrant tout le bas du visage jusque sous la lèvre inférieure.

La tête de la collection Evrard de Rouvre, visible à l'extrémité droite de la photo prise dans son appartement Avenue Henri Martin, est d'après William B. Fagg à rapprocher des têtes en bronzes du même type du début de la période dite tardive, ce qui d'après lui dans un échange avec sa propriétaire précédente (Sophie Podgorska en 1964) permettrait de la dater de la fin du XVIII^e siècle au début du XIX^e siècle.

Ancien Royaume du Bénin, population Edo, Nigéria

Fin XVIII^e ou début XIX^e siècle

Terre cuite, importantes usures visibles, et très belle érosion d'ancienneté, ancien numéro de collection sous la base (3575).

H. : 20 cm

Provenance :

- Sophie Podgorska, Genève, Suisse (avant 1963)
- Collection Evrard de Rouvre, France (acquise auprès de cette dernière en octobre 1964)
- Transmis par descendance

6 000 / 8 000 €





68

Un masque de hanche *Uhunmwun-ekhue* représentant un très beau visage richement paré et orné d'une barbe en frise à motifs de batraciens. Ce type de masque était traditionnellement porté au niveau de la hanche, rappelant l'ancienne tradition guerrière de trophées sacrificiels, et servait à masquer le noeud d'attache du pagne des dignitaires de la cour royal noué sur le côté. Le masque de hanche de la collection Evrard de Rouvre, en plus de témoigner d'un très beau modelé de sculpture, représentant un visage scarifié de trois chéloïdes au-dessus de chaque oeil et d'une importante scarification verticale allant du front à la pointe du nez, portant aussi des tresses tombantes sur le côté et d'autres atours en couronne ajourée en perles de corail, les pupilles semblent être constituées par des inclusions d'un métal ferreux et attestent encore de la haute virtuosité des anciens fondeurs de la cour royale de Bénin City. Cette tradition de l'art de la fonte a été transmise aux Edo à travers la culture Ifé. La barbe en frise à motif de batraciens rappelle ici encore l'importance du Dieu Olokun, la divinité de l'eau.

Ancien Royaume du Bénin, population Edo, Nigéria, circa XVIII^e siècle

Alliage cuivreux et inclusions d'un autre métal ferreux, un ancien numéro d'inventaire au dos (617.), très belle oxydation d'ancienneté, très belle et ancienne patine d'usage.

H.: 18,5 cm

Provenance :

- Sotheby's, Londres, 4 juin 1962, lot 154
- Collection Evrard de Rouvre, acquis lors de cette vente
- Transmis par descendance

4 000 / 6 000 €



69

Une plaque de revêtement fondue à la cire perdue, représentant très probablement un chef de guerre ou un émissaire, et dans tous les cas un important dignitaire de la cour royale, arborant les colliers superposés de perles longues de corail et un collier de dents de léopard retournées, attributs caractéristiques de la cour de l'Oba, régnant (ou roi) de l'ancien Royaume du Bénin. Il est coiffé d'un haut bonnet orné d'une plume, tient dans sa main droite un sabre cérémoniel appelé *eben*, et son pagne noué sur le côté témoigne d'un motif à deux croix. Ce motif de croix pourrait venir de l'influence chrétienne arrivée avec les premiers marchands portugais dont les échanges commerciaux commencent dès la fin du XV^e siècle, et les premiers convertis au christianisme au XVI^e siècle. Ce sont d'ailleurs ces mêmes marchands portugais qui fournirent au XVI^e siècle à la cour de l'Oba les lingots de métal qui furent ensuite fondus en oeuvres d'art. On estime l'ensemble du corpus de ces plaques rectangulaires autour de neuf cents à mille plaques, qui recouvraient à l'origine les piliers de soutien de la toiture du palais de l'Oba, et décoraient ainsi la cour intérieure du palais royal de Bénin city. Ces plaques datant du XVI^e jusqu'au XVIII^e siècle n'étaient déjà plus en place sur les poteaux de suspente à l'intérieur de la cour du palais de l'Oba lors de la désastreuse « expédition punitive » de 1897. Les militaires anglais qui ont pillé plusieurs milliers d'objets au sein du palais, puis brûlé, les avaient retrouvés remises. Le motif gravé à quatre feuilles que l'on retrouve de manière constante en décors de fond sur l'ensemble de ces plaques est l'évocation d'une plante aquatique aux vertus protectrices et curatives utilisée lors de rites thérapeutiques proférée par une prêtresse Olokun (Dieu de l'eau). La plaque de la collection Evrard de Rouvre, présentée sur un socle réalisé par Kichizo Inagaki, est déjà décrite par Jean Roudillon en 1955 comme « un très bel exemplaire de ce type de plaque », ce que soixante-dix années de plus nous permettent de confirmer.

Ancien royaume du Bénin, population Edo, Nigéria

Fin XVI^e ou XVII^e siècle

Alliage cuivreux, petits accidents et enfoncements d'ancienneté sinon excellent état de préservation, très belle patine d'oxydation d'ancienneté.

H. : 44 cm

Provenance :

- Vente Hôtel Drouot le 11 Mars 1955, Maîtres Rheims et Boissgirard, reproduite au catalogue planche XV n°611 du catalogue de la fameuse vente du 9 -10 et 11 mars de la collection André Derain et à divers amateurs.
- Collection Evrard de Rouvre, acquise lors de cette vente
- Transmis par descendance

60 000 / 80 000 €









70

Une belle tête *mma* classique commémorative d'un ancêtre, souvent appelée anciennement tête Krinjabo, au cou annelé, et arborant des scarifications en relief aux joues, aux tempes, et entre les sourcilles, ainsi que la représentation d'une rare coiffure en tresses à deux étages. Cette tête d'une belle présence et visible dans l'appartement d'Evrard de Rouvre dans les années 70 est montée sur un socle de Kichizo Inagaki.

Akan, Ghana ou Côte d'Ivoire

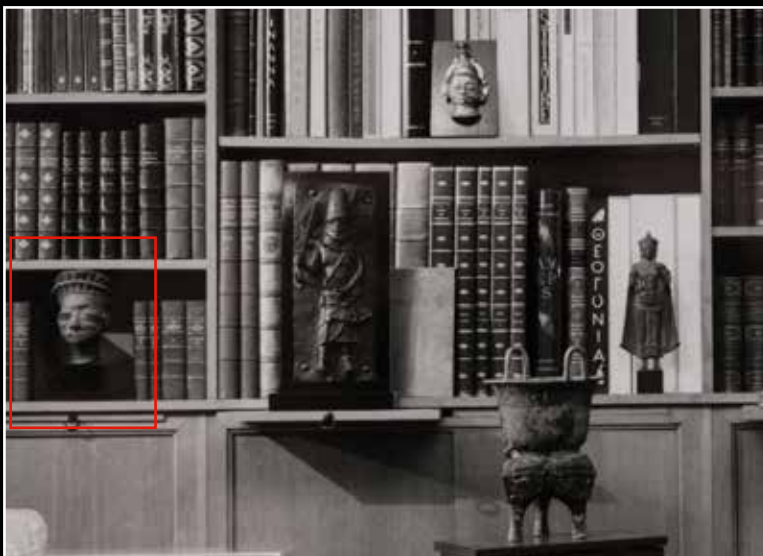
Terre cuite, petite restauration à la coiffe, et petits accidents et manques visibles.

H. : 21 cm

Provenance :

- Collection Evrard de Rouvre, acquise en 1964
- Transmis par descendance

3 000/4 000€



Appartement d'Evrard de Rouvre, ca. 1970



71

Une ancienne représentation d'un cavalier. Ce cavalier, témoignant avec ses deux belles tresses latérales d'un très beau style classique ancien, constituait la partie haute d'un genre d'un grand sceptre souvent décrit dans la littérature comme une canne rituelle, constituait une des régalia d'un chef, qui était planté dans le sol à côté de lui lors des assemblées notamment affairant à la société du Kòmò.

Bambara, Mali

XIX^e siècle ou antérieur

Fer, manques visibles, très belle oxydation d'ancienneté et patine d'usage.

H. : 20,5 cm

Provenance :

- Collection Evrard de Rouvre, acquis en 1973
- Transmis par descendance

1 200 / 1 500 €







72

Une exceptionnelle et ancienne tête commémorative *mma* en terre cuite caractéristique de la région de Twifo Heman au Ghana et honorant la mémoire d'une personnalité de haut rang. Décrites dès 1602 par Pieter de Marees ces œuvres étaient exposées à proximité d'un lieu sacré : « Toutes leurs possessions, comme leurs armes et vêtements, sont enterrées avec eux, et chacun des nobles les ayant servi est représenté d'après nature par un modelage en terre, peint puis placé, l'un à côté de l'autre, autour de la tombe. Leurs Sépultures sont ainsi à l'image d'une Maison, aménagée comme s'ils étaient encore en vie » (De Marees, *Description and Historical Account of the Gold Kingdom of Guinea* (1602), 1987, p. 184-185).

Communément appelées « portraits » ces têtes étaient toutes sculptées par des artistes femmes.

Au sein du corpus cette oeuvre se distingue par le doux modelé de son visage et par sa coiffure très élaborée et notamment marquée de trois bosses circulaires sur la partie inférieure qui représentent vraisemblablement des ornements en or. Ce rare décor que l'on retrouve sur la tête commémorative de l'ancienne Collection Casier (*Africa: the Art of a Continent*, 1995, n° 5.99d) suggère la représentation d'un haut membre de la famille royale, peut-être même d'une Reine Mère - statut hautement privilégié dans la société matrilineaire Akan, car cet ornement leur était exclusivement réservé.

Akan, Ghana ou Côte d'Ivoire

Terre cuite à grains fins gris et ocres, manque ancien visible sur l'élément central du chignon, légère érosion de surface, ancien voile de terre gris.

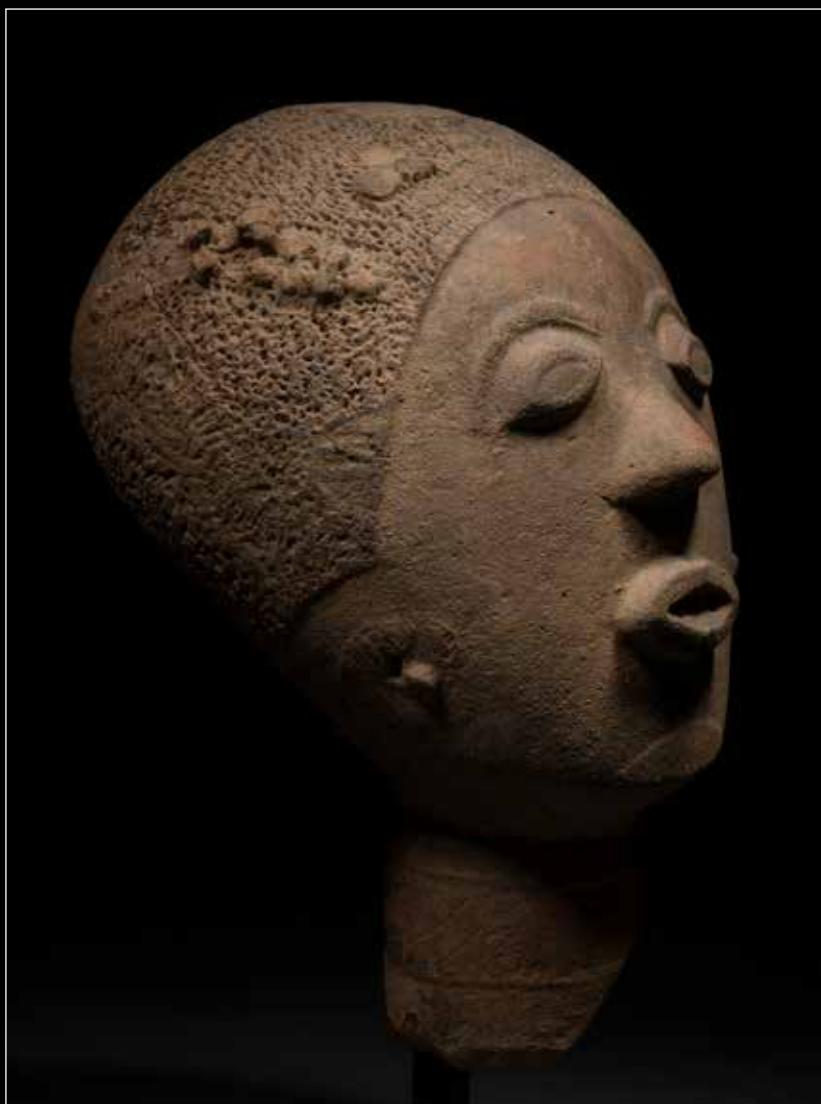
H. : 29 cm

Provenance :

- Collection Alex van Gelder, Paris, acquis ca. 1970

30000/50000€





73

Une ancienne et superbe tête caractéristique du style Adanse Fomena. D'après la classification établie par Bernard de Grunne (*Terres cuites anciennes de l'Ouest africain*, 1980, p. 148-149), cette tête relèverait plus précisément du style de Fomena-Adanse, « dont l'âge d'or serait le 17^{ème} et le 18^{ème} siècle », caractérisé en particulier par : « une tête presque de grandeur nature, les sourcils en arc de cercle indiqués, les paupières entrouvertes clairement modelées, les lèvres traitées de manière géométrique en minces bandes plates ». Au sein du corpus cette tête s'apparente très étroitement à une tête de l'ancienne Collection du Comte Baudouin de Grunne aujourd'hui dans la Collection Dapper (inv. n°1803) et publiée dans *Ghana : Hier et aujourd'hui*, 2003, p. 53

Akan, Ghana ou Côte d'Ivoire

Terre cuite grise à grains fins lisse sur la partie du visage, manques anciens visibles dans la coiffe, fente ancienne stabilisée à l'arrière de la coiffe.

H. : 30 cm

Provenance :

- Collection Alex van Gelder, Paris, acquis ca. 1970

20000/30000€





74

Une élégante statuette *waka sona* affichant tous les canons classiques de l'art Baulé : des scarifications délicates sur le front, le cou, le torse et le dos et une coiffure sophistiquée composée de tresses et de chignons finement sculptés et ciselés.

Baulé, Côte d'Ivoire

Bois, casse ancienne visible à l'arrière au sommet de la coiffe, érosion ancienne, patine d'usage et rituelle.

H. : 38 cm

Provenance :

- Charles Ratton, Paris
- Collection privée, acquis de ce dernier ca. 1950
- Transmis par descendance

4 000 / 6 000 €



75

Un ancien masque du complexe Dan-Wobe aux yeux en coque protubérante, au nez large et à la bouche souriante, laissant apparaître la langue, la parole. Un décor de clous métalliques orne son front.

Dan/Wobe, Côte d'Ivoire

Bois, clous métalliques et pigments anciens, légères érosions de surface, belle patine d'usage et rituelle.
H.: 30cm

Provenance :

- Michel Gaud, Saint Tropez
- Sotheby's, Londres, 29 novembre 1993, n°42
- Bernard Dulon
- Eugene Bettra
- Collection Richard Vinatier, Arles

3000/5000€



76

Une élégante et ancienne cuillère cérémonielle wakémia, emblème de prestige, à décors gravés.

Dan, Côte d'Ivoire

Bois, légères érosions de surface, belle et ancienne patine d'usage et rituelle.

H. : 42 cm

Provenance :

- Julius Carlebach, New York, 1954

- Collection Richard Vinatier, Arles

2 000 / 3 000 €

77

Une belle et ancienne poulie de métier à tisser dont les traits du visage reproduisent ceux des masques Baulé/Yaouré : ceint d'une collerette dentelée, sourcils arqués, yeux mi-clos, la coiffure dessinant un motif tripartite sur le haut du front, les cheveux relevés en un chignon à trois coques dont l'extrémité retombe sur la nuque. Elle s'affirme par la belle finesse dans le modelé des traits et dans le rendu de la coiffe et des motifs géométriques profondément gravés, ornant l'étrier.

Baulé ou Yauré, Côte d'Ivoire

Bois, très belle patine brillante d'usage.

H.: 18 cm

Provenance :

- Collection privée, Paris
- Sotheby's, Paris, 11 juin 2008, n° 100
- Collection Richard Vinatier, Arles

3 000/5 000 €





78

Une délicate et ancienne jarre illustrant un art Mangbetu voué à l'exaltation de la beauté. Transcendant la fonctionnalité de l'objet, le buste/réceptacle s'épanouit dans les rondeurs de la panse, le mouvement du col offre à la tête son port altier et la surface traduit la richesse des parures corporelles.

Mangbetu, République Démocratique du Congo

Terre-cuite, légères érosions de surface, bel engobe sombre.

H. : 24 cm

Provenance :

- Pierre Loos, Bruxelles
- Collection Richard Vinatier, Arles

1 200 / 1 800 €

79

Un bel et ancien étrier de poulie anthropo-
zoomorphe portant barbe et coiffe à coque.
Le dos de l'étrier présentant un élégant décor
géométrique gravé.

Sénufo, Côte d'Ivoire

Bois, superbe patine nuancée d'usage.
H.: 17 cm

Provenance :

- Collection Harold Rome, New York
- Collection privée, France

2000/3000€





80

Belle et ancienne statue féminine à la morphologie caractéristique de la statuaire des peuples de la région de la Ngounié au Sud Gabon (Eshira, Eveia, Pindji et Tsogho) se distingue par la grande qualité de sa sculpture et sa rare patine sombre et brillante, à reflets ocrés. La dynamique de la pose - jambes semi-fléchies accentuant la cambrure des reins, épaules tendues vers l'avant afin de libérer dans l'espace le mouvement des bras repliés devant l'abdomen - annonce la force et l'élégance de la tête. Chaque trait, depuis le cou étiré jusqu'aux ornements métalliques, en accentue l'impact visuel. La force du visage anguleux redouble dans l'acuité du regard - les larges yeux de cuivre profilés en oblique, la pupille signifiée. La forme rectangulaire du piétement, dans lequel se fond l'extrémité des jambes, pourrait suggérer que la sculpture ornait initialement le sommet d'un pilier votif ana-a-ndembe d'un temple du bwiti, la religion commune des peuples du centre et du sud du Gabon (cf. Gollnhofer, Sallée, Sillans, *Art et artisanat tsogho*, Musée des arts et traditions du Gabon, Orstom, 1975, p. 41, fig. 56). Chez les Tsogho de la région de Mimongo, ces piliers allant toujours par paire, mâle et femelle, étaient installés pour constituer une sorte d'autel au fond du sanctuaire ebanza, lors des cérémonies de deuil ghebenda. Ces représentations du couple primordial de l'humanité, Nzambe Kana, l'ancêtre mâle, et Disumba, l'ancêtre mère - appelées aussi gheonga pour les statues proprement dites -, étaient utilisées à l'occasion d'autres rites du bwiti (culte des ancêtres mombe ou pratiques thérapeutiques). Elle repose sur un socle de Kichizo Inagaki. Commentaire de Louis Perrois, avril 2013

Tsogho, Gabon

Bois, incrustations métalliques dans les yeux, légère érosion de surface, fines fentes d'ancienneté, belle patine d'usage. Ancien numéro d'inventaire inscrit à l'encre blanche sous la base (n° 22).
H. : 42 cm

Provenance :

- Charles Ratton, Paris
- Collection Marceau Rivière, Paris
- Sotheby's, Paris, 18 juin 2013, n° 100
- Collection privée, Paris

Publications et Expositions :

- Mont-de-Marsan, Musée Despiau-Wlérick, *Belles d'Afrique*, 25 janvier - 30 mars 2002

18 000 / 25 000 €





81

Un ancien et beau masque de type *okuyi* connu dans toute la région sud-Gabon. Les masques *okuyi*, caractérisés par leur enduit de kaolin blanc, leurs lèvres rouges, les sourcils arqués vers le haut et les yeux mis-clos, sont un des éléments fondamentaux du principal cérémoniel initiatique des hommes dans toute l'aire culturelle du Sud-Gabon (Punu-Lumbu, Shira, Nzebi). Ils sont portés lors de la danse du Mukudj' (aussi appelé Mukuyi ou Okuyi). Au cours de cette cérémonie le porteur du masque, juché sur des échasses, effectue une danse du matin jusqu'à tard dans l'après-midi. Réalisées généralement lors de l'initiation des jeunes garçons, ces danses accompagnaient également d'autres moments forts de la communauté.

Les traits élégants du masque et sa blancheur évoque les pouvoirs bénéfiques de la « femme ancêtre » ou de la « jeune femme morte ». Aussi, le recours à un personnage féminin d'autorité est à mettre en relation avec l'importance des clans matrilineaires dans la région. En Afrique équatoriale, si la symbolique de la couleur blanche du masque se rapporte au monde des esprits, la couleur des lèvres et des scarifications en rouge de padouk est une référence à la vie. En effet, le masque avait pour fonction liturgique de relier le monde des vivants au monde des morts. Il était également, comme a pu le souligner Louis Perrois, une référence à l'endogénéité ancestrale, manifestée par l'alternance et la combinaison de symboles, entre les scarifications sur les tempes, signe distinctif de masculinité, et le diadème féminin ornant le front.

Emblème incontournable des arts d'Afrique depuis la fin du XIX^e siècle le corpus des masques Punu a été l'un des premiers célébrés par les modernistes.

Les lignes précieuses, fines et géométriques de ces masques ont en effet fasciné dès les origines de la découverte des arts africains et ont eu un impact notable sur les peintres modernes au premier rang desquels Picasso.

Ce masque de l'ancienne collection Sam Wagstaff s'inscrit admirablement dans le corpus *okuyi* et illustre à l'instar d'exemples connus (Coll. privée, exposé et publié dans *Les Forêts natales*, Quai Branly: n° 314, p. 345 ou, entre autres, celui vendu chez Sotheby's, Paris, 10 décembre 2014, n° 94) la beauté idéalisée du visage féminin. La pureté de ses lignes et le naturalisme de ses traits rendent un hommage saisissant à l'esthétique punu.

Punu, Gabon

Bois, kaolin, pigments noir et rouge, usures anciennes, patine d'usage.

H.: 31 cm

Provenance :

- Collection Sam Wagstaff, New York, ca. 1970
- Merton Simpson, New York
- Nadine Vinot-Postry, Paris
- Johann Levy, Paris
- Collection privée, Paris

60 000 / 80 000 €



Sam Wagstaff & Robert Mapplethorpe,
1974





82

Une belle et ancienne marionnette *korèdugaso* s'affirmant par sa très grande élégance : la tête droite prolongée par de longues oreilles s'impose par la rigueur des volumes accentués par le décor géométrique finement gravé et incrusté de métal et les arêtes fines répondant aux courbes tendues.

Bamana, Mali

Bois, métal, usures d'ancienneté, superbe patine d'usage et rituelle.

L. : 27,5 cm

Provenance :

- Collection privée, France

2000/3000 €



83

Une ancienne et caractéristique statuette de couple ou de jumeaux, éléments iconographiques classiques de la grande statuaire Dogon.

Dogon, Mali

Bois, casses anciennes visibles, superbe patine d'usage et rituelle.

H.: 11,8cm

Provenance :

- John Hewett, Londres
- Bonhamns, Londres, 8 avril 1997, n° 23
- Collection privée, acquis lors de cette vente

3 000 / 5 000 €



84

Une importante et ancienne figure de reliquaire d'une grande force expressive appartenant au corpus des figures Okak, réalisées par les Fang, peuple bantou établi dans les régions forestières du Gabon, du sud du Cameroun et de la Guinée équatoriale. Ces sculptures étaient étroitement liées au Byeri, une société initiatique vouée au culte des ancêtres. Elles étaient utilisées pour garder les reliquaires contenant des restes humains, agissant comme protectrices et intermédiaires entre les vivants et le monde des morts.

La figure, sobrement stylisée, présente une posture recueillie, avec des bras surdimensionnés reposant le long du corps et une tête imposante aux traits puissants et aux yeux marqués de plaques métalliques lui conférant une présence singulière. La surface du bois, polie et patinée par le temps et les manipulations rituelles, témoigne de son usage ancien et régulier. Comme beaucoup de sculptures Fang, cette œuvre évoque une intériorité silencieuse, une présence méditative, chargée de sens.

Cette pièce a été acquise en Guinée équatoriale par Íñigo Xavier de Aranzadi Cuervas-Mons (1922–2003), ingénieur agronome, écrivain et ethnologue. Fonctionnaire du gouvernement général de la province du Río Muni, il vécut dix-sept années dans la région à partir de 1951. Aranzadi mena un travail d'observation et de documentation ethnographique d'une rare précision, consacrant une attention particulière à l'art fang et aux traditions orales. Son engagement permit la préservation de nombreux objets rituels, ainsi que de précieux témoignages sur les pratiques et cosmologies locales dans une démarche à la fois scientifique et humaniste. Par sa beauté formelle et sa profondeur symbolique, cette figure fang s'inscrit dans le patrimoine d'un art africain sacré, dont la puissance a marqué durablement les regards occidentaux, jusqu'aux avant-gardes artistiques du XX^e siècle.

Fang, Río Muni, Guinée Équatoriale

Bois, plaques métalliques, clous, manques anciens visibles, légères érosions de surface, belle et ancienne patine d'usage et rituelle.

H. : 43,5 cm

Provenance :

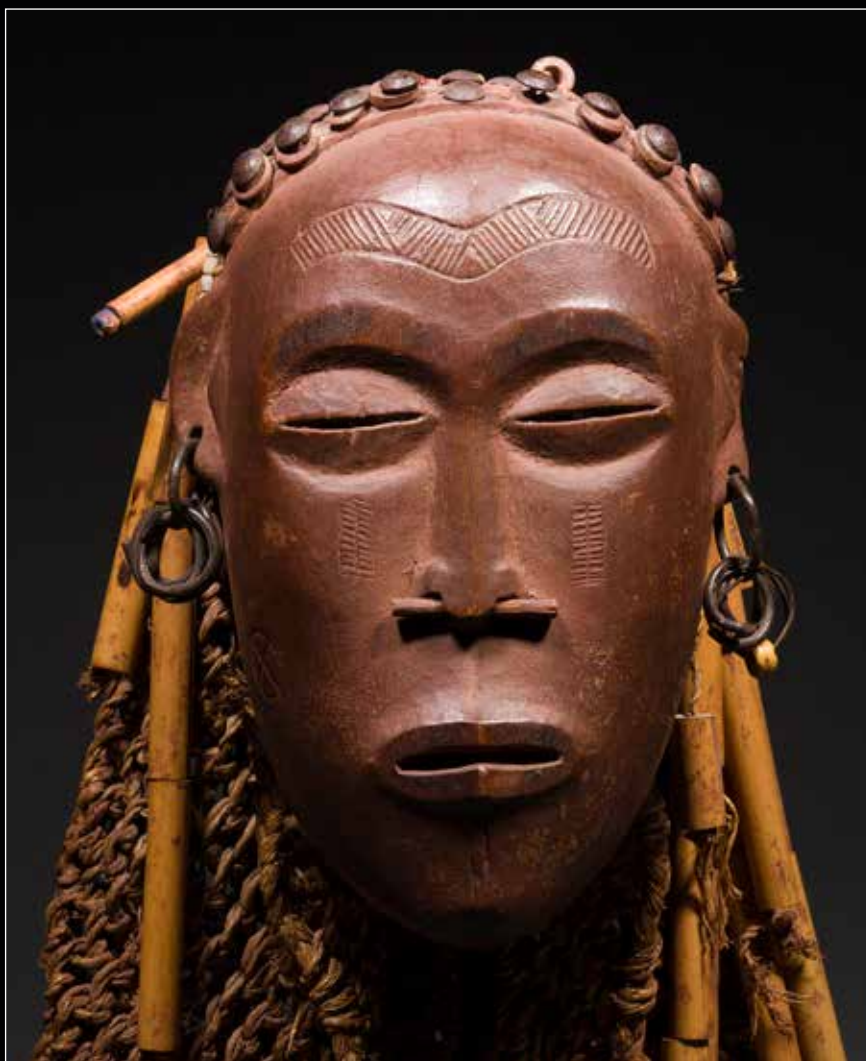
- Collection Inigo Xavier de Aranzadi Cuervas Mons, Madrid
- Antonio Casanovas, Madrid
- Pace Primitive, New York
- Collection privée, France

70 000 / 100 000 €









85

Un superbe et ancien masque féminin de danse pwo (ou mwana pwo pour une jeune femme), incarnant la beauté idéalisée de la femme, et arborant tous les attributs anciens de la beauté en pays tchokwe. Il porte encore sa coiffure et caractéristiques des masques pwo, enrichi de bijoux, il a aussi conservé son filet en cotonnade tressé pour le porteur de masque. Les anciens masques pwo tel que celui-ci pouvaient servir au culte important de la fertilité lié à des entités spirituelles appelées mahamba, et leur incarnation dans ces masques pouvait être identifiés comme une cause de maladie s'ils étaient négligés ou ne dansaient pas assez régulièrement. Toujours porté par un danseur masculin, mais incarnant la beauté féminine, le masque pwo ou mwana pwo contribuait à la fertilité des spectateurs.

Chokwe, Angola

Bois, clous métalliques, fibres végétales, bambou, perles de verre, anneaux métalliques, légères éraflures de la surface, belle et ancienne patine d'usage.

H.: 19,5cm

Provenance :

- Alain de Monbrison, Paris
- Collection Daniel Fauchon, Paris
- Alain Bovis, Paris
- Collection privée, Paris

25 000 / 35 000 €





86

Une petite et puissante statuette à la pose hiératique dont le corps est résumé à ses lignes essentielles en volumes compacts aux angles fermement projetés dans l'espace. Le visage simplement signifié par deux petits yeux et une bouche grande ouverte dégage une forte expressivité.

Keaka, Cameroun

Bois, matières sacrificielles, légères et anciennes érosions de surface, très belle et riche patine rituelle.

H. : 25 cm

Provenance :

- Maria Wyss, Bâle

- Collection privée, Paris

4 000 / 6 000 €

87

Un important et très ancien masque heaume à trois visages recouvert en partie de cuir d'antilope et aux dimensions monumentales présentant un visage masculin à la patine sombre associé à la mort d'un côté; un visage féminin de couleur claire symbole de vie associés à un troisième visage de couleur rouge.

Ejagham, Nigeria

Bois, cuir d'antilope, pigments, manques anciens visibles, érosions de surface, belle patine d'usage et rituelle.

H. : 40 cm

Provenance :

- Yves Develon, Paris

- Collection Jacques Rouayroux, acquis ca. 1980

4 000 / 5 000 € **88**







Un important panneau à registre faisant autrefois partie d'une porte de palais et illustrant, fait rare, un récit mythique. Composé de cinq tableaux sculptés, ce panneau dont la lecture s'effectue du haut vers le bas relate une légende connue de l'ethnie Yoruba.

Yoruba, Nigeria

Bois, érosions anciennes, patine d'usage.
H.: 230 cm

Provenance :

- Collection Max Rouayroux, acquis en 1962
- Transmis par descendance.

8000/12000€

89

Une rare et ancienne sculpture servant sûrement de protecteur, le visage surmonté d'une coupe présente l'ensemble des caractéristiques de l'art classique Guro.

Guro, Côte d'Ivoire

Bois, usures ancienneté, belle patine d'usage.
H. : 32 cm

Provenance :

- Roger Lefèvre, Bruxelles
- Collection Marc Blanpain, Bruxelles

2000/3000€

90

Une grande et ancienne statue-portrait liée au pouvoir royal représentant un roi (*fon*), une souveraine de haut rang ou bien un chasseur important. Elle arbore le ventre proéminent caractéristique, symbole de prospérité, sur lequel la main droite repose.

Bamileke, Cameroun

Bois, manques anciens visibles, fentes d'ancienneté et belle patine d'usage et rituelle.
H. : 68 cm

Provenance :

- Jean Michel Huguenin et Edward Klejman
- Cazaux et Associés, Bordeaux, 17 novembre 2007, n° 43
- Pierre Darteville, Bruxelles
- Collection Marc Blanpain, Bruxelles

Publications et Expositions :

- Darteville et Plisnier, *Pierre Darteville et les Arts Premiers. Mémoire et Continuité*, Voll. II, 2021, p. 79, n° 96 à 98

4000/6000€











ADER, Société de Ventes Volontaires

3, rue Favart 75002 Paris

www.ader-paris.fr - contact@ader-paris.fr

Tél.: 01 53 40 77 10 - Fax: 01 53 40 77 20

**COMMISSAIRES-PRISEURS
ET INVENTAIRES**

David NORDMANN

david.nordmann@ader-paris.fr

Xavier DOMINIQUE

xavier.dominique@ader-paris.fr

RDV: Alice GHIURITAN

alice.ghiuritan@ader-paris.fr

Tél.: 01 78 91 10 14

DÉPARTEMENTS

Art moderne et contemporain

Tableaux et dessins

Xavier DOMINIQUE

xavier.dominique@ader-paris.fr

Tél.: 01 78 91 10 09

Camille MAUJEAN

camille.maujean@ader-paris.fr

Tél.: 01 78 91 10 07

Art Nouveau - Art Déco

Design

Xavier DOMINIQUE

xavier.dominique@ader-paris.fr

Tél.: 01 78 91 10 09

Apolline MICHELOT

apolline.michelot@ader-paris.fr

Tél.: 01 78 91 10 03

Mobilier - Objets d'art

Argenterie - Orfèvrerie

Lettres et manuscrits autographes

Marc GUYOT

marc.guyot@ader-paris.fr

Tél.: 01 80 27 50 17

Dessins anciens

Camille MAUJEAN

camille.maujean@ader-paris.fr

Tél.: 01 78 91 10 07

Tableaux anciens

Miniatures

Marion BERTELLO

mbertello@ader-paris.fr

Tél.: 01 78 91 10 11

Estampes

Livres

Militaria

Judaïca

Vins et alcools

Élodie DELABALLE

elodie.delaballe@ader-paris.fr

Tél.: 01 78 91 10 16

Bijoux et montres, Haute Joaillerie

Mode

Christelle BATAILLER

christelle.batailler@ader-paris.fr

Tél.: 01 78 91 10 17

Art d'Orient

Art d'Extrême-Orient

Art Russe - Archéologie

Photographies - Livres Photos

Magdalena MARZEC

magda.marzec@ader-paris.fr

Tél.: 01 78 91 10 08

Arts Premiers

Numismatique, Philatélie

Or et métaux précieux

Ventes classiques

Sophie d'EPENOUX

sophie.depenoux@ader-paris.fr

Tél.: 01 78 91 10 03

Communication

Paul ROCLE

paul.rocle@ader-paris.fr

Tél.: 01 80 27 50 21

ADMINISTRATION

Vendeurs

Christelle BATAILLER

christelle.batailler@ader-paris.fr

Tél.: 01 78 91 10 17

Acheteurs

Vincent HOINGNE

vincent.hoingne@ader-paris.fr

Tél.: 01 78 91 10 12

Ordres d'achat

Ekaterina GORSHKOVA

egorshkova@ader-paris.fr

Tél.: 01 87 44 47 74

LOGISTIQUE

Envois

Vincent HOINGNE

vincent.hoingne@ader-paris.fr

BUREAUX ANNEXES

Paris 16 / Neuilly

Maguelone CHAZALLON-CAUCHOIS

Commissaire-priseur

m.chazallon@ader-paris.fr

20, avenue Mozart - 75016 Paris

Tél.: 01 78 91 00 56

20, rue de Chartres

92200 Neuilly-sur-Seine

Tél.: 01 78 91 10 00

Bruxelles

Octavie BORDET

Commissaire-priseur

Avenue de Tervuren, 113

1040 Bruxelles

info@ader-brussels.be

Tél.: 0032 2 268 85 88

Magasinage

Amand JOLLOIS - Lucas MARANDEL -

Cyril VILMOUTH

PHOTOGRAPHIES

Édouard ROBIN

CRÉATION GRAPHIQUE

Édouard ROBIN

ou d'enchères téléphoniques doit avoir reçu une confirmation de ADER pour être exécutée. ADER se réserve le droit de ne pas accepter un ordre d'achat notamment, et de manière non limitative, si l'enchérisseur ne propose pas de garanties suffisantes. Dans certains cas, la prise en compte d'un ordre d'achat ou d'une enchère téléphonique peut être conditionnée à un dépôt de garantie

Les offres illimitées ou d'« achat à tout prix » ne sont pas acceptées, l'enchérisseur est tenu de donner un montant maximal. Dans le cas de plusieurs ordres d'achat identiques, la priorité est donnée à celui reçu en premier. ADER décline toute responsabilité en cas d'erreurs éventuelles, d'insuccès si la liaison téléphonique ne peut être établie ou de non-réponse suite à une tentative d'appel. ADER peut enregistrer les communications et peut les conserver jusqu'au règlement des éventuelles acquisitions.

2.3. Enchères en ligne par des plateformes tierces

ADER peut proposer d'enchérir en ligne par le biais de tout site Internet de plateformes d'opérateurs intermédiaires relayant la vente. Ces sites Internet constituent des plateformes techniques permettant de participer à distance par voie électronique aux ventes aux enchères publiques ayant lieu dans des salles de ventes. L'utilisateur souhaitant participer à une vente aux enchères en ligne via ces sites Internet doit prendre connaissance et accepter, sans réserve, les conditions d'utilisation de ces plateformes, qui sont indépendantes et s'ajoutent aux présentes conditions générales d'achat, impliquant notamment des frais additionnels liés à leur utilisation.

2.4 Vente online

ADER organise des ventes *online* par le biais de plateformes d'opérateurs intermédiaires. L'utilisateur souhaitant participer à une vente aux enchères en ligne via ces sites Internet doit prendre connaissance et accepter, sans réserve, les conditions d'utilisation de ces plateformes, qui sont indépendantes et s'ajoutent aux présentes conditions générales d'achat, et notamment vérifier l'application de tout frais éventuel pour l'utilisation de ces sites Internet tiers.

DÉROULEMENT DE LA VENTE

1. Pouvoir discrétionnaire du commissaire-priseur habilité et conduite de la vente

Le commissaire-priseur habilité organise et dirige les enchères de façon discrétionnaire, la conduite de la vente suit l'ordre de la numérotation du catalogue et les paliers d'enchères sont à sa libre appréciation. Le commissaire-priseur habilité veille au respect de la liberté des enchères et à l'égalité entre les enchérisseurs. Il dispose de la faculté discrétionnaire de refuser toute enchère, de retirer un lot de la vente et de désigner l'adjudicataire, c'est-à-dire le plus offrant et le dernier enchérisseur, une fois le terme « adjudgé » prononcé. Les enchères en salle priment sur toute autre enchère.

Le commissaire-priseur dispose de la faculté discrétionnaire de déplacer, de réunir ou de séparer des lots ou de retirer des lots de la vente. En aucun cas la responsabilité d'ADER ne peut être engagée en cas de retrait de tout lot au cours de la vente, et notamment vis-à-vis des enchérisseurs ayant effectué une demande d'ordre d'achat ferme ou d'enchère téléphonique.

En cas de contestation au moment de l'adjudication, c'est-à-dire s'il est établi que deux ou plusieurs enchérisseurs ont simultanément porté une enchère équivalente, soit à haute voix, soit par signe, et réclament en même temps cet objet après le prononcé du mot « adjudgé », ledit objet est immédiatement remis en vente au dernier prix proposé par les enchérisseurs et tout le public présent est admis à enchérir à nouveau.

2. Conduite de la vente

La vente se fait expressément au comptant et est conduite en euros. ADER peut toutefois offrir, à titre indicatif, la retranscription des enchères en devises étrangères. En cas d'erreur de conversion de devises, la responsabilité d'ADER ne peut être engagée, seul le prix en euros faisant foi.

L'accès aux lots lors de la vente est strictement interdit.

3. Prix de réserve

Le prix de réserve s'entend du prix minimum confidentiel au-dessous duquel le lot ne sera pas vendu. Le prix de réserve ne peut dépasser l'estimation basse figurant au catalogue ou modifiée publiquement avant la vente et le commissaire-priseur habilité est libre de débiter les enchères en dessous de ce prix et de porter des enchères pour le compte du vendeur. En revanche, le vendeur ne peut porter aucune enchère pour son propre compte ou par le biais d'un autre mandataire.

4. Prémemption

Les articles L. 123-1 et L. 123-2 du Code du patrimoine autorisent, dans certains cas, l'État ou la BNF à exercer un droit de prémemption, c'est-à-dire la faculté pour l'État ou la BNF de se substituer à l'adjudicataire, sur les œuvres d'art mises en vente publique ou à l'occasion de ventes de gré à gré après une vente aux enchères publiques préalable infructueuse. Le représentant de l'État présent lors de la vacation formule sa déclaration auprès du commissaire-priseur habilité juste après la chute du marteau. La décision de prémemption doit ensuite être confirmée dans un délai de quinze (15) jours. Par ailleurs, et conformément à l'article R. 123-7 du Code de commerce, le droit de prémemption peut être exercé par voie électronique. En pareille situation, la décision de prémemption doit être confirmée dans un délai de quatre (4) heures à compter de la réception du résultat par le représentant de l'État. En aucun cas, ADER ne peut assumer une quelconque responsabilité du fait des décisions administratives de prémemption.

EXÉCUTION DE LA VENTE

Dans l'hypothèse où l'adjudicataire ne se serait pas fait enregistrer avant la vente, il doit communiquer les renseignements nécessaires dès l'adjudication du lot prononcée.

1. Obligation de paiement

L'adjudication opère transfert de propriété et oblige l'adjudicataire au paiement intégral du prix d'adjudication, ainsi que de l'ensemble des frais et taxes précisés ci-après. Le paiement doit être effectué immédiatement après la vente selon les modalités précisées à l'article 3 de la présente section et ne peut en aucun cas être différé, quand bien même l'adjudicataire souhaite exporter le lot et est dans l'attente de l'obtention d'une licence d'exportation. Aucun lot n'est remis à l'adjudicataire avant l'acquittement de l'intégralité des sommes dues.

2. Frais de vente

En sus du prix d'adjudication, c'est-à-dire du « prix marteau », l'adjudicataire doit acquitter des frais de :

- 25% HT (exception faite des ventes de vins pour lesquelles les frais sont de 20,83 % HT) pour les adjudications jusqu'à 500 000 €
- 20% HT, sur la partie du prix d'adjudication entre 500 001 € et 1 000 000 €
- 15% HT, sur la partie du prix d'adjudication supérieure à 1 000 001 €

Pour les ventes judiciaires, les frais de vente sont fixés par la loi et s'élèvent à 11,9% HT (soit 14,28% TTC, le lot est suivi du signe #

Lorsque l'adjudicataire a enchéri sur une plateforme tierce, ADER facture à l'adjudicataire les frais additionnels dus par elle à la plateforme pour l'utilisation de celle-ci, selon la plateforme utilisée :

- plateforme drouot.com (*drouot live*) : 1,5% HT (soit 1,8% TTC) du prix d'adjudication ;
- plateforme Interenchères : 3% HT (soit 3,6% TTC) du prix d'adjudication ;
- plateforme Invaluable : 2,5% HT (soit 3% TTC) du prix d'adjudication.

3. TVA

Sauf indication contraire, les lots sont vendus sous le régime fiscal de la marge prévu à l'article 297A du Code général des impôts. La TVA est au taux légal de 20% (5,5% pour les livres). Elle n'est pas récupérable. Les acheteurs hors UE ou les professionnels UE justifiant d'un numéro de TVA intracommunautaire et d'une sortie de territoire peuvent être remboursés de la TVA sur les honoraires acheteurs.

Les lots précédés du symbole « * », sont soumis au régime général de TVA en vigueur depuis le 1^{er} janvier 2025. Ils sont soumis à une TVA au taux de 5,5% sur la totalité du prix d'adjudication et des frais de vente.

4. Paiement

L'adjudicataire peut effectuer son règlement par les moyens suivants :

- en espèces : jusqu'à 1 000 euros frais et taxes compris, aucun règlement au-delà de cette somme ne sera accepté ;
- par carte bancaire Visa ou Mastercard – les règlements par carte bancaire American Express ne sont pas acceptés ;
- par virement bancaire, les éventuels frais additionnels de transfert étant à la seule charge de l'adjudicataire sur le compte suivant : Caisse des dépôts et consignations - 56, rue de Lille – 75356 Paris Cedex 07 SP - Rib : 40031 00001 000042 3555k 89 - iban : FR72 4003 1000 0100 0042 3555 k89 - bic : cdccgfrppxxx.
- par paiement bancaire « 3D Secure » sur le site d'ADER à l'adresse Url suivante : <http://paiement.ader-paris.fr/adjudication.php>.
- Les règlements par chèque ne sont pas acceptés.

Le paiement doit être réalisé au seul nom de l'adjudicataire. ADER rappelle qu'aucun paiement ne peut être réalisé pour un tiers et qu'aucune modification de l'identité de l'adjudicataire ne peut intervenir postérieurement à la vente aux enchères publiques. Aucun fractionnement du paiement n'est accepté.

5. Défaut de paiement

Conformément à l'article L. 321-14 du Code de commerce, à défaut de paiement par l'adjudicataire, et après mise en demeure restée infructueuse adressée à l'adjudicataire par lettre recommandée avec accusé de réception, le bien est remis en vente à la demande du vendeur sur réitération des enchères. Si le vendeur ne formule pas cette demande dans un délai de trois (3) mois à compter de l'adjudication, ADER a mandat d'agir en son nom et pour son compte et peut, selon son choix :

- notifier à l'adjudicataire défaillant la résolution de plein droit de la vente, sans préjudice des éventuels dommages-intérêts. L'adjudicataire défaillant demeure redevable des frais de vente ;
- poursuivre l'exécution forcée de la vente et le paiement du prix d'adjudication et des frais de vente, pour son propre compte et/ou pour le compte du vendeur, montant auquel s'ajoutent quarante euros de frais de recouvrement par lot.

En tout état de cause, l'adjudicataire défaillant ne peut invoquer la résolution du contrat pour se soustraire aux obligations qui sont les siennes.

ADER se réserve le droit d'exclure des ventes futures tout adjudicataire ou représentant de tout adjudicataire qui a été défaillant ou qui n'a pas respecté les présentes conditions générales d'achat. ADER se réserve le droit d'inscrire l'adjudicataire défaillant ou son représentant à la liste noire des mauvais payeurs de DROUOT SI, lui interdisant ainsi d'utiliser les services de la plateforme Drouot.com. Par ailleurs, ADER est adhérente au Service TEMIS permettant la consultation et l'alimentation du fichier des restrictions d'accès aux ventes aux enchères. ADER se réserve le droit d'inscrire au fichier TEMIS l'adjudicataire défaillant ou son représentant, ayant pour conséquence de limiter la capacité d'enchérir de l'adjudicataire défaillant auprès des opérateurs de ventes volontaires adhérents et de lui interdire l'utilisation de la plateforme Interenchères. ADER se réserve également le droit de procéder à toute compensation de la créance due avec les sommes éventuellement dues à l'adjudicataire défaillant.

CONDITIONS GÉNÉRALES D'ACHAT

La société à responsabilité limitée ADER est un opérateur de ventes volontaires de meubles aux enchères publiques régi par les articles L. 321-4 et suivants du Code de commerce. En cette qualité ADER agit comme mandataire du vendeur qui contracte avec l'adjudicataire par son intermédiaire. Les rapports entre ADER et l'enchérisseur sont soumis aux présentes conditions générales d'achat (ci-après, les « CGA »).

ACCEPTATION, OPPOSABILITÉ ET MODIFICATION DES CGA

Les CGA sont applicables sans restriction ni réserve à la relation entre ADER et tout enchérisseur. Les CGA sont communiquées préalablement à la vente sur le site Internet d'ADER, ainsi qu'au sein du catalogue de la vente concernée. L'enchérisseur déclare avoir pris connaissance des CGA et les accepte sans réserve en portant une enchère, quel qu'en soit le moyen. Les CGA applicables à la relation entre les parties sont celles en vigueur au moment de la vente concernée en tenant compte des éventuelles modifications écrites ou orales émises avant et pendant la vente et qui sont reportées au sein du procès-verbal de vente.

AVANT LA VENTE

1. Indications relatives aux lots

Les notices d'information contenues dans le catalogue sont établies, en l'état des connaissances au jour de la vente et avec toutes les diligences requises, par ADER et l'expert qui l'assiste le cas échéant, sous réserve des notifications, déclarations, rectifications, annonces verbalement au moment de la présentation du lot et portées au procès-verbal de vente.

1.1 État des lots et constats d'état ou de conservation

Les lots sont vendus dans l'état dans lequel ils se trouvent au moment de la vente et il relève ainsi de la responsabilité des futurs enchérisseurs d'examiner chaque lot avant la vente et notamment lors des expositions. L'absence de mention dans le catalogue n'implique aucunement que le lot soit en parfait état de conservation ou exempt de dommages, accidents, incidents ou restaurations. Seule l'existence de réparations, ainsi que de restaurations, manques et ajouts significatifs dont le lot peut avoir fait l'objet, a vocation à être indiquée. Les dimensions et poids des lots sont donnés à titre indicatif. De même, la mention de défauts n'implique pas l'absence d'autres défauts. Des constats d'état ou de conservation des objets peuvent être établis gracieusement sur demande et par commodité, ADER ou ses experts n'étant pas des restaurateurs ces rapports de condition ne sauraient remplacer la consultation de professionnels.

1.2 Œuvres d'art et objets de collection

ADER rappelle que l'emploi du terme « attribué à » suivi d'un nom d'artiste garantit que l'œuvre ou l'objet a été exécuté pendant la période de production de l'artiste mentionné et que des présomptions sérieuses désignent celui-ci comme l'auteur vraisemblable. « Entourage de » signifie que l'œuvre ou l'objet est le travail d'un artiste contemporain de l'artiste mentionné qui s'est montré très influencé par l'œuvre du maître. L'emploi des termes « atelier de » suivis d'un nom d'artiste garantit que l'œuvre a été exécutée dans l'atelier du maître cité mais réalisée par des élèves sous sa direction. Les expressions « dans le goût de », « style », « manière de », « genre de », « d'après », « façon de » ne confèrent aucune garantie particulière d'identité d'artiste, de date de l'œuvre ou d'école. Les biens d'occasion ne bénéficient pas de la garantie légale de conformité visée à l'article L. 217-2 du Code de la consommation.

1.3 Provenance

ADER rappelle que les mentions concernant la provenance d'un lot sont fournies sur indication du vendeur et ne sauraient entraîner la responsabilité d'ADER. Si le vendeur a requis la confidentialité ou si l'identité des précédents propriétaires est inconnue du fait de l'ancienneté du lot, aucune indication relative à la provenance n'est portée au sein de la présentation du lot au catalogue.

1.4 Modifications des informations

Les informations figurant au catalogue peuvent faire l'objet de modifications ou de rectifications jusqu'au moment de la vente. Ces changements sont portés à la connaissance du public par une annonce faite par le commissaire-priseur habilité au moment de la vente et par un affichage approprié en salle. Ces modifications sont consignées au procès-verbal de vente.

1.5 Lot précédé d'un °

Les lots précédés d'un ° sont vendus par ADER ou par un membre d'ADER, par un expert sollicité par ADER ou par tout partenaire d'ADER.

1.6 Illustration des lots

Les photographies des lots mis en vente figurant au catalogue et sur le site Internet d'ADER, ainsi que sur les plateformes des opérateurs intermédiaires d'ADER n'ont pas de valeur contractuelle supérieure à la description opérée dans le catalogue. Les photographies sont données à titre indicatif impliquant que les couleurs des œuvres ou objets reproduits dans le catalogue sont susceptibles de différer des couleurs réelles ou de comporter des différences résultant, de manière non exhaustive, de l'adaptation technique, de la qualité photographique ou encore du support de reproduction.

1.7 Montres et articles d'horlogerie

Les articles d'horlogerie et les montres peuvent comporter des pièces qui ne sont pas d'origine. Les restaurations, caractéristiques techniques, numéros de série, dimensions et poids sont donnés à titre indicatif. ADER n'apporte aucune garantie que la montre ou l'article d'horlogerie est en état de fonctionnement. Il appartient à tout enchérisseur de procéder lui-même à l'analyse du fonctionnement et/ou d'une éventuelle restauration et/ou de l'étanchéité de tels objets. Les frais relatifs aux restaurations, révisions, aux réglages et à l'étanchéité sont à la charge exclusive de l'adjudicataire.

1.8 Pierres et bijoux

L'indication d'une date entre « [] » correspond à celle de création du modèle et non à celle de réalisation du bijou. Les pierres et bijoux présentés à la vente peuvent avoir fait l'objet de traitements destinés uniquement à les mettre en valeur (notamment, et de manière non limitative : huilage des émeraudes, traitement thermique des rubis et saphirs, blanchissement des perles, etc.) n'altérant en rien leur qualité. Les pierres présentées sans certificat de laboratoire sont vendues sans garantie aucune d'un éventuel traitement. Lorsqu'il est indiqué qu'une pierre ou qu'un bijou est accompagné d'un certificat, les enchérisseurs sont invités à solliciter ADER afin que leur soit communiqué ce document, lequel fait foi sur tout autre document contradictoire. Il est précisé que l'origine des pierres et la qualité (comportant notamment, et de manière non limitative, la couleur et la pureté) reflètent l'opinion du laboratoire qui émet le certificat. Toute opinion différente issue d'un autre laboratoire ne saurait entraîner la nullité de la vente et ne saurait engager la responsabilité d'ADER et de l'expert de la vente.

2. Estimations des lots

ADER rappelle que les estimations sont fondées sur l'état, la rareté, la qualité et la provenance des lots et sur les prix récemment atteints aux enchères pour des biens similaires. Les estimations peuvent changer. Les estimations sont ainsi fournies à titre purement indicatif et elles ne peuvent être considérées comme impliquant la certitude que le lot soit vendu au prix estimé ou à l'intérieur de la fourchette d'estimations. Les estimations ne sauraient ainsi constituer une quelconque garantie. Les estimations ne comprennent ni les frais de vente ni aucune taxe ou frais applicables.

3. Retrait de tout lot

ADER peut librement retirer un lot à tout moment avant la vente ou pendant la vente aux enchères. Cette décision de retrait n'engage en aucun cas la responsabilité d'ADER à l'égard de tout enchérisseur.

4. Exposition publique préalable à la vente et catalogue

ADER est libre d'organiser des expositions publiques préalablement à la vente et dont les modalités sont précisées sur le catalogue ou sur tout support de la vente concernée. Tout enchérisseur est invité à examiner les lots préalablement à la vente. Les lots y sont exposés afin de respecter leur sécurité. Toute manipulation effectuée par un enchérisseur non supervisée d'ADER se fait à ses risques et périls. Pour certaines ventes, ADER propose à tout éventuel enchérisseur un catalogue de la vente sous forme imprimée dont le prix est fixé à 18,96 euros HT soit 20 euros TTC, seuls les règlements en espèces étant acceptés. Le catalogue est une œuvre protégée par le droit d'auteur. Toute reproduction, représentation, adaptation et/ou modification du catalogue ou de ses éléments est strictement interdite sauf autorisation écrite et expresse d'ADER.

LA VENTE

1. Enregistrement et accès à la vente

En vue d'une bonne organisation de la vente et préalablement à celle-ci, les enchérisseurs sont invités à se faire connaître auprès d'ADER, en lui communiquant un justificatif d'identité, ainsi que des références bancaires. ADER se réserve le droit de solliciter un dépôt de garantie, dont le montant est restitué dans les soixante-douze (72) heures après la vente si le lot n'a pas été adjugé à l'enchérisseur. ADER se réserve le droit d'interdire l'accès à la vente à tout enchérisseur pour justes motifs, notamment et de manière non limitative, en raison de l'inscription de l'enchérisseur au fichier TEMIS.

L'enchérisseur est réputé s'inscrire et enchérir pour son propre compte. S'il enchérit pour autrui, l'enchérisseur doit indiquer à ADER qu'il est dûment mandaté par un tiers pour lequel il communique une pièce d'identité et les références bancaires. Toute fausse indication engage la responsabilité de l'enchérisseur. Si l'enchérisseur agit en tant qu'agent pour un mandant occulte il accepte expressément d'être tenu personnellement responsable de payer le prix d'achat et toutes autres sommes dues.

ADER étant soumise aux obligations en matière de lutte contre le blanchiment de capitaux et le financement du terrorisme, elle se réserve le droit de demander à tout enchérisseur de justifier de son identité au moyen d'un document probant et ce, conformément aux dispositions du Code monétaire et financier. À défaut de communiquer de tels documents ou si la vérification de ces documents s'avère impossible, l'enchérisseur ne peut s'inscrire à la vente.

2. Modalités des enchères

2.1. Enchères en salle

ADER rappelle que le mode usuel pour enchérir consiste à être présent en salle pendant la vente, à moins que la vente ne soit réalisée de manière totalement dématérialisée (vente online). ADER ne peut engager sa responsabilité pour tout autre mode de passation des enchères notamment si une erreur qu'elle soit d'ordre technique ou non, une omission ou une difficulté de liaison ou de connexion existait.

2.2 Ordres d'achat ferme et enchères téléphoniques

ADER se propose d'exécuter gracieusement des ordres d'achat ferme et des enchères téléphoniques, selon les instructions de l'enchérisseur. L'enchérisseur adresse sa demande à ADER en renseignant le formulaire prévu à cet effet en fin de catalogue accompagné d'un document d'identification (carte d'identité recto-verso pour les personnes physiques, extrait Kbis pour les personnes morales) et de coordonnées postales, électroniques et téléphoniques et ce, au plus tard vingt-quatre (24) heures avant la vente. Toute demande d'ordre d'achat ferme

6. Délivrance des lots

Tout lot ne peut être délivré à l'adjudicataire qu'après paiement intégral du prix, des frais et des taxes. Sous réserve de la présentation de l'autorisation de délivrance du service comptable d'ADER attestant du complet paiement du prix, les lots peuvent être délivrés au cours ou à l'issue immédiate de la vacation en salle de vente aux enchères. Les lots doivent être retirés dans les plus brefs délais après leur règlement intégral. Les frais de gardiennage sont, en ce cas, à la charge de l'adjudicataire.

Les lots non retirés à l'issue de la vacation considérée sont entreposés au Magasinage de l'hôtel DROUOT, au sein d'un autre lieu non géré par Ader ou à l'étude Ader, le choix étant laissé à la discrétion d'ADER.

Hors conditions particulières applicables aux ventes ayant lieu à l'hôtel Drouot ou dans tout autre lieu de vente non directement géré par Ader, et à compter du quatorzième (14^e) jour après la vente, le lot acheté réglé ou non réglé restant à l'étude ou dans l'entrepôt de stockage de l'étude, fait l'objet de la facturation hebdomadaire suivante :

- cinq (5) euros HT pour les lots de petite taille, à savoir les tableaux mesurant moins de 1x1 m, les lots légers et de petit gabarit ;
- dix (10) euros HT pour les lots de taille moyenne, à savoir les tableaux mesurant plus de 1 m, les lots lourds et de petit gabarit ;
- quinze (15) euros HT pour les lots de grande taille, à savoir les lots lourds et de grand gabarit ;
- vingt (20) euros HT pour les lots volumineux, à savoir les lots imposants ou composés de plusieurs lots présentant ensemble un aspect volumineux,

la qualification des lots au sein de l'une de ces catégories est laissée à la discrétion d'ADER.

Pour tout lot adjugé, réglé ou non, demeurant stocké dans un autre lieu que tout lieu géré directement par Ader dont le choix est laissé de manière discrétionnaire à Ader, notamment et de manière non limitative, le Magasinage de l'hôtel DROUOT, l'adjudicataire fait son affaire des frais liés au stockage et aux éventuelles pénalités de retard s'inférant des conditions particulières qui lui est applicable et ne peut en tenir rigueur à ADER.

7. Transport des lots – transfert de propriété et des risques

ADER n'effectue aucun emballage ni envoi. Toutes les formalités et transports restent à la charge exclusive de l'adjudicataire, quelle que soit sa qualité, celui-ci devant se rapprocher de toute société de transport de son choix. Les sociétés de transport n'étant pas les préposées d'ADER, cette dernière ne peut être responsable de leurs actes ou omissions. L'adjudicataire ayant opté pour un envoi de ses achats par une société de transport adhère aux conditions générales de ce prestataire et écarte la possibilité d'engager la responsabilité d'ADER en cas de préjudice subi dans le cadre de cette prestation de services.

La liste des transporteurs suivants est donnée à simple titre indicatif :

- MBE Montrouge : mbe2561@mbefrance.fr - +33 (0)1 84 19 39 33 ;
- The Packengers : hello@thepackengers.com ;
- Golden Transports : fine.art@golden-transports.com - +33 (0)1 88 29 05 29 ;
- Art Régie Transports : benoit.dartigues@artregietransport.com - +33 (0)1 58 61 37 33 ;

Le transfert de propriété ainsi que le transfert des risques s'opèrent au prononcé du terme « adjugé » par le commissaire-priseur habilité, de telle sorte que l'adjudicataire est lui-même chargé de faire assurer ses acquisitions. ADER décline toute responsabilité quant aux dommages que le lot pourrait encourir, et ceci dès l'adjudication prononcée. ADER ne peut assumer une quelconque responsabilité en l'absence de prise de disposition à cet effet.

Le transfert des risques sur les lots s'opère au moment de l'adjudication lorsque l'adjudicataire revêt la qualité de professionnel, de telle sorte que la responsabilité de ADER ne peut être reconnue en cas de perte ou de dommages causés sur le ou les lots. Le transfert des risques à l'adjudicataire consommateur ou non-professionnel s'opère lorsque celui-ci ou un tiers désigné par ses soins (et notamment, et de manière non exhaustive, un transporteur) prend physiquement possession des lots. Le transport des lots doit être effectué aux frais et sous l'entière responsabilité de l'adjudicataire.

8. Éventuel droit de rétractation du client consommateur pour l'achat d'un lot appartenant à un vendeur professionnel dans le cadre de ventes entièrement dématérialisées

L'adjudicataire consommateur est informé qu'il dispose d'un droit de rétractation lorsque (i) le vendeur est un professionnel – entendu comme toute personne physique ou morale, publique ou privée, qui agit à des fins entrant dans le cadre de son activité commerciale, industrielle, artisanale, libérale ou agricole – et (ii) que la vente est entièrement dématérialisée, en ce qu'elle se tient sans que quiconque n'ait la capacité d'assister à la vente en personne. Lorsque ce droit s'applique, l'adjudicataire consommateur dispose d'un délai de quatorze (14) jours suivant le lendemain de livraison ou de la délivrance du lot pour exercer ce droit. Les lots pouvant bénéficier d'un droit de rétractation éventuel sont identifiés par le symbole « # ».

CITES ET EXPORTATION DES BIENS CULTURELS

1. Biens culturels

L'exportation hors de France ou l'importation dans un autre pays d'un lot peut être affectée par les lois du pays vers lequel il est exporté ou importé. L'exportation de tout lot hors de France ou l'importation dans un autre pays peut être soumise à l'obtention d'une ou plusieurs autorisation(s) d'exporter ou d'importer. Certaines lois peuvent interdire l'importation ou interdire la revente d'un lot dans le pays dans lequel il a été importé. L'exportation d'un lot revêtant la qualité de bien culturel, en dehors du territoire douanier français est subordonnée à l'obtention d'un certificat délivré par les services compétents du Ministère de la Culture, dans un délai maximum de quatre (4) mois à compter de la demande, sous réserve des exceptions figurant au sein du Code du patrimoine. Les services du Ministère de la Culture peuvent refuser la délivrance d'un tel certificat ou rejeter une telle demande lorsque le bien culturel considéré est notamment susceptible de présenter le caractère d'un trésor national. En tout état de cause, la responsabilité d'ADER ne saurait être engagée en cas de refus ou de retard de délivrance de certificat. La demande, la suspension ou le refus d'octroi de certificat est sans incidence aucune sur l'obligation de paiement à la charge de l'adjudicataire, lequel est redevable de ces sommes envers ADER et notamment au titre des frais engagés. Sous certaines conditions laissées à la discrétion d'ADER, ADER peut effectuer les formalités de demande de certificat d'exportation pour le compte de l'adjudicataire et est susceptible de facturer l'ensemble des frais afférents à l'adjudicataire. En cas de suspension, de rejet de la demande ou de refus de délivrance du certificat, ADER n'est pas redevable du remboursement de telles sommes à l'adjudicataire.

2. Réglementation Cites

La réglementation internationale du 3 mars 1973, dite Convention de Washington a pour objet la protection de spécimens et d'espèces dits menacés d'extinction. L'exportation ou l'importation de tout lot fait ou comportant une partie (quel qu'en soit le pourcentage) en ivoire, écailles de tortues, peau de crocodile, corne de rhinocéros, os de baleine, certaines espèces de corail et en palissandre, etc. peut être restreinte ou interdite. Il appartient, sous sa seule responsabilité, à l'adjudicataire de prendre conseil et de vérifier la possibilité de se conformer aux dispositions légales ou réglementaires qui peuvent s'appliquer à l'exportation ou l'importation d'un lot, avant même d'enchérir. Des informations supplémentaires relatives à la réglementation applicable à certains lots peuvent être indiquées sur la fiche de présentation dudit lot.

Dans certains cas, le lot concerné ne peut être transporté qu'assorti d'une confirmation par expert, aux frais de l'adjudicataire, de l'espèce et ou de l'âge du spécimen concerné. ADER peut, sur demande, assister l'adjudicataire dans l'obtention des autorisations et rapport d'expert requis. Ces démarches sont conduites aux seuls frais de l'adjudicataire. Cependant, ADER ne peut garantir que les autorisations soient délivrées. En cas de refus de permis ou de délai d'obtention de celui-ci, l'adjudicataire reste redevable de la totalité du prix d'achat du lot. Un tel refus ou délai ne saurait en aucun cas justifier le retard du paiement ou l'annulation de la vente.

PROPRIÉTÉ INTELLECTUELLE

ADER est seule titulaire du droit de reproduction sur son catalogue et son contenu. Toute reproduction de celui-ci est interdite et constitue une contrefaçon à son préjudice. Toute reproduction du catalogue d'ADER peut également constituer une reproduction illicite d'une œuvre exposant son auteur à des poursuites en contrefaçon par le titulaire des droits d'auteur sur l'œuvre. La vente d'une œuvre n'emporte pas au profit de son nouveau propriétaire le droit de reproduction et de représentation de l'œuvre.

DONNÉES PERSONNELLES

L'enchérisseur est informé qu'ADER, en sa qualité de responsable de traitement, collecte et traite des données personnelles dans le cadre de l'exécution d'un contrat avec l'enchérisseur, ayant pour objet la gestion des ordres d'achat ferme ou téléphonique, ainsi que la gestion des enchères et des adjudications. L'enchérisseur dispose d'un droit d'accès, de suppression, de rectification, de limitation et d'opposition de traitement et d'un droit à la portabilité sur ses données personnelles. L'enchérisseur est invité à consulter la politique de protection des données personnelles accessible depuis l'onglet « Confidentialité » en pied de page du site Internet d'ADER. L'enchérisseur s'engage à fournir des renseignements à jour et est responsable de toute fausse déclaration.

LUTTE CONTRE LE BLANCHIMENT D'ARGENT ET LE FINANCEMENT DU TERRORISME

Conformément à l'article L. 561-2, 14° du Code monétaire et financier, les obligations relatives à la lutte contre le blanchiment de capitaux et le financement du terrorisme sont applicables à ADER en sa qualité d'opérateur de ventes volontaires lorsque celle-ci procède à une transaction ou une série de transactions liées d'un montant égal ou supérieur à 10 000 euros. L'adjudicataire ou son mandant s'engage à fournir spontanément et de bonne foi l'ensemble des documents permettant l'établissement de leur identité. En fonction des circonstances, ADER peut être soumise à une obligation de vigilance renforcée, l'adjudicataire ou son mandant s'engageant alors à répondre à toute interrogation permettant à ADER de se conformer à ses obligations légales.

LOI APPLICABLE ET ATTRIBUTION DE COMPÉTENCE JURIDICTIONNELLE

Conformément aux dispositions de l'article L. 321-17 du Code de commerce, l'action en responsabilité à l'encontre d'un opérateur de ventes volontaires se prescrit par cinq ans à compter de la prise ou de la vente aux enchères publiques. ADER rappelle à ses clients l'existence du Recueil des obligations déontologiques des opérateurs de ventes volontaires pris par arrêté ministériel du 30 mars 2022. Ce recueil est disponible sur le site du Conseil des maisons de vente. ADER informe également ses clients de la possibilité de recourir à une procédure extrajudiciaire de règlement des litiges en saisissant le commissaire du Gouvernement près le Conseil des maisons de vente, en ligne ou par courrier avec accusé de réception. Seule la loi française régit les présentes conditions générales d'achat. Tous les litiges auxquels le présent contrat pourrait donner lieu, et à défaut de conciliation préalable, concernent tant sa validité, son interprétation, son exécution, sa résiliation, leurs conséquences et leurs suites sont soumis exclusivement aux tribunaux compétents de Paris (France).



ORDRE D'ACHAT ET CONDITIONS GÉNÉRALES DE LA VENTE

ARTS D'AFRIQUE

Mercredi 25 juin 2025

Les informations recueillies sur ce formulaire d'enregistrement sont obligatoires pour participer à la vente puis pour la prise en compte et la gestion de l'adjudication. ADER a recours à la plateforme TEMIS opérée par la société Commissaires-Priseurs Multimédia, aux fins de gestion du recouvrement des bordereaux impayés. Dans ce cadre, en cas de retard de paiement, les données à caractère personnel relatives aux enchérisseurs, ou leurs représentants, sont susceptibles d'être communiquées à CPM. Les droits d'accès, de rectification et d'opposition pour motif légitime sont à exercer par le débiteur concerné auprès de la société CPM : 37, rue de Châteaudun, 75009 Paris.

Nom et prénom :

Adresse :

Téléphone :

Mobile :

E-mail :

Après avoir pris connaissance des conditions de vente décrites dans le catalogue, je déclare les accepter.

☐ ORDRE D'ACHAT

Je vous prie d'acquiescer pour mon compte personnel aux limites indiquées en euros, le ou les lots que j'ai désignés ci-contre (les limites ne comprenant pas les frais légaux).

☐ ENCHÈRES PAR TÉLÉPHONE

Je souhaite enchérir par téléphone le jour de la vente sur les lots ci-après.

Me joindre au :

Numéro de carte d'identité, passeport, carte Drouot (copie de la pièce d'identité obligatoire) :

N° de CB :

Date de validité :

Cryptogramme :

ou RIB/IBAN :

Lot	Désignation	Limite en €

Date :

Signature obligatoire :

La vente se fera expressément au comptant.

Aucune réclamation ne sera recevable dès l'adjudication prononcée, les expositions successives permettant aux acquéreurs de constater l'état des objets présentés.

L'adjudicataire sera le plus offrant et dernier enchérisseur, aura pour obligation de remettre ses nom et adresse. En cas de contestation au moment des adjudications, c'est-à-dire s'il est établi que deux ou plusieurs enchérisseurs ont simultanément porté une enchère équivalente, soit à haute voix, soit par signe, et réclament en même temps cet objet après le prononcé du mot « adjudgé », ledit objet sera immédiatement remis en adjudication au prix proposé par les enchérisseurs et tout le public sera admis à enchérir à nouveau.

Les éventuelles modifications aux conditions de vente ou aux descriptions du catalogue seront annoncées verbalement pendant la vente et notées sur le procès-verbal.

Catalogue : 20€ dont TVA à 5,5 % au titre du droit d'auteur. Les images sont propriété exclusive d'ADER.

Toute reproduction ou diffusion nécessite une autorisation écrite de la maison de ventes.

Frais de vente et paiement :

L'adjudicataire devra acquiescer, en sus du montant de l'enchère, par lot, les frais et taxes suivants :
- 28 % TTC (20 % de TVA) sauf pour le vin et les livres 25 % TTC (5,5 % de TVA sur les livres).
- 1,8 % TTC (20 % de TVA) du prix d'adjudication pour des enchères via Drouot Live; 3,60 % TTC (20 % de TVA) du prix d'adjudication pour les enchères via Interenchères; 3 % TTC (20 % de TVA) du prix d'adjudication pour les enchères via Invaluable.
- 5,5 % de frais additionnels au titre de la taxe à l'importation temporaire, pour les lots dont le numéro est précédé d'un astérisque (*).
Dans certains cas, ces frais pourront faire l'objet d'un remboursement à l'acheteur.

Le paiement devra être effectué immédiatement après la vente :

- en espèces (euros) jusqu'à 1 000 € pour les ressortissants français ou jusqu'à 15 000 € pour les ressortissants étrangers (sur présentation d'un passeport et d'un justificatif de domicile)
- par carte bancaire (Visa, Mastercard)
- par paiement « 3D Secure » sur le site www.ader-paris.fr
- par virement bancaire en euros à l'ordre de ADER

Caisse des dépôts et consignations - 56, rue de Lille 75356 PARIS Cedex 07 SP

RIB : 40031 00001 000042 3555K 89 - IBAN : FR72 4003 1000 0100 0042 3555 K89 - BIC : CDCGFRPPXXX

Le règlement par chèque n'est plus accepté.

Ordres d'achat :

Un enchérisseur ne pouvant assister à la vente devra remplir le formulaire d'ordre d'achat inclus dans ce catalogue et le signer.

ADER agira pour le compte de l'enchérisseur, selon les instructions contenues dans le formulaire d'ordre d'achat, ceci afin d'essayer d'acheter le ou les lots au prix le plus bas possible et ne dépassant, en aucun cas, le montant maximum indiqué par l'enchérisseur.

Ledit formulaire devra être adressé et reçu à la maison de vente au plus tard 24 heures avant le début de la vente.

Les ordres d'achat ou les enchères par téléphone sont une facilité pour les clients. ADER ne saurait être tenue responsable pour avoir manqué d'exécuter un ordre par erreur ou pour toute autre cause. Merci de vérifier après envoi que votre ordre d'achat a été dûment enregistré. La maison de ventes se réserve le droit de ne pas enregistrer l'ordre d'achat s'il n'est pas complet ou si elle considère que le client n'apporte pas toutes les garanties pour la sécurité des transactions; et ce, sans recours possible.

Pour garantir la bonne volonté de l'acheteur, une consignation pourra être demandée avant la vente qui ne sera validée qu'en cas d'adjudication.

Drouot Live et Interenchères étant des services indépendants, ADER décline toute responsabilité en cas de dysfonctionnement. Le coût supplémentaire lié aux achats sur internet est détaillé sur chacun des sites et dans les conditions de vente.

Transports des lots / Exportation :

Dès l'adjudication prononcée, les achats sont sous l'entière responsabilité de l'adjudicataire.

Aucun lot ne sera remis aux acquéreurs avant acquittement de l'intégralité des sommes dues. Les achats de petit volume seront transportés chez ADER, 3 rue Favart 75002 Paris, où ils seront gardés en dépôt à titre gracieux pendant 14 jours. Les frais et les critères qui s'appliquent relèvent de Drouot qui se charge de la délivrance.

L'étude est ouverte du lundi au vendredi, de 9h à 18h.

Les achats volumineux seront entreposés au magasinage de Drouot, 6 bis, rue Rossini 75009 Paris, qui sera chargé de la délivrance.

Les acheteurs concernés par une exportation pourront récupérer la TVA sur les honoraires d'achat à la condition qu'un justificatif de douane en bonne et due forme soit remis à ADER et que le nom de la maison de ventes y soit mentionné en tant qu'exportateur. Le bordereau d'adjudication est dû intégralement; la TVA est remboursable par la suite sur présentation des références du compte bancaire.

L'envoi des lots achetés peut être organisé par ADER à la charge et sous la responsabilité de l'acheteur.

Ceci est un service rendu par ADER qui se réserve la possibilité d'y renoncer si les conditions légales ou pratiques présentent le moindre risque. Les délais ne sont pas garantis et sont tributaires de l'activité de la maison de ventes.

Le coût de l'emballage et de l'expédition est à la charge de l'acheteur. Le règlement doit être effectué à l'ordre d'ADER.

Les acheteurs sont invités à organiser eux-mêmes le transport de leurs achats si ces conditions ne leur conviennent pas.

L'étude ADER ne procède pas aux envois de bijoux; les acheteurs sont invités à organiser eux-mêmes le transport de leurs achats.

Défaut de paiement :

A défaut de paiement par l'adjudicataire de la totalité des sommes dues, dans le mois qui suit la vente, et après une seule mise en demeure restée infructueuse, ADER entamera une procédure de recouvrement. L'acheteur sera susceptible d'inscription au Fichier des restrictions d'accès aux ventes aux enchères (Fichier TEMIS – www.temis.auction) mis en œuvre par la société Commissaires-Priseurs Multimédia (CPM – 37, rue de Châteaudun, 75009 Paris) et l'ensemble des dépens restera à sa charge. À compter d'un mois après la vente et à la demande du vendeur, la vente pourra être annulée sans recours possible.







