

PIERRE
BERGÉ
& ASSOCIÉS
MAISON DE VENTES
AUX ENCHÈRES

COLLECTION
ANTONIO SEGUI :
Derniers souvenirs

JEUDI 18 ET VENDREDI 19 JUIN 2026



Pierre Bergé & associés

COLLECTION ANTONIO SEGUI : DERNIERS SOUVENIRS

DATES DE LA VENTE

Jeudi 18 juin 2026 à 14 heures
Vendredi 19 juin 2026 à 11 heures et à 14 heures

LIEU DE VENTE

Pierre Bergé & associés
21, avenue Kléber - Paris XVI^e

EXPOSITION PUBLIQUE

Mardi 16 et mercredi 17 juin
de 10h à 12h et de 14h à 17h30

CONTACT

Louise PFISTER
Responsable de la vente
T. +33 (0)7 66 88 88 87 - lpfister@pba-auctions.com

Expert pour la vente

Serge REYNES
14 rue Charles V - 75004 Paris
T. +33 (0)06 23 68 16 95 E. sergereynes@icloud.com

catalogue et résultats consultables en ligne

www.pba-auctions.com



Départements

ART D'ASIE

Diane de Puységur
Commissaire-Preneur
T. +33 (0)7 44 98 08 53
ddepuységur@pba-auctions.com

BIJOUX & HORLOGERIE

Jean-Daniel Toledano
Commissaire-Preneur
T. +33 (0)6 84 90 80 92
jdtoledano@pba-auctions.com

MEUBLES ET OBJETS D'ART TABLEAUX-DESSINS ANCIENS

Agathe de Roquefeuil
T. +33 (0)7 66 54 06 57
aderoquefeuil@pba-auctions.com
Vittorio Preda (expert)

ART DU XX^e

Louise Pfister
T. +33 (0)7 66 88 88 87
lpfister@pba-auctions.com
Juliette Gautier
T. +33 (0)7 49 71 22 07
jgautier@pba-auctions.com

LIVRES & AUTOGRAPHES-MANUSCRITS

Jérôme Cortade
T. +33 (0)7 44 83 68 01
jcortade@pba-auctions.com

VINS & SPIRITUEUX

Béranger de Saint-Amand
T. +33 (0)7 49 41 85 39
bdesaintamand@pba-auctions.com

Administratif

RESPONSABLE ADMINISTRATIF & FINANCIER

Elisabeth Legrand
T. +33 (0)6 85 53 02 16
elegrand@pba-auctions.com

TRANSPORT / LOGISTIQUE

Béranger de Saint-Amand
bdesaintamand@pba-auctions.com
T. +33 (0)7 49 41 85 39

ACCUEIL GÉNÉRAL

Ambre Laporte
T. +33 (0)1 49 49 90 00
accueil@pba-auctions.com

DIRECTION ARTISTIQUE

Océane Pierrang
opierrang@pba-auctions.com

Marc Chochon
Directeur général

Charles-Henri de Lobkowicz
Consultant

Olivier Régis
Consultant

Paris
21, Avenue Kléber 75116 Paris
T. +33 (0)1 49 49 90 00

www.pba-auctions.com

Pierre Bergé & associés,
une maison



Alexandre Millon
Président
Commissaire-Preneur

AVANT-PROPOS

La maison Pierre Bergé & associés, relancée au sein du groupe Millon, inaugure un nouveau chapitre de son histoire avec une vente emblématique : la dispersion de la seconde partie de la collection d'arts africains d'Antonio Seguí (1934–2022), peintre argentin majeur installé à Paris depuis 1963. Six décennies de flair et d'accumulation obsessionnelle, constituées non pour être exposées, mais pour être vécues.

En septembre 2025, une première sélection menée par Millon avait atteint 2 900 000 euros, gants blancs, rachetée dans son intégralité par un seul collectionneur européen souhaitant préserver cet écrin. Ce second volet poursuit cet esprit : de pièces d'exception mêlées à des œuvres de seconde génération, qui sont aujourd'hui l'avenir du marché des arts premiers comme le souligne Serge Reynes. C'est la mise au jour d'un monde entier — celui d'un artiste qui voyait dans l'objet ce que d'autres cherchaient dans la toile : une présence, une force, une histoire à raconter. Acheter dans cette vacation c'est acheter le regard d'un précurseur — et entrer dans l'histoire d'une collection hors de commun.

« Ce qui m'importe dans les œuvres d'art tribal, c'est la puissance de création, l'authenticité et la force, l'expression dans des valeurs esthétiques prédéfinies. »

Antonio SEGUI

UN PEINTRE QUI COLLECTIONNAIT COMME IL PEIGNAIT

Antonio Seguí est l'un des grands peintres latino-américains du XX^e siècle, exposé du MoMA au Centre Pompidou. Seguí était aussi, peut-être avant tout, un collectionneur habitué.

Depuis sa Maison Raspail à Arcueil, il collectait comme il peignait : par instinct, par amour des formes. Chez lui, les objets ne se rangeaient pas, ils vivaient. Au cœur de l'ensemble : des figures Mumuye du Nigéria, silhouettes étirées à la frontière de l'abstraction, des masques royaux Bamiléké perlés, des cimiers de la Cross River à la présence charnelle unique. Autour de ces trois entités c'est tout un corpus qui s'est créé au fil des années, alliant objets d'Afrique de l'Ouest et d'Océanie, et témoignant d'une curiosité sans frontières

*« Lorsque je m'attache à un objet, je n'imagine pas qu'il puisse rester seul...
Je m'arrête quand il n'y a plus de place. »*

Antonio SEGUI

Son attachement aux arts premiers naît dès les années 1950, lors de séjours en France puis au Mexique. À Paris, il prend forme : visites au musée de l'Homme, mais surtout sa rencontre avec Jacques Kerchache à l'occasion de sa première exposition dans une galerie parisienne. Au marché des puces, dans les galeries de Saint-Germain, et plus tardivement chez Philippe Rattou, il achetait ce que personne ne regardait encore, guidé par une seule boussole : la puissance plastique. Ce qui le guide n'est ni la mode ni la spéculation : c'est l'œil. Celui d'un peintre qui reconnaît dans la sculpture africaine le même langage que le sien. Là où d'autres cherchent la patine et la rareté, lui s'intéresse à la forme, à l'énergie, à la continuité vivante d'une tradition.

Cette vacation est aussi un acte de transmission. Antonio Seguí nous a quittés le 26 février 2022, laissant derrière lui une œuvre immense et une collection qui lui ressemble : généreuse, curieuse, habitée. Au nom de la maison Pierre Bergé & Associés ainsi qu'à titre personnel, je tiens à adresser ma gratitude la plus sincère à l'ensemble de ses héritiers, ses enfants et son épouse, pour la confiance qu'ils nous ont accordée en nous confiant l'intégralité de cette collection. Grâce à eux, il nous a été possible de constituer un catalogue raisonné, de replacer chaque pièce dans son contexte, et d'assurer à ces objets la transmission qu'ils méritent. Il aurait aimé, sans doute, que ces objets trouvent de nouveaux gardiens, des collectionneurs qui, comme lui, sauront les vivre plutôt que les posséder, les laisser veiller la nuit, habiter l'espace, et nourrir en silence le travail et les rêves.



©Bulcao Jean-Louis

L'ATELIER DU MONDE

PRÉFACE GÉNÉRALE

Antonio Seguí est connu pour ses petits hommes à chapeau, mais il était aussi, peut-être avant tout, un collectionneur habité. Son attachement aux arts premiers naît dès les années 1950, lors de séjours en Espagne puis au Mexique.

À Paris, il prend forme : visites au musée de l'Homme, mais surtout sa rencontre avec Jacques Kerchache à l'occasion de sa première exposition dans une galerie parisienne. Il fréquente les puces, les galeries de Saint-Germain, et plus tardivement chez Philippe Ratton. Ce qui le guide n'est ni la mode ni la spéculation : c'est l'œil. Celui d'un peintre qui reconnaît dans la sculpture africaine le même langage que le sien. Là où d'autres cherchent la patine et la rareté, lui s'intéresse à la forme, à l'énergie, à la continuité vivante d'une tradition.

Chez lui, à la Résidence Raspail d'Arceuil, acquise au fil de sa vie, les objets ne se rangeaient pas, ils vivaient. Au cœur de la collection se concentrent trois ensembles. Des figures Mumuye du Nigéria, silhouettes étirées à la frontière de l'abstraction ; des masques royaux Bamiléké perlés à la fois graphiques et chargés de sens ; des cimiers de la Cross River du Nigéria à la présence unique. Autour de ces trois entités c'est tout un corpus qui s'est créé au fil des années, alliant objets d'Afrique de l'Ouest et d'Océanie, et témoignant d'une curiosité sans frontières. Autour de cette collection, la maison-atelier devient un carrefour du monde. Les peintres d'abord, Romuló Macció, Julio Silva, Vladimir Veličković, Gérard Titus-Carmel, José Gamarra, Alechinsky, Asger Jorn, Maryan, Pat Andrea, qui travaillent, débattent et philosophent jusqu'à l'aube. Daniel Spoerri y passe. Christo également, avant de couvrir le monde. Et puis les poètes et écrivains de l'Amérique latine en exil parisien : Copi, Alejo Carpentier, Pablo Neruda, Miguel Ángel Asturias, Nicolás Guillén, il arrivait que ces grandes voix se retrouvent toutes ensemble autour d'un asado dans le jardin. Les musiciens enfin : Atahualpa Yupanqui, Astor Piazzolla, Mercedes Sosa, Jairo, voix d'un continent qui chantait sa résistance. En décembre 1965, la légendaire Fête Garde-Robe réunit quelque 300 personnes dans cet atelier, musiciens sous le hangar, tonneaux de vin des Halles de Bercy, et une police impuissante à arrêter la fête.

Cette vacation est aussi un acte de transmission. Antonio Seguí nous a quittés le 26 février 2022, laissant derrière lui une œuvre immense et une collection qui lui ressemble : généreuse, curieuse, habitée. Au nom de la maison Pierre Bergé & associés ainsi qu'à titre personnel, je tiens à adresser ma gratitude la plus sincère à l'ensemble de ses héritiers, ses enfants et son épouse, pour la confiance qu'ils nous ont accordée en nous confiant l'intégralité de cette collection. Grâce à eux, il nous a été possible de constituer un catalogue raisonné, de replacer chaque pièce dans son contexte, et d'assurer à ces objets la transmission qu'ils méritent. Il aurait aimé, sans doute, que ces objets trouvent de nouveaux gardiens, des collectionneurs qui, comme lui, sauront les vivre plutôt que les posséder, les laisser veiller la nuit, habiter l'espace, et nourrir en silence le travail et les rêves.

Serge Reynes







PREMIÈRE PARTIE VENTE JEUDI 18 JUIN

A 14h du lot 1 à 205



1

1

Masque aux traits surréalistes

Vannerie tressée, recouverte de pigments naturels, marques d'usage

Abelam, Maprik, Papouasie-Nouvelle-Guinée, XX^e siècle
H_54 cm

350 / 450 €



2

3

2

Poteau de la maison des hommes aux deux oiseaux sommitaux affrontés

Bois recouvert de pigments, marques du temps

Abelam, Maprik, Papouasie-Nouvelle-Guinée, première moitié du XX^e siècle

H_180 cm L_22 cm

Ce poteau ornemental s'inscrit dans l'architecture rituelle des maisons des hommes (kurabu) des Abelam, où la sculpture participe à une mise en scène visuelle liée aux initiations.

La composition verticale associe deux figures masculines superposées, structurant l'axe central dans une dynamique ascendante. À la base, un masque expressif ancre l'ensemble, tandis qu'au sommet deux oiseaux affrontés, probablement des calaos stylisés, introduisent une tension formelle.

Les pigments naturels encore visibles renforcent l'impact visuel de la sculpture, conçue pour être perçue frontalement et agir dans le cadre cérémoniel.

1 200 / 1 800 €

3

Bouclier de cérémonie ou de combat à tête sommitale

Bois, pigments naturels, petite fente sur la partie basse, marques d'usage

Asmat, Papouasie indonésienne, XX^e siècle
H_190 cm

500 / 800 €



5

4

Figure à crochet (Yipwon) à tête stylisée en projection

Bois raviné par le temps et les intempéries, marques d'usage
 Région de la rivière Korewori, Papouasie-Nouvelle-Guinée,
 probablement début du XX^e siècle
 H_93,5 cm L_15 cm

Ces figures Yipwon, propres à la région du Korewori, étaient liées à la chasse et aux expéditions guerrières. Elles incarnaient un esprit auxiliaire invoqué pour assurer la réussite et canaliser les forces vitales.

Les grands exemplaires étaient conservés dans la maison des hommes ou dans des grottes rituelles, tandis que des versions plus petites pouvaient être portées individuellement. Leur forme ajourée, structurée par des crochets opposés, agit comme un dispositif de captation des forces.

2 500 / 3 500 €

5

Propulseur à tête anthropomorphe

Bambou, rotin, bois, ancienne patine, marques d'usage
 Région du Moyen-Sépik, Papouasie-Nouvelle-Guinée,
 probablement première moitié du XX^e siècle
 H_77 cm

300 / 500 €



4



6

6

Mannequin culturel

Vannerie tressée, bois, patiné par le temps et l'usage.
Amazonie brésilienne, probablement milieu du XX^e siècle.
H_171 cm L_68 cm

400 / 700 €

7

Christ bénissant

Bois polychrome, marques du temps
École d'Amérique latine, XIX^e siècle
H_110 cm L_43 cm

500 / 800 €

8

Trois réceptacles médecine à bouchons anthropomorphes

Bois, cordelette tressée, graines, métal, cuir, peau de chèvre
et matières diverses, marques d'usage et du temps.
Tanzanie, probablement milieu du XX^e siècle.
H_33 cm, H_27 cm et H_35 cm

400 / 700 €

12



8



9

9

Gourde médecine à bouchon anthropomorphe

Coloquinte, perles sombres, cordelettes, bois, ancienne patine et marques d'usage.
Nyamwezi, Tanzanie, probablement début du XX^e siècle.
H_35 cm

Les gourdes de médecine des Nyamwezi sont façonnées à partir de *Lagenaria sphaerica* et servent de réceptacles à des préparations à visée thérapeutique ou protectrice. Le bouchon sculpté, souvent anthropomorphe, incarne une présence agissante liée au contenu qu'il protège. L'objet est manipulé par le guérisseur ou le détenteur du savoir, dans un cadre où la matière contenue et la forme sculptée participent conjointement à l'efficacité recherchée.

400 / 700 €

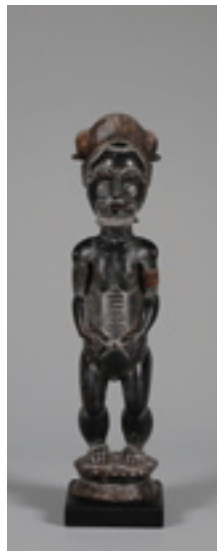
Provenance : Pierre Robin, Paris. (d'après les informations transmises par la famille)



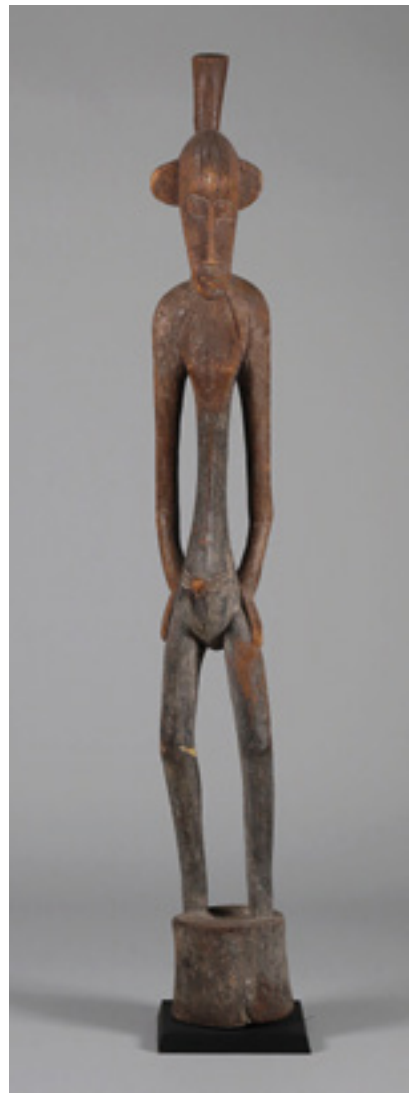
10



11



13



12

10

Figure féminine debout au corps massif

Bois, restes de pigments naturels ocre jaune, métal découpé, porcelaine, fer forgé et cheveux, marques d'usage
Sukuma, Tanzanie, probablement première moitié du XX^e siècle
H_65 cm L_22 cm

1 000 / 1 500 €

11

Figure stylisée au corps orné de peintures cérémonielles

Bois, pigments naturels, marques d'usage
Karajá, Amazonie brésilienne, probablement milieu du XX^e siècle
H_39,5 cm

150 / 300 €

12

Figure de type Deblé au ventre orné d'une scarification cruciforme

Bois, restes de patine brune, marques d'usage et du temps, petites érosions et quelques éclats.
Tradition Sénoufo, République de Côte d'Ivoire, probablement fin de la première moitié du XX^e siècle.
H_147 cm

1 200 / 1 800 €

13

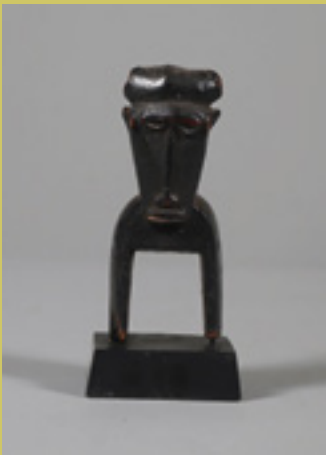
Grande statue masculine présentant un chef debout

Bois, ancienne patine brune, traces de pigments blancs, quelques fentes.
Baoulé, République de Côte d'Ivoire, probablement milieu de la première moitié du XX^e siècle.
H_51 cm L_12 cm

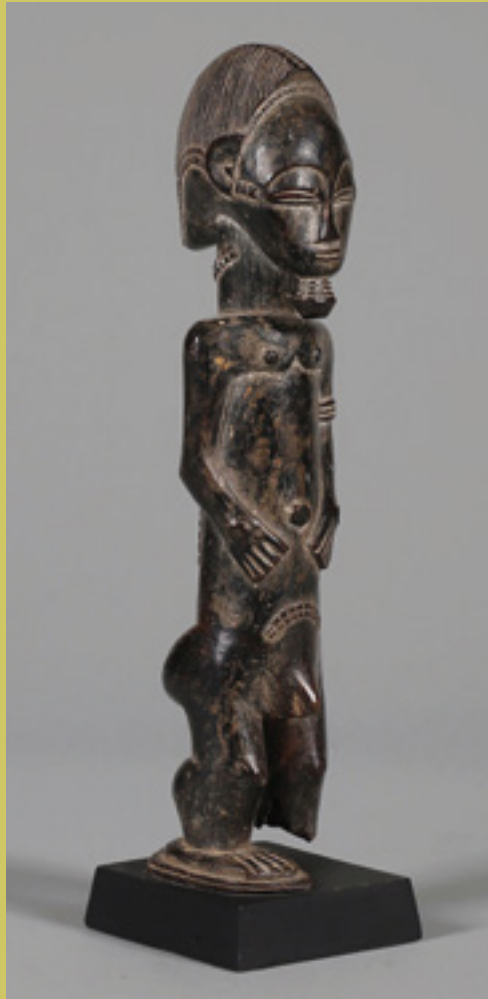
1 200 / 1 800 €



14



15



16



17

14

Étrier de poulie de métier à tisser à tête au nez longitudinal

Bois à patine miel et brune, fissure, marques d'usage.
Djimini, République de Côte d'Ivoire, probablement fin XIX^e -
début XX^e siècle.

H_13,5 cm

350 / 450 €

15

Étrier de poulie de métier à tisser à tête d'homme-buffle

Bois à patine brune, marques d'usage.
Ligbi, République de Côte d'Ivoire, probablement fin XIX^e -
début XX^e siècle.

H_13,5 cm

300 / 500 €

16

Figure masculine debout, les mains sur le haut du ventre

Bois, ancienne patine brune, brillante par endroits, traces
discrètes de pigments naturels, érosion sur un pied.
Baoulé, République de Côte d'Ivoire, probablement fin XIX^e -
début XX^e siècle.

H_30,5 cm

700 / 1 000 €

17

**Statuette présentant un personnage masculin debout aux formes
rondes**

Bois, ancienne patine miel et brune, marques d'usage, perles
noires.

Baoulé, République de Côte d'Ivoire, probablement fin XIX^e -
début XX^e siècle.

H_25 cm

350 / 450 €



18



20



19



21



22

18

Étrier de poulie de métier à tisser présentant une tête d'homme-buffle

Bois, ancienne patine miel et brune, marques d'usage.
Baoulé, République de Côte d'Ivoire, probablement début du XX^e siècle.

H_21 cm

200 / 300 €

19

Masque-passeport au front bombé

Bois, peau de chèvre, ancienne patine brune, marques d'usage.
Dan, Libéria, probablement première moitié du XX^e siècle.

H_10,5 cm

300 / 400 €

20

Étrier de poulie de métier à tisser avec buste juvénile

Bois dur, ancienne patine brune, marques d'usage.
Yaouré, République de Côte d'Ivoire, probablement début du XX^e siècle.

H_18 cm

250 / 350 €

21

Étrier de métier à tisser avec tête à l'expression courroucée

Bois dur, ancienne patine brune, marques d'usage, étrier cassé-collé.

Gouro, République de Côte d'Ivoire, probablement fin XIX^e - début XX^e siècle.

H_18,5 cm

300 / 500 €

22

Masque au front bombé et à la bouche mi-ouverte

Bois, restes de patine brune, marques d'usage.
Dan, République de Côte d'Ivoire / Libéria, probablement première moitié du XX^e siècle.

H_20 cm

500 / 700 €



23

23

Figure magique aux bras articulés Kafiguélédio

Bois, matières diverses, cauris, plumes, croûte sacrificielle, marques d'usage. Sénoufo, Côte d'Ivoire, XX^e siècle
H_74,5 cm

Chez les Sénoufo de Côte d'Ivoire, le Kafiguélédio désigne une figure à forte dimension magique, utilisée comme support d'action rituelle par des spécialistes dans des contextes de protection, de justice ou d'intervention dirigée. La présence de bras articulés orientables est déterminante : elle permettait de viser symboliquement une personne ou une situation, dans une logique d'action à distance. Les attributs, sabre d'un côté, forme de masse de l'autre, traduisent cette capacité d'intervention. Les amulettes portées au cou concentrent des charges actives, tandis que les yeux en cauris suggèrent une faculté de perception et de vigilance. Les plumes participent à l'activation des forces mobilisées. L'épaisse croûte accumulée en surface résulte de dépôts, libations et manipulations répétées. Elle matérialise l'accumulation d'énergie rituelle, dans une logique opératoire où chaque geste vise à produire un effet concret.

700 / 1 000 €

24

Masque chanteur aux clochettes

Bois, laiton, tissu, chromie rouge, marques d'usage
Dan, République de Côte d'Ivoire, probablement première moitié du XX^e siècle
H_28 cm

800 / 1 200 €



24

25

Fétiche, le corps enveloppé d'une charge magique

Bois, cordelettes, tissu, matières diverses aux vertus prophylactiques, ancienne patine brune croûteuse résultant de projections rituelles in situ.
Fon, Bénin, probablement première moitié du XX^e siècle.
H_31 cm

250 / 350 €

Provenance : Galerie Ratton Hourdé, Paris. (d'après les informations transmises par la famille)



25



26

26

Fétiche au corps emmaillotté d'une importante charge magique

Bois, tissu, cauris, matières diverses, ancienne patine et marques d'usage (petits manques de matière et fissures).
Fon, Bénin, probablement première moitié du XX^e siècle.
H_70 cm

500 / 700 €

Provenance : Galerie Kepri, Amsterdam. (d'après les informations transmises par la famille)



17



27

Personnage hermaphrodite agenouillé tenant un réceptacle

Bois, ancienne patine brune, légèrement épaisse par endroits, érosion et marques du temps.

Dogon, Mali, fin du XIX^e siècle - début de la première moitié du XX^e siècle.

H_28 cm

Cette figure agenouillée se distingue par l'équilibre de ses volumes et la lisibilité de sa silhouette. Le corps, compact, s'organise autour du réceptacle tenu avec retenue, formant une composition stable aux lignes épurées et bien rythmées. Les figures hermaphrodites agenouillées sont rares. Cette représentation associe les principes masculin et féminin dans une même forme, exprimant une idée d'unité et de complétude. La combinaison de cette dualité avec une posture d'offrande renforce le caractère singulier de la sculpture. Elle évoque un usage en contexte d'autel familial, où la recherche d'équilibre entre les forces est essentielle. La patine épaisse, accumulée au fil du temps, témoigne d'un usage prolongé.

L'ensemble se caractérise par une grande économie de moyens au service d'une expression directe. La figure impose par sa densité, la justesse de ses proportions et la force silencieuse qui s'en dégage.

Un certificat d'authenticité de celui-ci sera remis à l'acquéreur

5 000 / 7 000 €

Provenance :

- Ancienne collection Charles Ratton, Paris
- Collection privée du sud de la France
- Acquis par Antonio Segui auprès de la galerie Philippe Ratton, Paris





28

Figure hermaphrodite debout, aux parties génitales gonflées
Bois, patine croûteuse brune, marques d'usage.
Dogon, Mali, probablement fin du XIX^e siècle ou première moitié du XX^e siècle.
H_37,5 cm

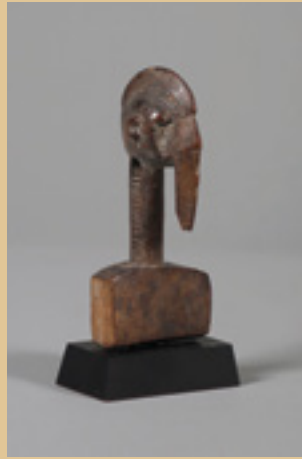
800 / 1 200 €

Provenance : Acquis par Antonio Segui auprès de Francine Maurer, Allemagne (d'après les informations transmises par la famille)

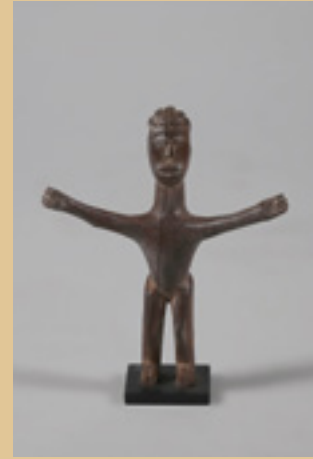
29

Partie d'un étrier de poulie de métier à tisser
Bois, métal, ancienne patine brune et miel.
Bambara, Mali, probablement fin XIX^e - début XX^e siècle.
H_14 cm

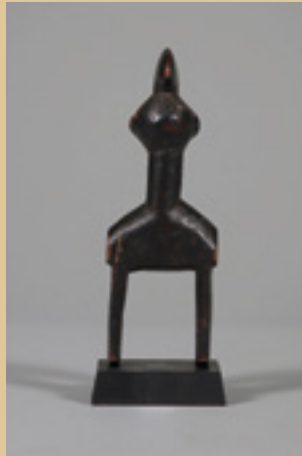
200 / 300 €



29



31



30

Étrier de poulie de métier à tisser présentant un buste féminin
Bois, ancienne patine brune et miel, marques d'usage.
Bambara, Mali, probablement début du XX^e siècle.
H_20 cm

300 / 500 €

31

Personnage au bras levé
Bois dur, patine miel, fentes, anciennes marques d'usage.
Lobi, Burkina Faso, probablement première moitié du XX^e siècle.
H_20 cm

100 / 150 €

32

Figure hermaphrodite debout
Bois dur à patine brune, anciennes marques d'usage
Lobi, Burkina Faso, probablement première moitié du XX^e siècle
H_28,5 cm

100 / 200 €



33

33

Siège tripode aux deux têtes

Bois dur, ancienne patine rousse et brune, marques d'usage. Lobi, Burkina Faso, probablement première moitié du XX^e siècle.

H_29,5 cm L_52 cm

300 / 500 €



34

34

Cimier, le visage aux yeux exorbités.

Bois, restes de pigments ocre rouge et blanc, marques d'usage, raphia.

Bamiléké, Cameroun, probablement milieu du XX^e siècle.

H_79 cm

300 / 500 €



35

35

Chasse-mouches traditionnel, le manche présentant une tête en mosaïque de perles

Perles multicolores, tissu rouge, crin de cheval.

Bamiléké, Cameroun, probablement première moitié du XX^e siècle.

H_99 cm

250 / 350 €

36

Tabouret de chefferie orné d'une ronde de dignitaires

Bois recouvert d'une mosaïque de perles et coquillages cauris, métal, quelques petites fragilités.

Bamiléké, Cameroun, probablement milieu du XX^e siècle.

H_57,5 cm L_68 cm

1 000 / 1 500 €



36



37

37

Fétiche à charge de matières aux vertus prophylactiques

Bois, cauris, recouvert d'une épaisse patine résultant de projections sacrificielles in situ.

Bamiléké / Tikar, Cameroun, probablement fin XIX^e - début XX^e siècle.

H_11,5 cm

400 / 700 €

38

Masque de la société des hommes panthères, expressivité sauvage

Armature de rotin, tissu, corne, cheveux humains, marques d'usage, déchirures

Bangwa / Bamiléké, Cameroun, probablement milieu du XX^e siècle

H_164 cm

Chez les Bangwa et Bamiléké du Cameroun, les masques de la société Nkogon, dite des « hommes panthères », se distinguent par leur puissance visuelle. Ce masque cagoule présente un visage fortement expressif, aux yeux largement ouverts et à la bouche tendue, surmonté d'une montée de cornes qui accentue son caractère hybride. L'usage de cheveux humains, souvent tressés en longues nattes retombant sur le bas, renforce l'aspect organique de l'ensemble. Porté lors des danses de la société Nkogon, il transforme le danseur en figure animale maîtrisée, évoquant la panthère par sa présence furtive et son intensité.

1 200 / 1 800 €



41

39

Tabouret traditionnel aux quatre cervidés bondissants

Bois, fibres végétales, perles multicolores, cauris, fragilité et manque de perles, marques d'usage. Bamiléké, Cameroun, début de la deuxième moitié du XX^e siècle
H_49,5 cm L_56 cm

400 / 700 €

40

Masque d'initiation masculin à large crête sagittale.

Bois, restes de pigments naturels, marques d'usage et de portage interne. Songye, République démocratique du Congo, probablement milieu du XX^e siècle.
H_51 cm

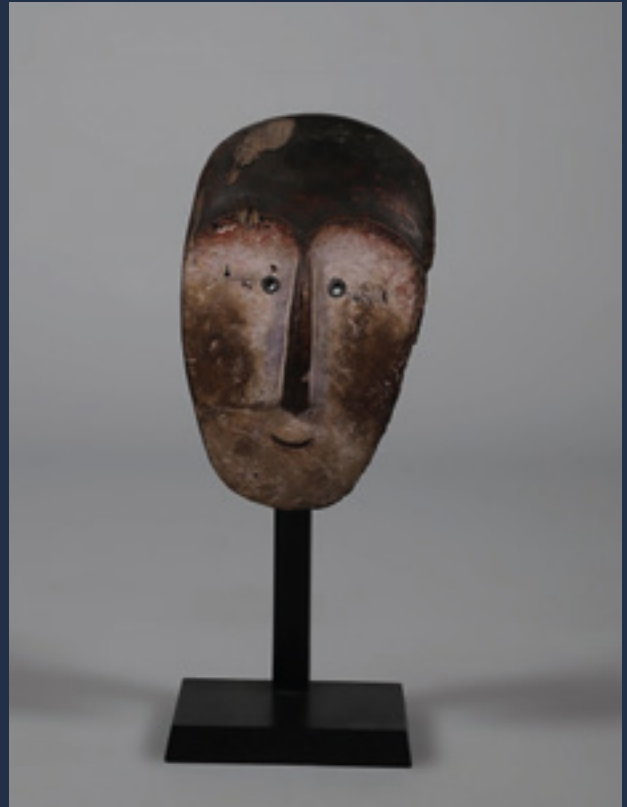
300 / 500 €

41

Fétiche Janus à crête sagittale commune.

Bois, ancienne patine brune et miel, restes de pigments ocre jaune, marques d'usage.
Téké, République démocratique du Congo, probablement première moitié du XX^e siècle.
H_35 cm

700 / 1 000 €



42

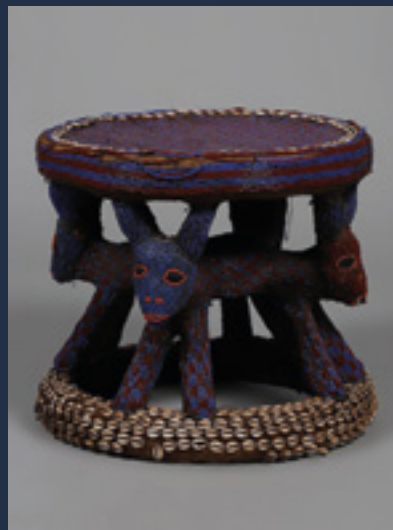
42

Masque de la société Bwami

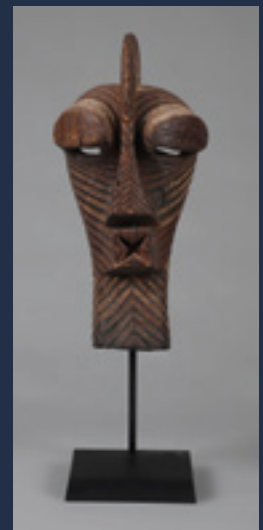
Bois, restes de pigment blanc, ancienne patine brune, quelques usures du temps.
Legu, République Démocratique du Congo, première moitié du XX^e siècle.
H_34 cm

700 / 1 000 €

Provenance : Klejman Gallery, New York. (d'après les informations transmises par la famille)



39



40



44

43

Fétiche au pied démesuré et ventre rond

Bois dur, ancienne patine brune et miel, marques d'usage, corne avec matière à vocation prophylactique, restes de pigments blancs et ocre rouge.

Tradition Songye, République démocratique du Congo, probablement fin de la première moitié du XX^e siècle.

H_50 cm

500 / 700 €

44

Tabouret de dignitaire aux trois masques

Bois, patine miel et brune, ancienne marque d'usage.

Lunda, République démocratique du Congo.

H_52 cm L_28 cm

1 200 / 1 800 €

Provenance : Galerie Ratton Hourdé, Paris. (d'après les informations transmises par la famille)

45

Masque heaume surmonté d'une maternité

Bois, tissu, raphia (postérieur), pigments naturels, marques d'usage.

Yaka, République démocratique du Congo.

H_76 cm L_28 cm

500 / 700 €



43



45

46

Masque heaume au personnage ithyphallique sommital

Bois, pigments naturels, tissu, raphia (postérieur), marques d'usage.

Yaka, République démocratique du Congo, probablement première moitié du XX^e siècle.

H_72 cm

Les masques heaumes Yaka s'inscrivent dans un système initiatique complexe lié aux sociétés de circoncision et aux rituels de passage. Ils incarnent des forces sociales et symboliques, mêlant figures humaines, animales et parfois sexuelles, dans une construction volontairement expressive et composite.

La présence d'un personnage ithyphallique au sommet renvoie à des notions de fécondité, de vitalité et de transmission, essentielles dans les rites de renouvellement du groupe. Chez les Yaka, ces éléments ne sont jamais décoratifs mais participent à une lecture codifiée du pouvoir, du corps et de la continuité des lignées. La structure en heaume, couvrant entièrement le danseur, renforce l'idée d'incarnation temporaire d'une entité agissante lors des performances rituelles.

1 000 / 1 500 €

Provenance : Pierre Robin, Paris.

(d'après les informations transmises par la famille)





47

Buste d'ancêtre, les bras détachés du corps et les mains posées sur le bord du ventre

Bois, patine rousse et brune, quelques petits éclats, menton cassé collé, fente, nombril accidenté.

Luba, République Démocratique du Congo.

H_35 cm L_10 cm

4 000 / 7 000 €

Provenance : Ancienne collection Kamer, Paris

Publication : De l'art d'Afrique à l'art moderne, aux sources de la création, textes de Francine Ndiaye, Ville de Sisteron, Éditions Sépia, p. 68

La statuette Luba, produite dans la région des Grands Lacs du Congo, est l'une des expressions plastiques les plus abouties du bassin congolais. Ces figures d'ancêtres constituaient des réceptacles de l'esprit des défunts, gardiens de la mémoire lignagère et vecteurs de l'autorité sacrée des chefs. L'attention portée au rendu du visage, yeux en amande, arcade sourcilière accentuée, nez charnu, ainsi qu'à la coiffure tressée témoigne d'un souci aigu de l'identité individuelle et du rang social. La posture caractéristique des mains sur le ventre, associée au nombril, renvoie à la transmission de la vie et à la continuité entre les vivants et les ancêtres. Le soin apporté au socle circulaire gravé de lignes incisées confirme le statut d'objet de prestige de cette pièce, probablement conservée dans une case spéciale et honorée pour les vertus qu'elle dispensait à la communauté.









48

48

Fétiche diminutif à crête sagittale et charge hémisphérique

Bois et matières diverses composant le bilongo, ancienne patine brune épaisse, marques d'usage, pieds accidentés. Téké, République Démocratique du Congo, probablement fin XIX^e - début XX^e siècle.

H_16,3 cm

300 / 500 €

49

Fétiche à charge ventrale

Bois dur, matières diverses, importants dépôts de pigments ocre rouge, marques d'usage. Téké, République Démocratique du Congo, probablement fin XIX^e - début XX^e siècle.

H_11,5 cm

300 / 500 €

50

Fétiche au visage scarifié et cavité ventrale contenant le bilongo

Bois à patines naturelles, marques d'usage. Téké, République Démocratique du Congo, probablement première moitié du XX^e siècle.

H_16,5 cm

200 / 300 €

51

Fétiche à charge ovoïde et crête sagittale

Bois, tissu, cordelette, matières diverses, ouverture prophylactique, ancienne patine miel et rougeâtre, marques d'usage

Téké, République démocratique du Congo, probablement première moitié du XX^e siècle

H_19 cm

300 / 500 €



49



51



52



52

Ancêtre masculin debout sur piédestal circulaire

Bois dur, ancienne patine brune et miel, piédestal cassé-collé avec manque, marques d'usage

Hemba, République démocratique du Congo, fin XIX^e - début XX^e siècle

H_45,5 cm

2 500 / 3 500 €

53

Fétiche aux lèvres pincées

Bois dur, érosion du temps localisée, restes de matières aux vertus prophylactiques dans une cavité ventrale, métal, marques d'usage

Songye, République démocratique du Congo, probablement première moitié du XX^e siècle

H_35 cm

400 / 700 €



53



54

Fétiche à miroir au visage dirigé avec intensité vers le ciel

Bois dur, ancienne patine rousse et brune, verre découpé, tissu, matière fétiche aux vertus prophylactiques.

Congo, République du Congo, probablement première moitié du XX^e siècle.

H_26 cm

3 000 / 5 000 €

Provenance :

- Ancienne collection Jean-Paul Agogué, France
- Ancienne collection Joe Green, San Francisco, USA
- Acquis par Antonio Segui auprès de la galerie Philippe Ratton le 26 octobre 2018

Un certificat sera remis à l'acquéreur.



57

58

55

Fétiche au corps emmaillotté

Bois, cordelettes, tissu et matières diverses aux vertus prophylactiques, incrustations de verre dans les yeux, ancienne patine brune et rousse, marques d'usage.
Yombé, République du Congo, probablement première moitié du XX^e siècle
H_12,5 cm

200 / 400 €

56

Fétiche anthropomorphe aux yeux incrustés de verre

Bois, charge magique aux vertus prophylactiques, matières diverses, ancienne patine miel et brune.
Congo, République du Congo, probablement début du XX^e siècle.
H_12,5 cm

500 / 700 €



55

57

Heaume aux deux visages.

Bois, ancienne érosion localisée, cuir tanné par le temps et l'usage, patine brune.
Ékoi, Boki, région de la Cross River, Nigéria, probablement première moitié du XX^e siècle.
H_45 cm

300 / 500 €

58

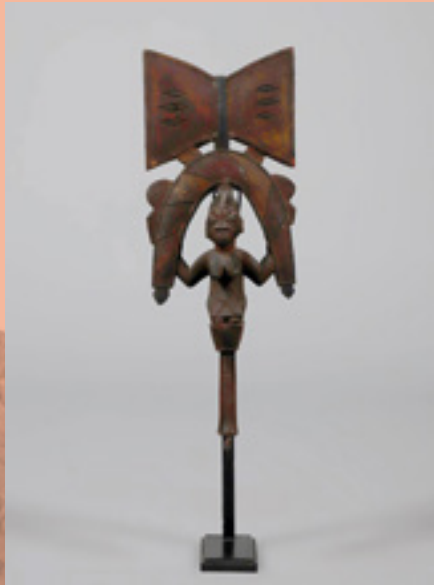
Masque au visage guerrier surmonté d'un casque en bois.

Bois, cuir, métal, marques d'usage interne.
Ékoi, région de la Cross River, Nigéria, probablement première moitié du XX^e siècle.
H_43 cm L_23 cm

800 / 1 200 €



56



59

59

Oshe Shango au personnage féminin, les seins en obus

Bois à patine brune et rougeâtre, marques d'usage.
Yoruba, Nigéria, probablement début ou première moitié du XX^e siècle.
H_50 cm

800 / 1 200 €

Provenance : Acquis par Antonio Segui auprès de la galerie Ratton, Paris (d'après les informations transmises par la famille)



60

61

Tablette de divination anthropomorphe

Bois, érosion localisée à l'arrière, restes de pigments ocre rouge et blancs, quelques fentes, patine et marques d'usage.
Mumuye, Nigéria, probablement milieu du XX^e siècle.
H_68 cm

300 / 500 €

60

Miroir aux deux dignitaires

Bois, miroir accidenté, patine brune, marques d'usage.
Yoruba, Nigéria, probablement première moitié du XX^e siècle.
H_39,5 cm L_23 cm

150 / 250 €

Provenance : Galerie Pierre Robin, Paris (d'après les informations transmises par la famille)

62

Belle figure masculine au menton en pointe

Bois, pigments naturels ocre rouge et blanc, patine brune légèrement épaisse.
Culture Mambila, Nigéria-Cameroun, probablement milieu ou deuxième moitié du XX^e siècle.
H_47 cm

400 / 700 €



61



62



63

**Masque à la bouche en projection et aux
larges yeux ronds**

Bois, restes de pigments naturels
blancs, marques d'usage.

Mumuye, Nigéria, probablement milieu
du XX^e siècle.

H_31 cm

300 / 500 €



64

**Masque au front étagé et grands yeux
ronds**

Bois, matière fétiche aux vertus
prophylactiques, pigments naturels
ocre rouge et blancs, érosion localisée,
marques d'usage.

Mumuye, Nigéria, probablement milieu
du XX^e siècle.

H_53 cm

300 / 500 €



65

**Masque cimier aux grands yeux
circulaires**

Bois, restes de pigments blancs et
ocre rouge, marques d'usage interne.
Mumuye, est du Nigéria, probablement
première moitié ou milieu du XX^e siècle.
H_40 cm

300 / 500 €

66

**Masque d'épaule surmonté d'une tête aux
proportions puissantes et massives**

Bois dur à patine brune, ancienne érosion
localisée.

Mumuye, Nigéria, probablement milieu
du XX^e siècle.

H_108 cm

800 / 1 200 €

Provenance : Galerie Pierre Robin, Paris
(d'après les informations transmises par la famille)





67

Important masque d'épaule au visage scarifié et aux oreilles distendues

Bois, patine brune et miel, anciennes marques d'usage, restes de pigments naturels blancs.

Mumuye, Nigéria, probablement première moitié du XX^e siècle.

H_73,5 cm L_25 cm

4 000 / 7 000 €

Provenance : Ancienne collection Jacques Kerchache (d'après l'inventaire transmis par la famille)



68

Masque d'épaule surmonté d'une tête à crête sagittale et visage scarifié à décor linéaire cruciforme
Bois, patine brune, fer forgé, marques d'usage.
Mumuye, Nigéria, probablement fin de la première moitié du XX^e siècle.
H_67 cm

800 / 1 200 €



69

Autel présentant un jeune dignitaire sur son cheval

Bois, ancien bois érodé par endroits, restes de patine brune.
Yoruba, Nigéria, fin XIX^e - début XX^e siècle.
H_45,5 cm L_15,5 cm

2 500 / 3 500 €

Provenance :

- Ancienne collection de Monsieur Trullu, France
- Acquis par Antonio Segui à la Galerie Ratton-Hourdé, Paris, le 24 novembre 2006

Chez les Yoruba du sud-ouest du Nigéria et de l'ancien Dahomey, l'organisation en royaumes s'accompagne d'une conception sacrée du pouvoir, chaque souverain étant considéré d'essence divine. La vie religieuse est structurée autour d'un panthéon d'òriṣà, parmi lesquels Ogun, dieu du fer et de la guerre, Eshu, médiateur du destin et des échanges, et Osun, déesse des eaux, associée à Shango. Cet autel s'inscrit dans ce cadre rituel et était utilisé lors de cérémonies accompagnant les grands événements de la communauté. La représentation du cavalier, figure de guerrier de haut rang, souligne le rôle du pouvoir militaire et son lien avec l'autorité. La stylisation des traits et la frontalité de la composition participent à une mise en présence directe de la figure, caractéristique de la sculpture yoruba de la fin du XIX^e siècle



70



72



71

70

Paire d'Ibeji masculin et féminin accompagnés de leurs manteaux agrémentés de perles de cauris
Bois, tissus, cauris, perles, ancienne patine miel et brune, discrets restes de pigments indigo.
Yoruba, Nigéria, probablement début du XX^e siècle.
H_25,5 cm L_21 cm

400 / 700 €

71

Très ancienne figure présentant un dignitaire sur son cheval, face à un canidé

Bois, ancienne patine brune épaisse par endroits, marques du temps.
Yoruba, Nigéria, probablement fin XIX^e - début XX^e siècle.
H_28 cm

800 / 1 200 €

72

Tabouret aux quatre personnages

Bois, patine d'usage brune, restes de pigments naturels, marques du temps, légèrement cassé, collé, petite érosion, fentes
Yoruba, Nigéria, première moitié du XX^e siècle
H_41,5 cm

500 / 700 €



74

73

Poteau d'entrée de case rituelle ou de chefferie sculpté d'un personnage féminin aux proportions puissantes
Bois dur, érosion du temps sur la partie basse due à l'enfouissement, restes de patine brune, marques d'usage
Yoruba, Nigéria, fin XIX^e - début XX^e siècle
H_169 cm

2 000 / 3 000 €

74

Masque aux yeux démesurés et crête sagittale
Bois, restes de pigments ocre rouge et blanc, anciennes marques d'usage, érosion et petits éclats
Mumuye, Nigéria, début de la première moitié du XX^e siècle
H_34 cm L_18 cm

700 / 900 €



73



75

75

Masque de danse aux grands yeux ronds et bouche gourmande

Bois dur, restes de pigments naturels ocre jaune, rouge et blanc, marques d'usage internes, petites fentes sur le haut de la tête

Mumuye, Nigéria, début de la première moitié du XX^e siècle
H_36 cm L_15 cm

800 / 1 200 €

76

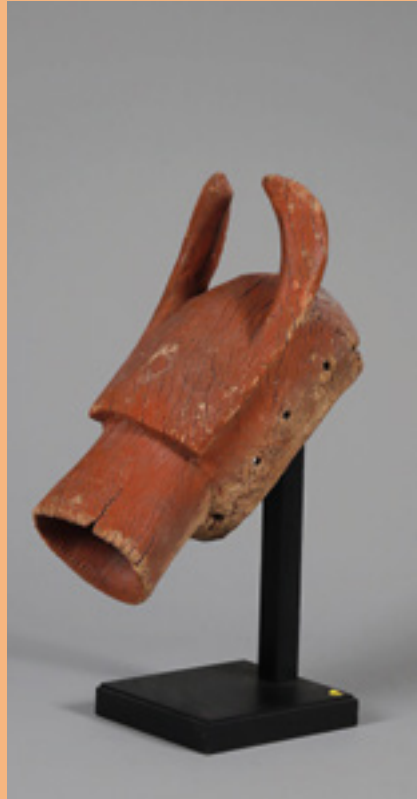
Cimier au bovidé stylisé

Bois dur à patine rougeâtre, quelques érosions du temps, marques d'usage

Chamba Jukum, Nigéria, début de la première moitié du XX^e siècle

H_39 cm L_20 cm

800 / 1 200 €



76

77

Masque Geledé au visage juvénile souriant

Bois à patine miel, restes de patine brune, marques d'usage internes

Yoruba, Nigéria, première moitié du XX^e siècle

H_19 cm L_30 cm

Les masques Geledé interviennent dans des cérémonies publiques liées à la société du même nom, visant à honorer et apaiser les forces féminines, notamment celles associées aux mères et aux ancêtres. Portés lors de danses rituelles, ils allient expressivité et équilibre des formes. Le visage juvénile et apaisé renvoie à une image idéalisée, associée à l'harmonie sociale et à la cohésion du groupe.

500 / 800 €

Provenance : Klejman Gallery, New York
(d'après les informations transmises par la famille)



77



78

78

Masque buffle aux cornes puissantes

Bois dur, restes de pigments ocre rouge et blanc, érosion localisée, petits manques, marques d'usage internes
Chamba Jukum, Nigéria, XX^e siècle
H_48 cm

600 / 800 €

79

Ibéji masculin sur piédestal circulaire

Bois, restes de pigments ocre, rouge et blanc, perles, anciennes marques d'usage
Yoruba, Nigéria, probablement début du XX^e siècle
H_27 cm

200 / 400 €



79



80

80

Ibéji masculin debout sur piédestal étagé

Bois dur, ancienne patine miel et brune, perles de traite, restes de pigments indigo sur la coiffe, marques d'usage
Yoruba, Nigéria, fin XIX^e - début XX^e siècle
H_29,5 cm

250 / 350 €

81

Paire d'Ibéji masculin et féminin aux proportions robustes

Bois, ancienne patine brune et miel, discrets restes de pigments indigo, perles, cordelettes, marques d'usage
Yoruba, Nigéria, probablement première moitié du XX^e siècle
H_30,5 cm et H_31,5 cm

400 / 700 €



81



82



84



83



85

82

Ibèji féminin debout sur piédestal circulaire

Bois, ancienne patine miel et brune, restes de pigments indigo, marques d'usage

Yoruba, Nigéria, probablement première moitié du XX^e siècle

H_23,5 cm

100 / 200 €

83

Paire d'Ibèji masculins à crête sagittale

Bois, perles, ancienne patine rousse et miel, restes de pigments indigo, marques d'usage

Yoruba, Nigéria, probablement première moitié du XX^e siècle

H_24 cm et H_23,5 cm

150 / 300 €

84

Ensemble de quatre Ibèji féminins sur piédestal circulaire au visage stylisé

Bois, patine miel et brune, restes de pigments indigo, marques d'usage

Yoruba, Nigéria, probablement milieu de la première moitié du XX^e siècle

H_24,5 cm

200 / 300 €

85

Paire d'Ibèji masculin et féminin

Bois, petite érosion localisée, ancienne patine brune et miel, marques d'usage

Yoruba, Nigéria, probablement début de la première moitié du XX^e siècle

H_24 cm

250 / 350 €



86

86

Masque de danse aux yeux mi-clos

Bois à patine brune croûteuse, marques d'usage internes
Ibibio, Nigéria, probablement fin de la première moitié du XX^e siècle
H_31 cm L_22 cm

250 / 350 €



87

87

Fétiche à la jupe

Bois, tissus, plumes, patine brune et croûteuse localisée, marques d'usage
Ibibio, Nigéria, probablement milieu du XX^e siècle
H_55 cm

250 / 350 €

Provenance : Galerie Pierre Robin, Paris (d'après les informations transmises par la famille)

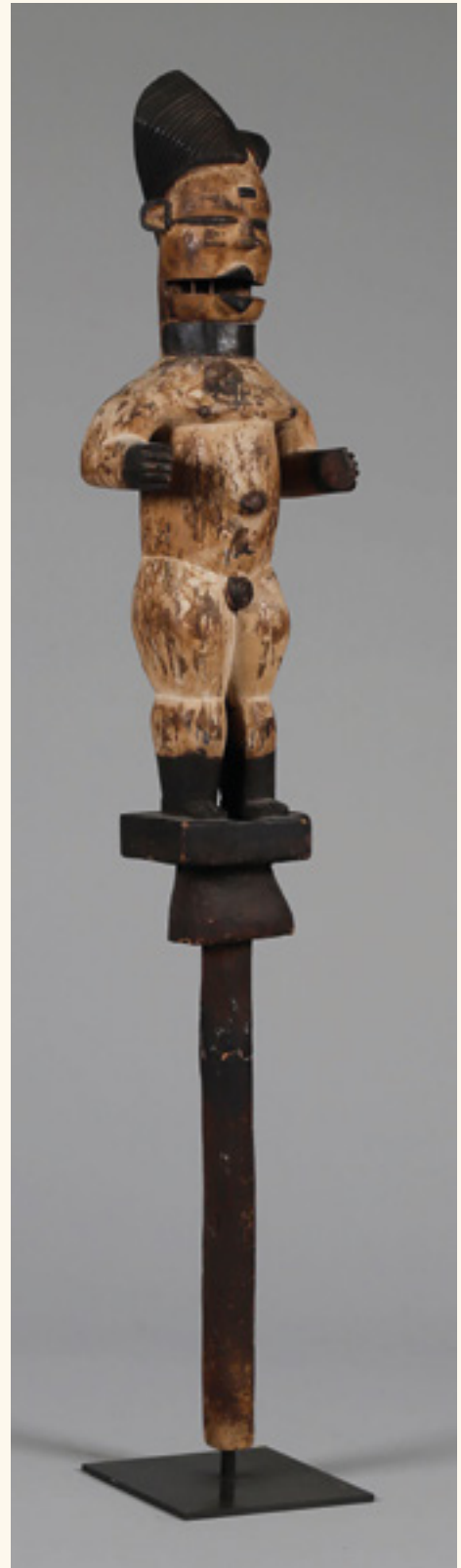
88

Marionnette rituelle à la mâchoire articulée

Bois à patine brune, restes de pigments blancs, marques d'usage, hampe cassée collée
Ogoni, Nigéria, probablement première moitié du XX^e siècle
H_110 cm

1 000 / 1 500 €

Provenance : Galerie Pierre Robin, Paris (d'après les informations transmises par la famille)



88



89

89

Figure ancestrale Alusi

Bois dur, restes de pigments naturels ocre et blanc, éléments en métal, marques d'usage et du temps, un bras et un pied cassés-collés

Ibo, Nigéria, fin XIX^e - début XX^e siècle

H_92 cm

Chez les Ibo du Nigéria, les figures Alusi désignent des entités spirituelles auxquelles sont associées des sculptures anthropomorphes servant de support à leur présence. Ces figures ne représentent pas des ancêtres au sens strict, mais incarnent des forces surnaturelles, protectrices ou redoutables, invoquées lors de cérémonies, de rituels de guérison ou de justice. Chaque communauté, chaque lignage pouvait posséder son propre Alusi, dont la sculpture était conservée dans un sanctuaire dédié et régulièrement honorée par des offrandes. Les figures féminines Alusi sont particulièrement associées à la fertilité, à la protection du foyer et à la continuité du lignage. Leur traitement plastique, corps élancé, scarifications incisées, éléments métalliques, reflète le soin apporté à leur fabrication, confiée à des sculpteurs spécialisés. La présence de métal forgé renvoie à la puissance d'Ala, divinité de la terre et des ancêtres, centrale dans la cosmologie.

1 500 / 2 000 €

90

Masque d'épaule à tête sommitale

Bois à patine croûteuse brune, restes de pigments naturels, marques d'usage

Mumuye, Nigéria, probablement première moitié du XX^e siècle

H_101 cm

1 000 / 1 500 €



90



92

91

Poteau de soutènement d'une toiture royale

Bois dur, ancienne patine brune, marques d'usage
Yoruba, Nigéria, probablement XVIII^e - XIX^e siècle
H_130 cm

2 000 / 3 000 €

Provenance : Ancienne Collection Serge Trulli, Nîmes
Photo Certificat signé Daniel Hourdé et Philippe Ratton, Paris, le 6 décembre 2006

92

Masque de bovidé stylisé

Bois dur, restes de pigments ocre rouge et brun, marques d'usage internes
Chamba Jukum, Nigéria, probablement fin de la première moitié du XX^e siècle
H_55 cm

500 / 700 €

93

Masque aux yeux circulaires ouverts et bouche

Bois, restes de pigments ocre rouge, érosion et petits manques, marques d'usage
Mumuye, Nigéria, probablement fin de la première moitié du XX^e siècle
H_40 cm

300 / 500 €



93



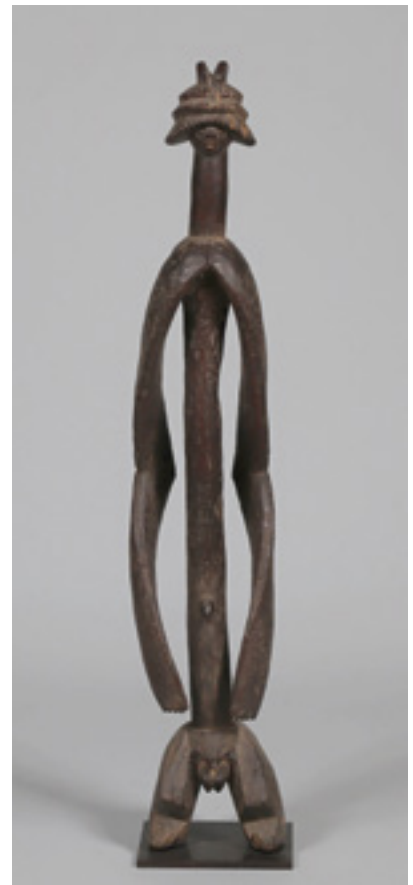
91



95



96



97



94

94

Masque à crête sagittale et grands yeux ouverts

Bois à patine brune, marques d'usage, érosion

Mumuye, Nigéria, probablement première moitié du XX^e siècle
H_31 cm

350 / 450 €

95

Figure aux larges oreilles distendues et glotte

Bois dur, ancienne patine brune et rousse, marques d'usage, érosion sur les pieds

Mumuye, Nigéria, probablement fin de la première moitié du XX^e siècle
H_97 cm

1 200 / 1 800 €

96

Figure à l'ornement nasal tubulaire

Bois à patine brune épaisse, érosion localisée, quelques petits manques, marques d'usage

Tradition Mumuye, Nigéria, probablement début de la deuxième moitié du XX^e siècle
H_126 cm

800 / 1 200 €

97

Élégante figure au corps élancé, coiffe en cascade se terminant par deux crêtes sagittales

Bois dur, ancienne patine rousse et brune, petites érosions aux pieds, légers éclats, fentes

Mumuye, Nigéria, probablement première moitié du XX^e siècle
H_180 cm L_21 cm

2 500 / 3 500 €



LES CIMIERS DE LA CROSS RIVER

UNE PASSION POUR L'EXPRESSION

La première vacation avait révélée le cœur le plus emblématique de l'ensemble que Antonio Seguí consacra aux cimiers sculptés des peuples Ejagham, Ékoi et Boki, installés le long de la Cross River, au sud-est du Nigéria et à l'ouest du Cameroun. Les pièces ici réunies en sont le prolongement naturel, une deuxième lecture du même territoire mental, où les visages se multiplient, se répondent, et continuent de dialoguer avec les visions dessinées de l'artiste.

Car c'est bien de visages qu'il s'agit. Seguí ne pouvait qu'être sensible à cette polysémie du visage sculptée dans ces cimiers : chez lui aussi, les figures abondent, se répètent, s'organisent en grappes, comme autant d'apparitions. Ce n'était pas une collection d'ethnographe, mais un territoire mental, où les formes sculptées s'alignaient à ses visions dessinées. Un même sens du rythme, une même tension graphique relie ces œuvres rituelles à ses dessins et à ses toiles.

UNE TECHNIQUE UNIQUE, UNE PRÉSENCE INCOMPARABLE

Ce qui frappe d'emblée dans ces cimiers, c'est leur puissance expressive immédiate, presque déconcertante. Les visages s'imposent : bouche entrouverte comme dans un cri silencieux, regard fixe et intense, traits condensés en une économie formelle qui n'exclut rien de l'émotion. Surmontés de cornes sculptées en spirales élaborées, de coiffures tressées aux volumes monumentaux, ils semblent suspendus entre le monde des vivants et celui des esprits, présences à la fois familières et étrangères, humaines et au-delà de l'humain.

Les peuples de la Cross River comptent parmi les rares en Afrique à recouvrir leurs sculptures de peau animale, peau d'antilope tendue à chaud sur les volumes sculptés. Cette technique atteint ici un degré de raffinement sans équivalent dans la région. La peau épouse le bois, lui confère une texture organique, une densité charnelle qui décuple la présence de la pièce. On ne regarde plus une sculpture, on est face à quelque chose qui semble avoir respiré, qui porte en elle la mémoire d'un usage, d'une danse, d'une nuit de cérémonie.

C'est précisément cette force, plastique, expressive, charnelle, qui retenait Seguí. Ces visages criaient ce que ses propres figures murmuraient : la présence irréductible de l'homme.

DES OBJETS QUI ONT VÉCU

Les cimiers Ékoi, également appelés itogbe ou nsibidi, se portaient au sommet du crâne lors des danses rituelles de la société secrète Ekkpe. Contrairement à d'autres masques africains, ces cimiers ne couvraient pas le visage, ils se portaient sur une coiffe en vannerie, donnant à l'ensemble un aspect mi-humain, mi-esprit. Certains présidaient à la justice coutumière ; d'autres scellaient des alliances ou marquaient le passage d'un statut social à un autre.

Les pièces réunies dans cette vacation s'inscrivent dans la continuité directe de cette tradition. Produites pour la plupart dans la seconde moitié du XX^e siècle, elles portent les traces d'un usage réel, usure des coiffes, patine de la peau, marques du port cérémoniel. Le chercheur Keith Nicklin, spécialiste des traditions masquées du sud-est du Nigéria, a documenté sur le terrain dans les années 1970 et 1980 la vitalité de ces pratiques encore pleinement actives.

En réunissant à la fois les pièces les plus anciennes, présentées lors de la première vacation, et ces exemples plus récents, Seguí avait saisi quelque chose d'essentiel : ces visages ne cessent jamais d'être vivants. En les alignant dans son atelier, en les laissant dialoguer avec ses toiles, il ne constituait pas un musée. Il ouvrait une scène, où les présences passées continuaient de dialoguer avec celles du présent.

BIBLIOGRAPHIE SÉLECTIVE

1. Nicklin, K., Guide to the National Museum, Calabar, Lagos, 1977.
2. Nicklin, K. & Salmons, J., Cross River Art Styles, African Arts, vol. 17, n°1, 1984.
3. Vogel, S. (ed.), For Spirits and Kings, Metropolitan Museum of Art, New York, 1981.
4. Petridis, C., South of the Sahara, Cleveland Museum of Art, 2003.
5. Berns, M., Fardon, R. & Kasfir, S., Central Nigéria Unmasked, Fowler Museum UCLA / Musée du quai Branly, 2011.
6. Metropolitan Museum of Art, Dance Crest, Ejagham peoples, notice de collection, New York.
7. Smithsonian National Museum of African Art, Crest Mask, Cross River region, Washington D.C.
8. Toledo Museum of Art, Crest Helmet, Ejagham people, notice de collection, Toledo.
9. Kerchache, J., Paudrat, J.-L. & Stéphan, L., L'Art africain, Citadelles-Mazenod, Paris, 1988.
10. Geary, C. & Ndam Njoya, A., Mandou Yénu, Munich, 1985.





98



99



100



98

Cimier aux yeux bleus

Bois recouvert de
Ékoi, Ejagham, région
probablement milieu
H_23 cm

150 / 250 €

99

Cimier au long cou

Bois recouvert de
marques d'usage
Ékoi, Ejagham, région de la Cross River, Nigéria,
probablement première moitié du XX^e siècle.
H_27 cm

200 / 300 €

100

Masque antilope aux cornes en spirale.

Bois recouvert de cuir, marques d'usage.
Ékoi, région de la Cross River, Nigéria, milieu du XX^e siècle.
H_61 cm L_51 cm

400 / 700 €



101

101

Cimier à l'expression sauvage.

Bois recouvert de cuir, patiné et tanné par le temps et l'usage, rotin, cheveux.

Ékoi, Ejagham, région de la Cross River, Nigéria, probablement fin de la première moitié du XX^e siècle.

H_23 cm

250 / 350 €

102

Cimier au regard accentué.

Bois dur recouvert de cuir, patiné et tanné par le temps et l'usage, rotin, quelques petites érosions à l'arrière.

Ékoi, Ejagham, région de la Cross River, Nigéria, probablement première moitié du XX^e siècle.

H_21 cm

300 / 500 €

Provenance : Jacques Kerchache
(d'après les informations transmises par la famille)



102



103

103

Cimier à la grande bouche ouverte, bras et jambes articulés.

Bois recouvert de cuir, pigments naturels blancs, rotin, cheveux, marques d'usage.

Ékoi, Ejagham, région de la Cross River, Nigéria, probablement première moitié ou milieu du XX^e siècle.

H_26 cm

250 / 350 €

104

Cimier aux trois excroissances latérales.

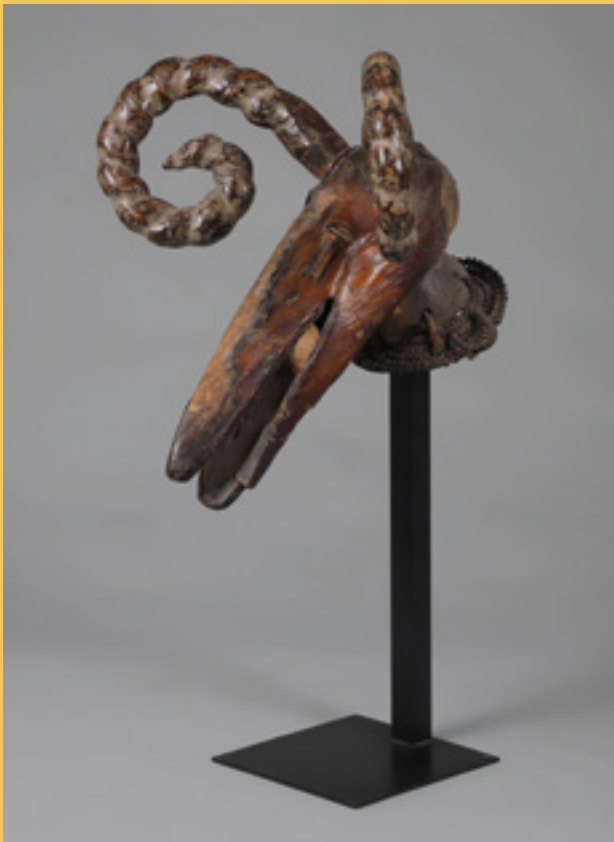
Bois recouvert de peau animale et cuir, marques d'usage, manque les bras.

Ékoi, Ejagham, région de la Cross River, Nigéria, probablement première moitié du XX^e siècle.

H_31 cm

200 / 300 €

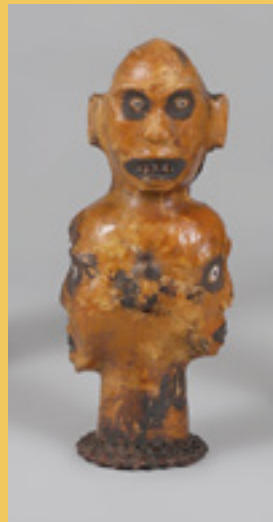
Provenance : Kent Gallery, Amsterdam
(d'après les informations transmises par la famille)



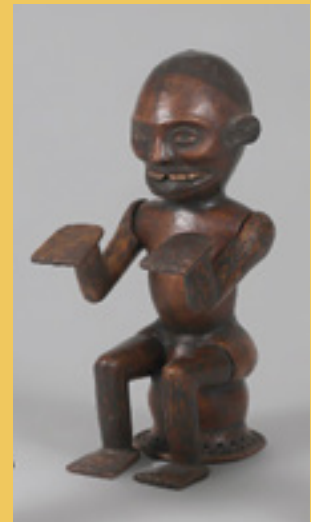
107



108



105



106

105

Cimier aux quatre têtes cardinales.

Bois recouvert de cuir, pigments blancs et bruns, rotin, marques d'usage.

Boki, région de la Cross River, Nigéria, probablement milieu du XX^e siècle.

H_33 cm

300 / 500 €

106

Cimier au vieux sage assis.

Bois, rotin, cuir, ancienne patine, marques d'usage.

Ékoi, Ejagham, région de la Cross River, Nigéria, probablement première moitié ou milieu du XX^e siècle.

H_39 cm

350 / 450 €

107

Tête de cervidé aux deux cornes en spirale.

Bois recouvert de cuir (manques), rotin, patine brune, anciennes marques d'usage.

Ejagham, région de la Cross River, Nigéria, probablement première moitié du XX^e siècle.

H_31,5 cm

700 / 900 €

Provenance : Galerie Pierre Robin, Paris
(d'après les informations transmises par la famille)

108

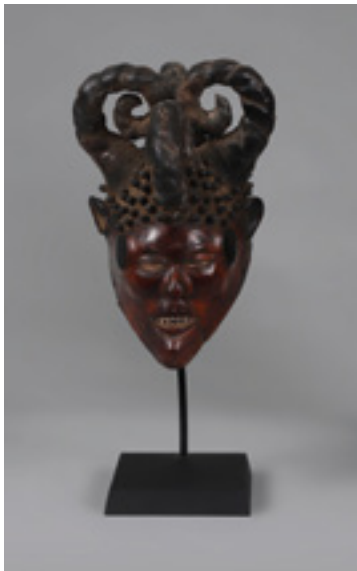
Masque aux trois nattes.

Bois recouvert de cuir, rotin, cheveux.

Ékoi, Ejagham, région de la Cross River, Nigéria, probablement milieu du XX^e siècle.

H_41 cm

400 / 700 €



109

109

Masque au visage guerrier avec natte en spirale.

Bois recouvert de cuir, marques d'usage interne.
Ékoi, Ejagham, région de la Cross River, Nigéria,
probablement milieu du XX^e siècle.
H_40 cm

300 / 500 €



110

110

Cimier anthropomorphe aux bras et jambes amovibles

Bois recouvert de cuir, rotin, ancienne patine, marques
d'usage.
Ejagham, région de la Cross River, Nigéria, probablement
première moitié du XX^e siècle.
H_34 cm

300 / 500 €



111

111

Masque cheval antilope

Bois recouvert de cuir, anciennes marques d'usage interne.
Ékoi, Ejagham, région de la Cross River, Nigéria,
probablement fin de la première moitié ou milieu du XX^e
siècle.
H_55 cm

350 / 450 €

112

Cimier au crocodile gourmand, prêt à fondre sur sa proie

Bois, rotin, cuir, patine brune.
Ékoi, Ejagham, région de la Cross River, Nigéria,
probablement milieu du XX^e siècle.
H_81 cm

500 / 800 €



112



113



115



114



116

113

Masque buffle

Bois, rotin, cuir, patiné par le temps et l'usage.
Ékoi, région de la Cross River, Nigéria, probablement première moitié ou milieu du XX^e siècle.
H_53 cm

400 / 700 €

114

Cimier de danse anthropomorphe à deux crêtes sagittales

Bois recouvert de cuir, rotin, cordelette, quelques érosions du temps, ancienne patine brune, marques d'usage.
Ékoi, Boki, région de la Cross River, Nigéria, début du XX^e siècle.
H_27 cm

800 / 1 200 €

54

115

Cimier anthropomorphe

Bois recouvert de cuir, rotin, cheveux, ancienne patine et marques d'usage.
Ékoi, Ejagham, région de la Cross River, Nigéria, probablement première moitié du XX^e siècle.
H_27 cm

300 / 500 €

116

Cimier de danse à coiffe en forme de crête

Bois, pigments naturels orangés, patine rousse et brune
Ékoi, Boki, région de la Cross River, Nigéria, milieu du XX^e siècle
H_36 cm

250 / 350 €



117



119



118



120

117

Janus à bouche cubiste et figurative

Bois recouvert de cuir, peau de chèvre, ancienne patine rousse et brune, marques d'usage. Ékoï, Ejagham, région de la Cross River, Nigéria, probablement première moitié du XX^e siècle.
H_26,5 cm L_14,5 cm

800 / 1 200 €

118

Janus aux tempes et centre du front scarifiés

Bois, cheveux, rotin, ancienne patine brune, marques d'usage, restes de pigments naturels blancs, légère érosion localisée. Idoma, région de la Cross River, Nigéria, probablement début du XX^e siècle.
H_32 cm L_19 cm

1 200 / 1 800 €

119

Cimier présentant un visage aux oreilles démesurées

Bois recouvert en partie de cuir, restes de pigments naturels, ancienne patine miel et brune, rotin, marques d'usage. Boki, région de la Cross River, Nigéria, probablement première moitié du XX^e siècle.
H_25,5 cm L_25 cm

1 000 / 1 500 €

120

Cimier à large bouche ouverte

Bois recouvert de cuir, rotin, restes de chromie blanche, marques d'usage. Ejagham / Ékoï, région de la Cross River, Nigéria, probablement première moitié du XX^e siècle.
H_32 cm L_18 cm

700 / 1 000 €



121

Cimier à tête de bélier humanisée

Bois recouvert de cuir, métal, rotin, crin et toile de jute, ancienne patine, marques d'usage.

Ékoi, Ejagham, région de la Cross River, Nigéria, probablement première moitié du XX^e siècle.

H_34 cm L_24 cm

700 / 1 000 €



122

Cimier à coiffe tripartite au front bombé

Bois recouvert de cuir, rotin (accidenté), ancienne patine, marques d'usage.

Ékoi, Ejagham, région de la Cross River, Nigéria, probablement première moitié du XX^e siècle.

H_35 cm L_20 cm P_19,5 cm

1 500 / 2 500 €

123

Tête à l'expressivité marquée, accentuée par la bouche ouverte

Bois recouvert de cuir, discret reste de pigments blancs, rotin, cheveux, marques d'usage.

Ékoi, Ejagham, région de la Cross River, Nigéria, probablement première moitié du XX^e siècle.

H_25,5 cm L_18 cm

500 / 800 €



124

Tête de jeune femme avec petit chignon

Bois recouvert de cuir, rotin, patine d'usage et du temps.

Ékoi, région de la Cross River, Nigéria, probablement début de la première moitié du XX^e siècle.

H_25 cm

500 / 800 €





125

125

Cimier aux deux têtes de tailles différenciées et lèvres marquées

Bois recouvert de cuir, restes de chromie rouge, cheveux, matière fétiche, miroir, rotin, patine d'usage et du temps.

Ékoï / Boki, région de la Cross River, Nigéria, probablement première moitié du XX^e siècle

H_40 cm

700 / 1 000 €

126

Casque Janus aux expressions vigoureuses et différenciées

Bois recouvert de cuir, rotin, cordelettes, restes de pigments blancs, ancienne patine, marques d'usage.

Ékoï, Ejagham, région de la Cross River, Nigéria, probablement première moitié du XX^e siècle.

H_55 cm L_28 cm

800 / 1 200 €

127

Casque aux deux visages différenciés

Bois, métal, cuir, coton indigo (ajouté postérieurement), ancienne patine, marques d'usage.

Ékoï, Ejagham, région de la Cross River, Nigéria, probablement première moitié du XX^e siècle.

H_40 cm

500 / 800 €

Provenance : Jacques Kerchache
(d'après les informations transmises par la famille)



126



127



128



129



130

128

Tête coiffée de petits chignons

Bois recouvert de cuir, rotin, restes de pigments blancs, patine brune, marques d'usage.

Ékoi, région de la Cross River, Nigéria, probablement milieu du XX^e siècle.

H_31 cm

400 / 700 €

Provenance : Galerie Kepri, Amsterdam (d'après les informations transmises par la famille)

129

Tête aux visages courroucés

Bois recouvert de cuir, restes de pigments blancs, marques d'usage, petite érosion du temps.

Ékoi, région de la Cross River, Nigéria, probablement première moitié du XX^e siècle.

H_36 cm

1 200 / 1 800 €

Provenance : Galerie Kepri, Amsterdam (d'après les informations transmises par la famille)

130

Masque au visage à l'expression vigoureuse, surmonté d'un casque

Bois recouvert de cuir (cuir déchiré par endroits), dents de bovidé, ancienne patine, marques d'usage interne.

Ékoi, région de la Cross River, Nigéria, probablement début de la première moitié du XX^e siècle.

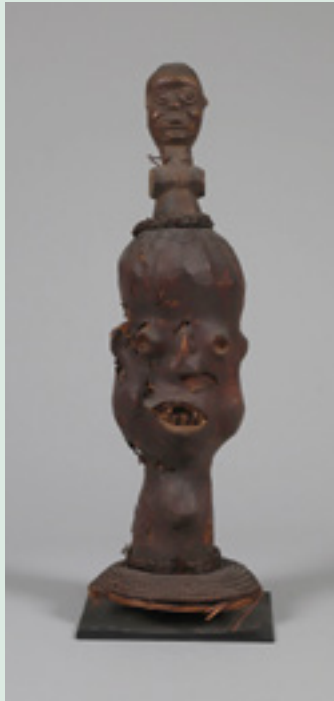
H_57 cm L_23 cm

1 200 / 1 800 €

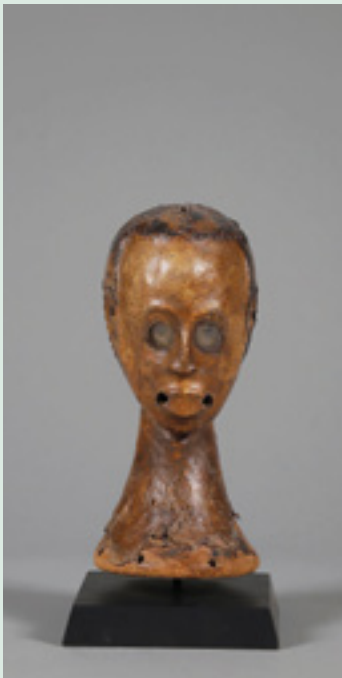




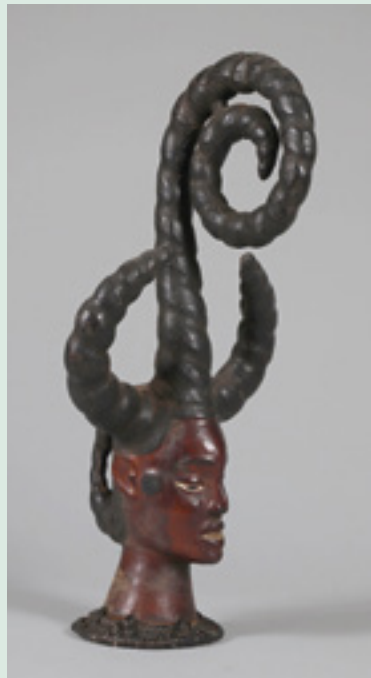
131



133



132



134

131

Figure aux mains démesurées, bras et jambes amovibles

Bois recouvert de cuir, rotin, ancienne patine, marques d'usage, restes de matière fétiche à l'arrière.

Ékoi, Ejagham, région de la Cross River, Nigéria, probablement début ou milieu de la première moitié du XX^e siècle.

H_28 cm

400 / 700 €

Provenance : Ancienne collection Serge Truzlu, Nîmes

132

Intéressant cimier à la bouche couverte et aux yeux grands ouverts

Bois recouvert de cuir, verre découpé, ancienne patine miel, marques d'usage.

Ékoi, région de la Cross River, Nigéria, probablement première moitié du XX^e siècle.

H_26 cm L_12 cm

800 / 1 200 €

Provenance : Galerie Pierre Robin, Paris (d'après les informations transmises par la famille)

133

Masque à deux têtes aux expressions sauvages

Rotin, fibres végétales tressées, bois, cuir, clous, quelques déchirures et petits manques, marques d'usage

Ékoi, Ejagham, région de la Cross River, Nigéria, probablement première moitié du XX^e siècle

H_62 cm

600 / 800 €

134

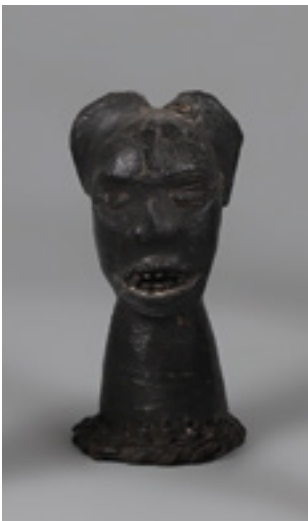
Masque à la natte en volute

Bois recouvert de cuir, rotin, patiné par l'usage et le temps, marques d'usage

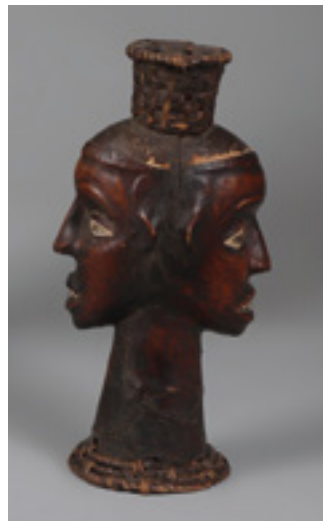
Ékoi, Ejagham, région de la Cross River, Nigéria, probablement milieu du XX^e siècle

H_68 cm

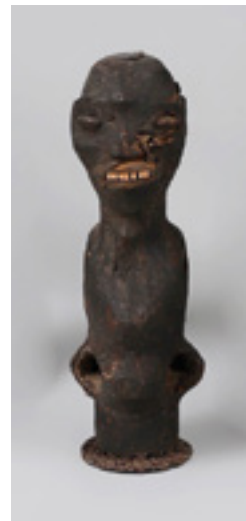
700 / 900 €



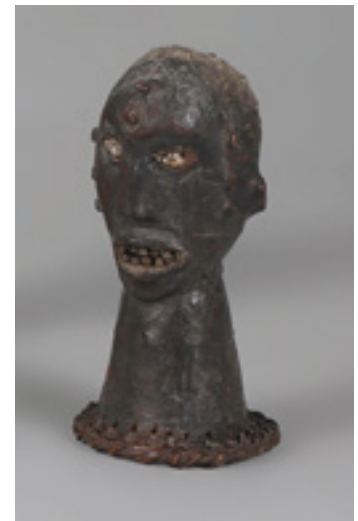
136



137



138



139

135

Cimier au personnage les genoux fléchis.

Bois, patine brune, marques d'usage (manque les bras), restes de pigments blancs.

Boki, région de la Cross River, Nigéria, probablement milieu du XX^e siècle.

H_34 cm

100 / 200 €

136

Cimier Janus à deux ailettes latérales.

Bois recouvert de cuir, rotin.

Tradition Ékoi, Ejagham, région de la Cross River, Nigéria, probablement fin de la deuxième moitié du XX^e siècle.

H_19 cm

50 / 100 €

137

Cimier Janus.

Bois, cuir, rotin, marques d'usage.

Ékoi, Ejagham, région de la Cross River, Nigéria, probablement deuxième moitié du XX^e siècle.

H_38 cm

100 / 200 €

138

Cimier au visage menaçant

Bois recouvert de cuir, tanné par le temps, fibres végétales

Traditions Ékoi, région de la Cross River, Nigéria, probablement début de la deuxième moitié du XX^e siècle.

H_29 cm

50 / 100 €

139

Cimier à excroissances frontales et latérales.

Bois recouvert de cuir, marques d'usage.

Tradition Ékoi, Ejagham, région de la Cross River, Nigéria, probablement deuxième moitié du XX^e siècle.

H_19 cm

50 / 100 €

140

Cimier à l'expression juvénile.

Bois recouvert de cuir, rotin, marques d'usage (manque les bras).

Ékoi, région de la Cross River, Nigéria, probablement début de la deuxième moitié du XX^e siècle.

H_30 cm

100 / 400 €



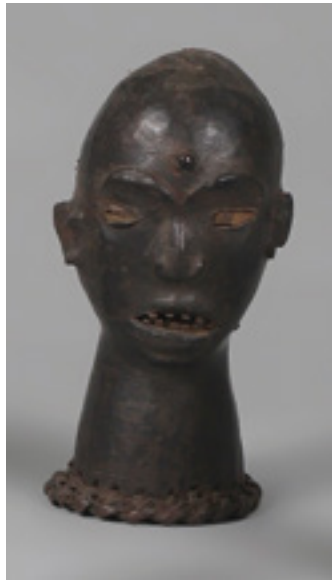
141

141

Cimier aux trois excroissances latérales.

Bois recouvert de cuir, rotin, marques d'usage.
Ékoi, Ejagham, région de la Cross River, Nigéria, probablement milieu du XX^e siècle.

50 / 100 €



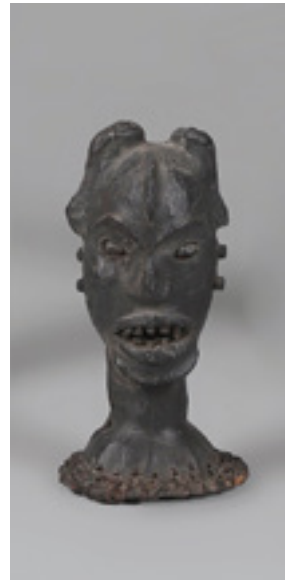
142

142

Cimier à l'excroissance frontale.

Bois recouvert de cuir, rotin, marques d'usage.
Ékoi, Ejagham, région de la Cross River, Nigéria, probablement deuxième moitié du XX^e siècle.
H_22,5 cm

100 / 200 €



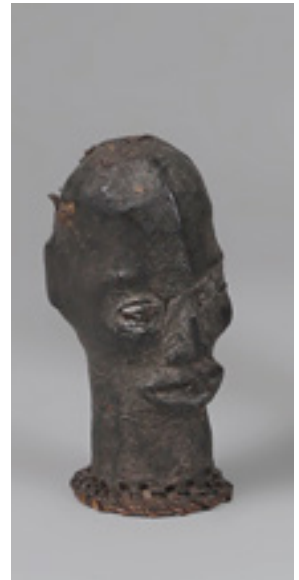
143

143

Cimier diminutif aux excroissances latérales.

Bois, rotin, cuir.
Tradition Ékoi, Ejagham, région de la Cross River, Nigéria, probablement milieu de la deuxième moitié du XX^e siècle.
Hauteur : 18 cm

50 / 100 €



144

144

Cimier à l'expression sauvage.

Bois recouvert de cuir, marques de projection rituelle, rotin, patine d'usage.
Ékoi, Ejagham, région de la Cross River, Nigéria, probablement milieu du XX^e siècle.
H_17 cm

150 / 300 €



145

Cagoule avec cimier Janus.

Bois, tissu, cuir, pigments naturels blancs, cheveux, marques d'usage.
Ékoi, Ejagham, région de la Cross River, Nigéria, probablement début de la deuxième moitié du XX^e siècle.
H_65 cm

250 / 350 €

Provenance : Jacques Kerchache (d'après les informations transmises par la famille)

146

Cimier anthropomorphe à l'expression vigoureuse.

Bois, cheveux, rotin, cuir, ancienne patine, marques d'usage.
Ékoï, Ejagham, région de la Cross River, Nigéria,
probablement première moitié du XX^e siècle.
H_26 cm

400 / 700 €

Provenance : Jacques Kerchache (d'après les informations transmises
par la famille)

147

Cimier aux yeux globuleux blancs.

Bois, rotin, cuir, marques d'usage.
Ékoï, région de la Cross River, Nigéria, probablement fin de la
deuxième moitié du XX^e siècle.
H_29 cm

100 / 150 €

148

Cimier à tête expressive, la bouche ouverte.

Bois, rotin, cuir, marques d'usage.
Ékoï, Boki, région de la Cross River, Nigéria, probablement
deuxième moitié du XX^e siècle.
H_34 cm

250 / 350 €

149

Cimier au visage sauvage, la bouche ouverte.

Bois, os, rotin, raphia, cordelettes, cuir, patine brune.
Ékoï, région de la Cross River, Nigéria, deuxième moitié du
XX^e siècle.
H_59 cm

250 / 350 €

Provenance : Acquis par Antonio Segui auprès de la galerie Pierre Robin,
Paris (d'après l'inventaire transmis par la famille)

150

Cimier à l'expression intense

Bois recouvert de cuir, pigment naturel blanc, rotin, marques
d'usage.
Ékoï, Ejagham, région de la Cross River, Nigéria,
probablement milieu du XX^e siècle.
H_32 cm

250 / 350 €

151

Cimier à plusieurs personnages

Bois, restes de polychromie, patine brune.
Style Yoruba, Nigéria, probablement deuxième moitié du XX^e
siècle.
H_49 cm

150 / 300 €



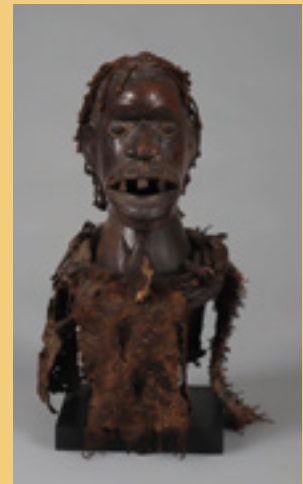
146



147



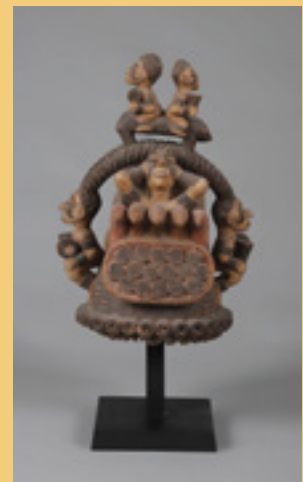
148



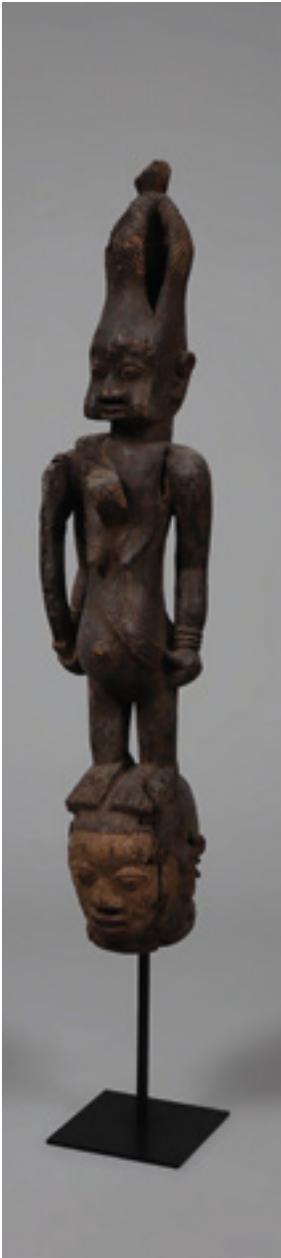
149



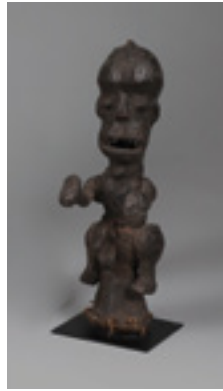
150



151



152



153

152

Cimier avec personnage au gros ventre

Bois, quelques érosions du temps, patine brune et blanchâtre. Style Yoruba, Nigéria, probablement deuxième moitié du XX^e siècle.
H_106 cm

150 / 300 €

153

Cimier ithyphallique à l'expression « sauvage ».

Bois recouvert de cuir, tanné par l'usage et le temps, cordelettes. Ejagham, région de la Cross River, Nigéria, probablement première ou début de la deuxième moitié. du XX^e siècle
H_46 cm

350 / 450 €

154

Cimier au large cou.

Bois recouvert de cuir, tanné par le temps et l'usage, cheveux. Ékoï, Ejagham, région de la Cross River, Nigéria, probablement milieu du XX^e siècle.
H_26 cm

250 / 350 €



154

155

Cimier à la tête ronde et bouche ouverte.

Bois recouvert de cuir, restes de pigments blancs, marques d'usage. Ékoï, Ejagham, région de la Cross River, Nigéria, probablement début de la deuxième moitié du XX^e siècle.
H_23,5 cm

200 / 400 €

156

Cimier aux marionnettes articulées.

Bois polychrome, marques d'usage, quelques manques, fissures et petites érosions. Tradition Yoruba, Nigéria, probablement deuxième moitié du XX^e siècle.
H_39 cm L_49 cm

250 / 350 €

Provenance : Acquis par Antonio Segui auprès de la galerie Pierre Robin, Paris (d'après l'inventaire transmis par la famille)

157

Cimier à crête tripartite

Bois, patine brune, restes de pigment blanc. Tradition Ibo, Nigéria, probablement deuxième moitié du XX^e siècle.
H_42 cm

300 / 350 €



156



157



MASQUES ROYAUX BAMILÉKÉ

PRESTIGE, PUISSANCE ET CONTINUITÉ COLLECTION ANTONIO SEGUÍ, GRASSLANDS, CAMEROUN

PRESTIGE ET PUISSANCE

Dans les Grasslands du nord-ouest du Cameroun, les cagoules-éléphant des Bamiléké comptent parmi les expressions les plus puissantes de l'art royal africain. Ces masques cagoules, composés de textile sur lesquels sont cousus perles, coquillages, plumes et fibres végétales, véhiculent les valeurs magico-religieuses et la conscience collective des Bamiléké. Réservés aux membres de la société Kuosi, guerriers titrés, dignitaires et proches du fon —, ils incarnent à la fois la force de l'éléphant, la légitimité du pouvoir et la cohésion du royaume.

Les membres de la société Kuosi exécutent la danse de l'éléphant (tso) lors des grandes cérémonies publiques, des fêtes royales et des funérailles. Tous les deux ans, magnats et monarques se réunissent pour cette célébration inimitable, véritable baromètre de la puissance sociale et économique de l'aristocratie bamiléké. La tradition ne s'est jamais interrompue.

UNE PRODUCTION CONTINUE

Les masques réunis dans cet ensemble appartiennent à la phase de production de la seconde moitié du XX^e siècle, des œuvres commandées, exécutées et dansées dans un contexte où les chefferies du Grassland réaffirment avec éclat leur identité culturelle face aux bouleversements de l'ère postcoloniale. Loin d'être de simples répliques, ces pièces témoignent d'une tradition vivante, portée par des artisans (gueva) dont le savoir-faire s'est transmis de génération en génération.

La présence de ces masques dans les collections muséales mondiales témoigne directement de leur usage cérémoniel vivant dans la seconde moitié du XX^e siècle. Le Brooklyn Museum conserve un masque Kuosi acquis en 1981 ; le Mask Museum référence une cagoule mbap mgteng datée des années 1970–1990 ; le Minneapolis Institute of Art et le Saint Louis Art Museum conservent chacun un exemplaire issu de la même tradition. Ces acquisitions coïncident avec les travaux de terrain de Christraud Geary et Paul Gebauer, dont les archives photographiques constituent un témoignage irremplaçable sur la vie cérémonielle des chefferies du Grassland jusqu'en 1977.

Ces masques ne sont pas les vestiges d'un passé révolu. Ils sont la preuve que la royauté bamiléké a su, tout au long du XX^e siècle, maintenir vivant un langage visuel d'une rare densité symbolique.

BIBLIOGRAPHIE SÉLECTIVE

1. Perrois, L. & Notué, J.-P., Rois et sculpteurs de l'Ouest Cameroun, Karthala / ORSTOM, Paris, 1997.
2. Northern, T., The Art of Cameroon, Smithsonian Institution, Washington D.C., 1984.
3. Harter, P., Arts anciens du Cameroun, Arts d'Afrique Noire, Arnouville, 1986.
4. Geary, C., Things of the Palace, Franz Steiner Verlag, Wiesbaden, 1983.
5. Geary, C., Elephants, Ivory, and Chiefs, University of California Press, 1992.
6. Gebauer, P., Art of Cameroon, Portland Art Museum / MMA, 1979.
7. Koloss, H.-J., World-View and Society in Oku (Cameroon), Reimer, Berlin, 2000.
8. Brooklyn Museum, Kuosi Society Elephant Mask, notice de collection, acquis en 1981.
9. Mask Museum, Bamiléké Kuosi Society Mask, notice AFCM001, ca. 1970s–1990s.
10. Minneapolis Institute of Art, Elephant Mask, Bamiléké, notice de collection.





158

158
Masque cagoule Toupoum à décor perlé de motifs floraux stylisés
Tissus rouge et beige, perles, marques d'usage
Bamiléké, Cameroun, deuxième moitié du XX^e siècle
H_124 cm

300 / 500 €



159

159
Masque cagoule Toupoum à décor en chevrons linéaires et rayonnants
Tissus rouge et brun, perles multicolores, marques d'usage
Bamiléké, Cameroun, milieu ou deuxième moitié du XX^e siècle
H_116 cm

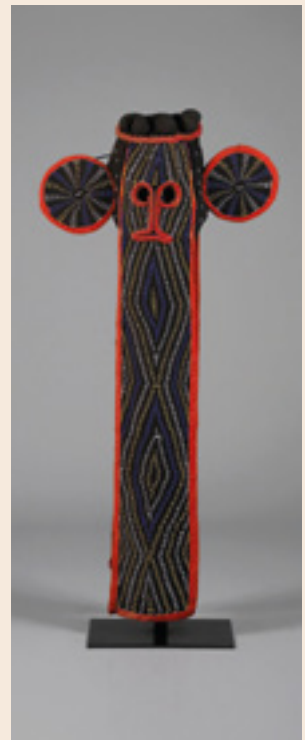
300 / 500 €



160

160
Masque cagoule Toupoum à décor perlé de motifs en losange
Tissus rouge et brun, perles, fibres végétales à l'arrière, marques d'usage
Bamiléké, Cameroun, deuxième moitié du XX^e siècle
H_114 cm

300 / 500 €



161

161
Masque cagoule Toupoum à décor perlé de motifs en losange et rayonnants
Tissus rouge et brun, perles multicolores, marques d'usage
Bamiléké, Cameroun, fin de la deuxième moitié du XX^e siècle
H_104 cm

250 / 500 €



162

162

Masque cagoule Toupoum à décor perlé cruciforme, rayonnant et étagé

Tissus brun, fibres végétales, marques d'usage
Bamiléké, Cameroun, fin de la deuxième moitié du XX^e siècle
H_114 cm

250 / 500 €

163

Masque cagoule Toupoum aux quatre yeux à décor perlé en cascade

Tissus brun, fibres végétales, perles multicolores, marques d'usage
Bamiléké, Cameroun, deuxième moitié du XX^e siècle
H_119 cm

400 / 700 €



163



164

164

Masque cagoule Toupoum à décor perlé de motifs étagés et circulaires

Tissus brun, fibres végétales, perles blanches et bleues, quelques fragilités
Bamiléké, Cameroun, milieu ou deuxième moitié du XX^e siècle
H_118 cm

300 / 500 €

165

Masque cagoule Toupoum aux quatre yeux à décor perlé étagé

Tissus rouge et brun, fibres végétales, perles multicolores, petites déchirures latérales
Bamiléké, Cameroun, fin de la deuxième moitié du XX^e siècle
H_123 cm

250 / 500 €



165



166



167



168



169

166

Masque cagoule Toupoum à décor perlé étoilé et étagé
Tissu rouge, fibres végétales, marques d'usage
Bamiléké, Cameroun, fin de la deuxième moitié du XX^e siècle
H_103 cm

350 / 450 €

167

Masque cagoule Toupoum à chapeau discoïdal
Tissus rouge, fibres végétales, perles multicolores, marques
d'usage
Bamiléké, Cameroun, deuxième moitié du XX^e siècle
H_119 cm

350 / 450 €

168

Masque cagoule Toupoum à décor perlé de lignes en zigzag et
à chapeau discoïdal
Tissus rouge, perles multicolores, fibres végétales, marques
d'usage
Bamiléké, Cameroun, fin de la deuxième moitié du XX^e siècle
H_118 cm

400 / 700 €

169

Masque cagoule Toupoum à chapeau discoïdal et décor perlé
de motifs en zigzag et étagés
Tissus rouge et brun, fibres végétales, perles multicolores,
marques d'usage
Bamiléké, Cameroun, fin de la deuxième moitié du XX^e siècle
H_106 cm

400 / 700 €



170

170
Masque cagoule Toupoum à chapeau discoïdal surmonté d'un masque expressif, tête dirigée vers le ciel
Tissus rouge, fibres végétales, perles multicolores, graines, cordelettes, bois et matières diverses, petites déchirures et fragilités
Bamiléké, Cameroun, deuxième moitié du XX^e siècle
H_137 cm

500 / 800 €



171

171
Masque cagoule Toupoum à chapeau discoïdal et motifs perlés géométriques
Tissus rouge et brun, fibres végétales, perles multicolores, marques d'usage
Bamiléké, Cameroun, fin de la deuxième moitié du XX^e siècle
H_133 cm

400 / 700 €



172

172
Masque cagoule Toupoum à décor perlé de motifs en losange et étagés
Tissus rouge et brun, fibres végétales, quelques petits accros et fragilités
Bamiléké, Cameroun, deuxième moitié du XX^e siècle
H_122 cm

250 / 500 €



173

173
Masque cagoule Toupoum à chapeau discoïdal et motif perlés, l'un d'eux en forme de crocodile
Tissus rouge, perles multicolores, fibres végétales, marques d'usage
Bamiléké, Cameroun, fin de la deuxième moitié du XX^e siècle
H_128 cm

300 / 500 €







174

174

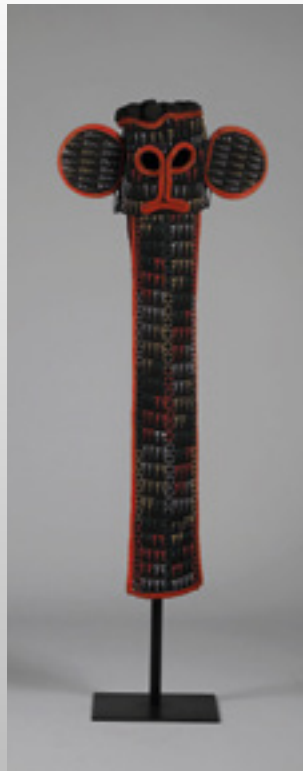
Masque cagoule Toupoum à décor perlé aux crocodiles et chapeau étagé surmonté d'un éléphant stylisé
Tissus rouge, fibres végétales, feutrine rouge, armature de bois et de rotin, marques d'usage
Bamiléké, Cameroun, deuxième moitié du XX^e siècle
H_168 cm

700 / 900 €

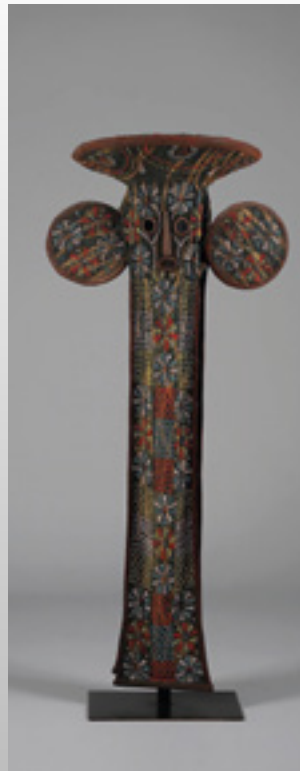
175

Masque cagoule Toupoum à décor perlé
Tissus rouge, fibres végétales, marques d'usage
Bamiléké, Cameroun, fin de la deuxième moitié du XX^e siècle
H_114 cm

250 / 350 €



175



176

176

Masque cagoule Toupoum à décor perlé de motifs en ellipse
Tissus rouge et brun, fibres végétales, perles multicolores, marques d'usage
Bamiléké, Cameroun, fin de la deuxième moitié du XX^e siècle
H_127 cm

400 / 500 €

177

Masque cagoule Toupoum à décor perlé de sauriens, se terminant par un chapeau en forme de couronne
Tissus rouge et brun, fibres végétales, armature de rotin, bois, perles multicolores, marques d'usage
Bamiléké, Cameroun, fin de la deuxième moitié du XX^e siècle
H_167 cm

500 / 700 €



177





178

178

Masque cagoule Toupoum à décor perlé de motifs géométriques étagés
Tissus rouge et brun, fibres végétales, perles multicolores, marques d'usage
Bamiléké, Cameroun, fin de la deuxième moitié du XX^e siècle
H_117 cm

250 / 350 €



179

179

Masque cagoule Toupoum surmonté d'une couronne anthropozoomorphe
Tissus rouges et bruns, perles multicolores, armature de rotin, coquillages coris, marques d'usage, quelques petits accrocs et fragilités
Bamiléké, Cameroun, début de la deuxième moitié du XX^e siècle
H_143 cm

700 / 900 €



180

180

Masque cagoule Toupoum aux quatre yeux à décor perlé
Tissus rouges et bruns, fibres végétales, perles multicolores, marques d'usage
Bamiléké, Cameroun, deuxième moitié du XX^e siècle
H_115 cm

300 / 400 €



181

181

Masque cagoule Toupoum à décor perlé zoomorphe
Tissus rouge, fibres végétales, perles multicolores, marques d'usage
Bamiléké, Cameroun, fin de la deuxième moitié du XX^e siècle
H_120 cm

300 / 500 €



182

182
Masque cagoule Toupoum à décor perlé géométrique, se terminant par un chapeau discoïdal
 Tissus rouge et beige, fibres végétales, marques d'usage
 Bamiléké, Cameroun, deuxième moitié du XX^e siècle
 H_121 cm

350 / 450 €



183

183
Masque cagoule Toupoum à décor perlé de lignes en zigzag et motifs géométriques
 Tissus brun, perles multicolores, marques d'usage
 Bamiléké, Cameroun, deuxième moitié du XX^e siècle
 H_137 cm

400 / 700 €



184

184
Masque cagoule Toupoum surmonté d'une couronne à décor de batraciens stylisés avec éléphant sommital
 Tissus rouge, feutrine, perles multicolores, structure de rotin, marques d'usage
 Bamiléké, Cameroun, deuxième moitié du XX^e siècle
 H_178 cm

500 / 700 €



185

185
Masque cagoule Toupoum à décor de fleurs stylisées et animal sommital
 Tissus feutrine rouge, tissu brun, fibres végétales, marques d'usage
 Bamiléké, Cameroun, fin de la deuxième moitié du XX^e siècle
 H_135 cm

500 / 700 €





186

186

Masque cagoule Toupoum à coiffe surmontée d'un canidé stylisé et décor perlé aux cinq crocodiles
Tissus rouge, fibres végétales, armature de rotin, perles multicolores, marques d'usage
Bamiléké, Cameroun, fin de la deuxième moitié du XX^e siècle
H_151 cm

600 / 800 €

187

Masque cagoule Toupoum à couronne discoïdale surmontée d'un éléphant stylisé
Tissus rouge et brun, fibres végétales, perles multicolores, armature de rotin, marques d'usage
Bamiléké, Cameroun, fin de la deuxième moitié du XX^e siècle
H_158 cm

800 / 1 200 €

188

Masque cagoule Toupoum surmonté d'un canidé, à décor perlé de motifs anthropomorphes, zoomorphes et en ellipse
Tissus rouge et brun, fibres végétales, armature de rotin, perles multicolores, marques d'usage
Bamiléké, Cameroun, milieu du XX^e siècle
H_130 cm

1 000 / 1 500 €



187

189

Masque cagoule Toupoum à décor perlé géométrique
Tissus brun, fibres végétales, marques d'usage
Bamiléké, Cameroun, fin de la deuxième moitié du XX^e siècle
H_123 cm

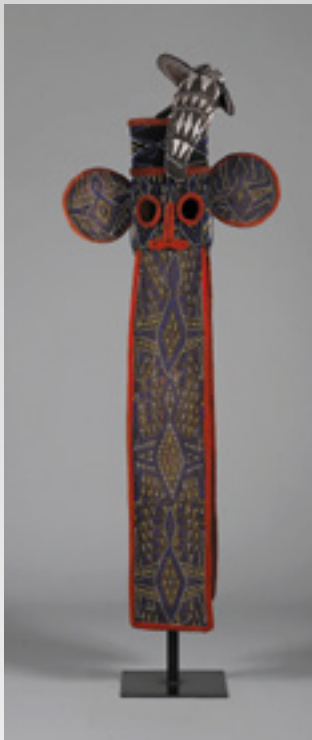
300 / 500 €



188



189



190

Masque cagoule Toupoum à décor perlé de crocodiles, surmonté d'un canidé stylisé à la gueule ouverte
Tissus feutrine rouge, fibres végétales, perles multicolores, armature de rotin, marques d'usage
Bamiléké, Cameroun, fin de la deuxième moitié du XX^e siècle
H_150 cm

500 / 800 €

191

Masque cagoule Toupoum à décor perlé de motifs à chevrons et floraux stylisés
Tissus rouge et brun, perles multicolores, marques d'usage
Bamiléké, Cameroun, fin de la deuxième moitié du XX^e siècle
H_115 cm

300 / 500 €



191



192

Masque cagoule Toupoum à décor perlé en cascade et motifs floraux sur les oreilles
Tissus rouge, fibres végétales, perles multicolores, marques d'usage
Bamiléké, Cameroun, fin de la deuxième moitié du XX^e siècle
H_121 cm

300 / 500 €

193

Masque cagoule Toupoum surmonté d'un masque anthropomorphe
Tissus rouge, perles multicolores, armature de rotin, coquillages coris et matières diverses, marques d'usage, quelques petites déchirures latérales
Bamiléké, Cameroun, deuxième moitié du XX^e siècle
H_132 cm

400 / 700 €



193



194

194

Masque cagoule Toupoum aux quatre yeux et décor perlé étagé. Tissus rouge, fibres végétales, perles multicolores, marques d'usage, petite déchirure latérale. Bamiléké, Cameroun, deuxième moitié du XX^e siècle
H_122 cm

350 / 450 €



195

195

Masque cagoule Toupoum à décor perlé de saurien, surmonté d'un canidé stylisé. Tissus rouge, fibres végétales, bois, armature de rotin, perles multicolores, marques d'usage. Bamiléké, Cameroun, deuxième moitié du XX^e siècle
H_156 cm

600 / 800 €



196

196

Masque cagoule Toupoum surmonté d'un cimier en forme de loup bovidé. Tissus rouge et brun, fibres végétales, bois, armature de rotin, marques d'usage, quelques petits accrocs. Bamiléké, Cameroun, deuxième moitié du XX^e siècle
H_115 cm

400 / 700 €



197

Masque cagoule Toupoum présentant sur la partie sommitale un masque éléphant. Tissus rouge, beige et indigo, bois, perles multicolores, marques d'usage. Bamiléké, Cameroun, deuxième moitié du XX^e siècle
H_200 cm

800 / 1 200 €



198

Banc de chefferie aux deux dignitaires
Bois recouvert d'une mosaïque de perles et de coris, marques d'usage
Bamiléké, Cameroun, deuxième moitié du XX^e siècle
H_68 cm L_100 cm P_36 cm

1 500 / 2 500 €





199

Antonio SEGUI (1934-2022)

Paysage Urbano, 2020

Acrylique sur toile

H_100 cm L_100 cm

15 000 / 20 000 €



200

Antonio SEGÚI (1934-2022)

Volver Temprano, 2020

Acrylique sur toile

H_38 cm L_46 cm

5 000 / 7 000 €



201

Antonio SEGÚI (1934-2022)

Zapateria, 2020

Acrylique sur toile

H_46 cm L_38 cm

5 000 / 7 000 €



202

Antonio SEGUI (1934-2022)

Sombreros de Senora, 2021

Acrylique sur toile

H_46 cm L_38 cm

5 000 / 7 000 €



203

Antonio SEGÚI (1934-2022)

Oiga Uste, 2021

Acrylique sur toile

H_38 cm L_46 cm

5 000 / 7 000 €



204

Antonio SEGÚI (1934-2022)

Ernestina con Ideas, 2011

Acier Corten

H_42,5 cm L_31 cm P_12 cm

4 000 / 6 000 €





DEUXIÈME PARTIE VENTE VENDREDI 19 JUIN

A 11h du lot 205 à 350
A 14 h du lot 351 à 587

*La totalité du catalogue de la seconde partie de vente
est disponible sur notre site*



205

205

Masque à coiffe étagée

Bois, patine miel et brune, marques d'usage et de tradition.
Baoulé, Côte d'Ivoire, milieu du XX^e siècle
H_30 cm

500 / 700 €

Provenance :

- Galerie Marceau Rivière, Paris
- Acquis par Antonio Seguíle 19/09/2009



207

207

Figure masculine au ventre scarifié

Bois dur à patine brune et rousse.
Tradition Baoulé, République de Côte d'Ivoire, probablement milieu du XX^e siècle.
H_35 cm

150 / 250 €

224

Ensemble de dix masques passeports

Bois à patine brune et miel, marques d'usage
Dan, République de Côte d'Ivoire, probablement fin de la première moitié ou début de la seconde moitié du XX^e siècle
H_13 cm à H_16 cm

1 000 / 1 500 €





232

232

Maternité assise à l'expression intense

Bois dur, patine miel.
Tradition Yombé, République
démocratique du Congo, deuxième
moitié du XX^e siècle.
H_15,5 cm

150 / 300 €



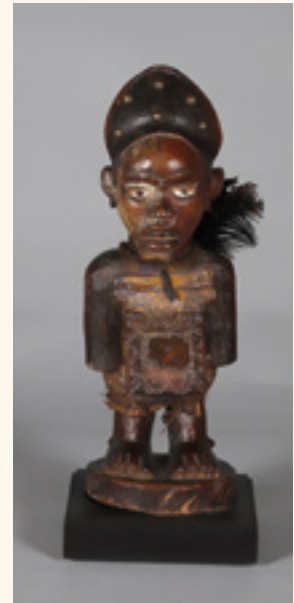
252

233

Fétiche à charge cubique contenant des matières aux vertus prophylactiques

Bois dur, ancienne patine miel et
brune, laiton, verre, dents, plumes
et cordelettes, anciennes patines et
marques d'usage.
Tradition Yombé, République
démocratique du Congo, probablement
fin de la première moitié du XX^e siècle.
H_32,5 cm

1 500 / 2 500 €



233

252

Ensemble de sept pilons sculptés sur la
partie sommitale de personnages dans
des attitudes différenciées.

Bois patiné.
Dans le style de la République
démocratique du Congo et du Nigeria
pour l'un d'entre eux, probablement
deuxième moitié du XX^e siècle.
H_84 cm à H_96 cm

400 / 700 €

307

Masque d'épaule à large crête sagittale de forme élancée

Bois à patine brune, quelques érosions localisées.
Tradition Mumuye, Nigéria, probablement deuxième
moitié du XX^e siècle.
H_157 cm

400 / 700 €

Provenance : Jacques Kerchache (d'après l'inventaire transmis par
la famille)



LES MUMUYE DE LA COLLECTION SEGUÍ

Figure tendue, mémoire d'un art vivant

Antonio Seguí nourrissait pour les sculptures Mumuye une fascination profonde et durable. Leur silhouette étirée, leur tension formelle, leur équilibre entre abstraction et présence humaine entraient en résonance directe avec son propre univers graphique — celui des figures verticales, répétées, tendues, qui peuplent ses toiles et ses gravures. Ces sculptures n'étaient pas pour lui des curiosités exotiques : elles étaient des présences partageant le même langage du corps et du volume. Certaines nuits, il les alignait face à la porte de sa chambre, comme une armée silencieuse veillant sur son sommeil.

UNE DÉCOUVERTE TARDIVE, UN IMPACT IMMÉDIAT

Les Mumuye habitent la vallée reculée du fleuve Benue, dans le nord-est du Nigeria, dans une région restée en isolement quasi total jusqu'à la seconde moitié du XX^e siècle. Ce n'est qu'à partir des années 1960 que Jacques Kerchache, ami proche de Seguí, est parmi les premiers à révéler cet art à un public occidental de connaisseurs. L'impact fut immédiat : les amateurs d'art africain furent saisis par l'interprétation abstraite du corps humain par les artistes Mumuye, qui rappelait l'approche des mouvements cubiste et expressionniste.

Les grandes figures collectées lors de ces premières missions, dont certaines sont aujourd'hui au Metropolitan Museum of Art de New York, à la Fondation Beyeler de Bâle ou au musée du quai Branly, sont probablement produites entre la fin du XIX^e siècle et la première moitié du XX^e siècle. Leur patine profonde et leur usure témoignent d'un usage rituel intense sur plusieurs générations.

DES FIGURES DE REMPLACEMENT : UNE TRADITION VIVANTE

Les sculptures rassemblées dans cet ensemble appartiennent majoritairement à une autre génération, celle des figures de remplacement, produites des années 1950 jusqu'à la fin du XX^e siècle. Leur valeur n'est pas moindre : elle est différente. Ces pièces sont le témoignage direct d'une tradition rituelle qui n'a jamais cessé, portée par des forgerons itinérants travaillant au sein même des familles commanditaires, transmettant de génération en génération un savoir-faire et une vision du monde intacts.

Arnold Rubin, l'un des rares historiens de l'art occidentaux à avoir observé ces figures en usage, effectua ses premiers voyages de terrain en 1965, puis revint en 1970 et 1971 pour documenter des cérémonies encore vivantes. Jan Strybol, dont les décennies de terrain font autorité, souligne que ce n'est qu'à la toute fin du XX^e siècle que les rites Mumuye ont commencé à disparaître sous la pression des religions mondiales. Ces figures sont donc authentiques non pas malgré leur date de production, mais précisément grâce à elle : elles attestent d'une pratique encore pleinement vivante au moment de leur création.

UNE PLASTIQUE SANS ÉQUIVALENT

Ce qui frappe dans ces sculptures, c'est avant tout leur force graphique et leur invention formelle. Chaque pièce est unique. Le cou allongé, la petite tête crêtée, les bras en porte-à-faux créant un jeu subtil de vides et de pleins, les jambes abrégées comme prêtes à bondir, chaque figure semble habitée d'un mouvement intérieur retenu. Les grandes masses sont dégrossies à la hache, tandis que les détails, poignets, mains, visage, crête, sont rendus avec une précision d'orfèvre. Il en résulte une tension plastique rare, à la frontière de l'abstraction et de la figuration.

C'est cette même tension que Seguí reconnaissait dans son propre travail. Ces figures ne sont pas des reliques d'un passé révolu, elles sont des œuvres à part entière, porteuses d'une énergie que ni le temps ni le déplacement n'ont su éteindre.

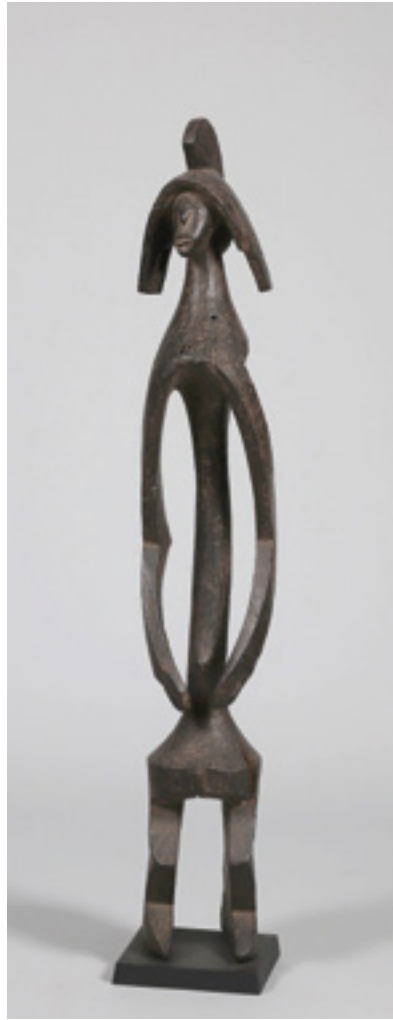
BIBLIOGRAPHIE SÉLECTIVE

1. Herreman, F. & Petridis, C. — Mumuye : Sculpture from Nigeria, 5 Continents Editions, Milan, 2017.
2. Strybol, J. — L'art et le sacré en pays mumuye, Stichting Kunstboek, Oostkamp, 2018.
3. Strybol, J. — Central Nigerian Art Revisited, Stichting Kunstboek, 2009.
4. Berns, M., Fardon, R. & Kasfir, S. — Central Nigeria Unmasked, Fowler Museum UCLA / Musée du quai Branly, 2011.
5. Rubin, A. — Sculpture of the Mumuye, Nigeria, catalogue d'exposition, UCLA, 1969.
6. Fardon, R. — The Quick and the Dead, in Berns et al., op. cit., 2011.
7. Metropolitan Museum of Art — Jagana or iagana, Master of the Pantisawa Workshop, New York.
8. Musée du quai Branly-Jacques Chirac — Figure Mumuye, donation Anne Kerchache, XIX^e-XX^e siècle.
9. Sotheby's — Mumuye Figure, Myron Kunin Collection, notice de vente N09225, New York, 2014.
10. Kerchache, J., Paudrat, J.-L. & Stéphan, L. — L'Art africain, Citadelles-Mazenod, Paris, 1988.

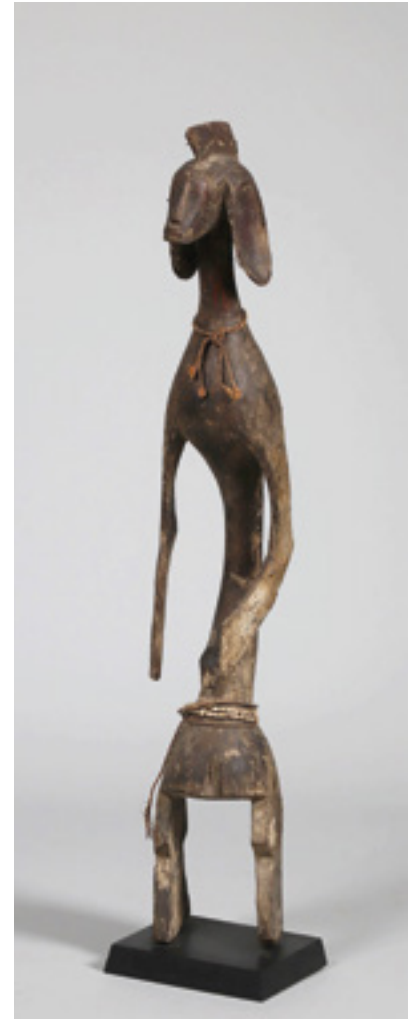




309



317



321



355

309

Masque d'épaule à cavité rectangulaire et tête scarifiée aux oreilles distendues
Bois, ancienne patine brune, érosion du temps.

Mumuye, Nigéria, probablement milieu du XX^e siècle.

H_100 cm

500 / 700 €

309

Figure aux bras longilignes aux articulations marquées

Bois dur, patine brune, marques d'usage, fente

Tradition Mumuye, Nigeria, probablement deuxième moitié du XX^e siècle

H_120 cm

500 / 700 €

321

Figure debout en tension se terminant par une crête sagittale

Bois, perles blanches, cordelettes, patine brune, érosion et fente, marques d'usage
Tradition Mumuye, Nigeria, probablement début ou milieu de la deuxième moitié du XX^e siècle

H_113 cm

500 / 800 €

355

Maternité

Bois, patine brune, érosion
Style Mumuye, Nigéria, probablement fin de la deuxième moitié du XX^e siècle

H_63 cm

100 / 200 €



363

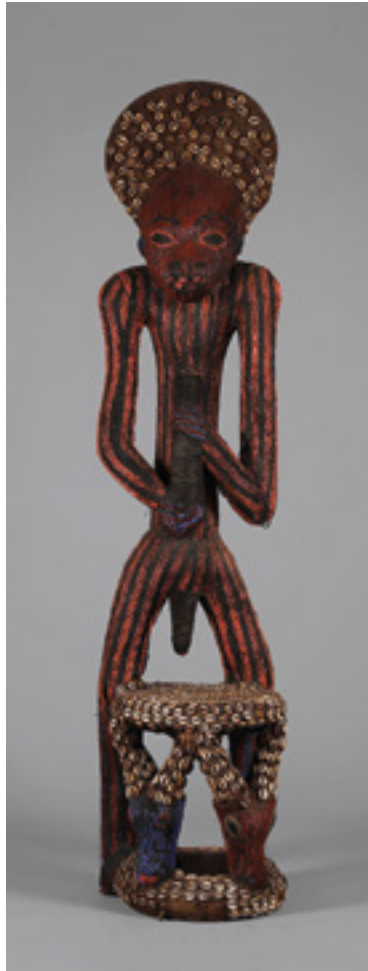
363

Figure aux seins scarifiés et crête sagittale

Bois, patine brune, marques d'usage
Tradition Mumuye, Nigéria, probablement deuxième moitié du
XX^e siècle
H_132 cm

500 / 800 €

Provenance : Ancienne collection du peintre Corneille, Paris (Corneille,
membre du mouvement CoBrA)



444

444

Siège de chefferie aux deux têtes de bovidé

Fibres végétales, coris, perles multicolores, marques d'usage
Bamileke, Cameroun, milieu du XX^e siècle
H_165 cm L_37 cm

800 / 1 200 €



448

448

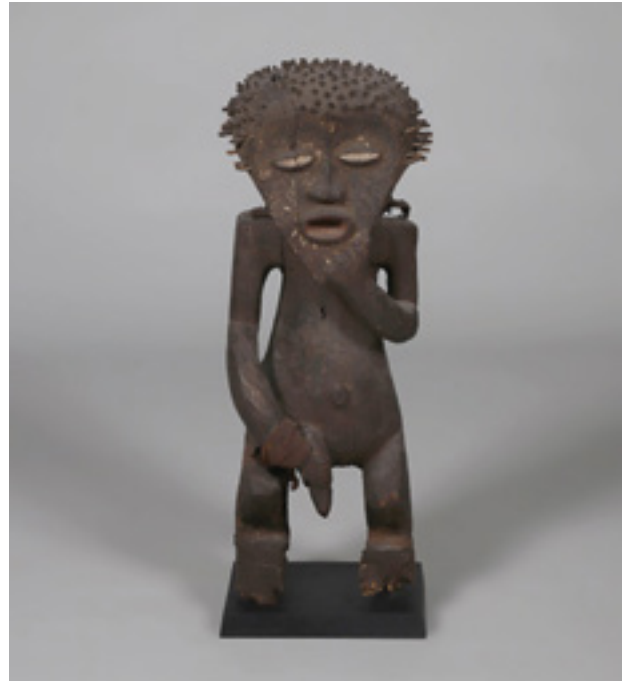
Figure au ventre rond avec cavité latérale

Bois, ancienne patine croûteuse brune, restes de pigments
naturels.
Mambila, Nigéria-Cameroun, probablement première moitié
du XX^e siècle.
H_34 cm

2 000 / 3 000 €



457



457

Paire de figures masculine et féminine au visage en forme de cœur

Bois, restes de pigments bleus, blancs et ocre rouge, marques d'usage

Style Mambila, Nigeria - Cameroun, probablement fin de la deuxième moitié du XX^e siècle

H_57 cm

400 / 700 €

458

Figure ithyphallique

Bois, tissu, patine brune épaisse, restes de pigments ocre rouge et blanc, fissures, érosion, marques d'usage

Tradition Mambila, Cameroun, probablement fin de la première moitié du XX^e siècle

H_58 cm

500 / 700 €

476

Masque heaume, au visage déterminé

Bois dur, quelques érosions et petits éclats du temps, restes de pigments naturels blancs, anciennes marques d'usage interne.

Igala, Nigeria, probablement début de la première moitié du XX^e siècle.

H_29 cm L_21 cm

1 000 / 1 500 €

Provenance : Ancienne collection Jacques Kerchache (d'après les informations transmises par la famille)



471



472

471

Buste de dignitaire à collier étagé

Terre cuite orangée, légèrement cassée et collée, marques du temps.

Nok, Nigeria, 500 av. J.-C. - 500 apr. J.-C.

H_37 cm

800 / 1 200 €

Certificat de thermoluminescence en date du 24 juillet 1997 confirmant l'authenticité de cette œuvre.

472

Chef accroupi les avant-bras croisés

Terre cuite orangée, manques, microfissures, petite restauration n'excédant pas 5 à 10 % de la masse globale de l'œuvre.

Nok, Nigeria, 500 av. J.-C. - 500 apr. J.-C.

H_69 cm

2 500 / 3 500 €

Certificat de thermoluminescence en date du 18 juin 1996, Alliance Science Art, confirmant l'authenticité de cette oeuvre.



471



500



510



507



558

500

Ensemble de deux figures à motifs en spirale

Bois recouvert de cuir, marques d'usage
Ékoï, Ejagham, région de la Cross River, Nigeria, XX^e siècle
H_50 cm L_44 cm

400 / 700 €

507

Tête à l'expression juvénile

Bois recouvert de cuir, cheveux, rotin, ancienne patine,
marques d'usage, traces de pigments blancs.
Ékoï, région de la Cross River, Nigéria, probablement
deuxième moitié du XX^e siècle.
H_30 cm

300 / 500 €

510

Casque Janus aux visages expressifs

Bois recouvert de cuir, marques d'usage interne, patine brune
et rousse, restes de pigments blancs.
Ékoï, région de la Cross River, Nigéria, probablement milieu
de la première moitié du XX^e siècle.
H_31 cm L_27 cm

500 / 700 €

Provenance : Jacques Kerchache (d'après l'inventaire transmis par la
famille)

558

Buste anthropomorphe féminin

Terre cuite beige, un bras cassé et collé, manques, marques
du temps.
Sokoto, Nigeria, 500 av. J.-C. - 500 apr. J.-C.
H_33 cm

600 / 800 €

Certificat de thermoluminescence réalisé en date du 27/12/1994 par le
laboratoire ASA confirmant l'authenticité de cette oeuvre.



563

561

Masque au nez longiligne

Bois, érosion localisée à l'arrière, fente, petits manques, restes de pigments blancs, patine brune épaisse.

Style Fang, Gabon, probablement fin de la deuxième moitié du XX^e siècle.

H_48 cm

100 / 200 €

Provenance : Acquis auprès de la Klejman Gallery, New York (d'après les informations transmises par la famille)

563

Figure de reliquaire Kota

Bois à patine brune, marques d'usage.

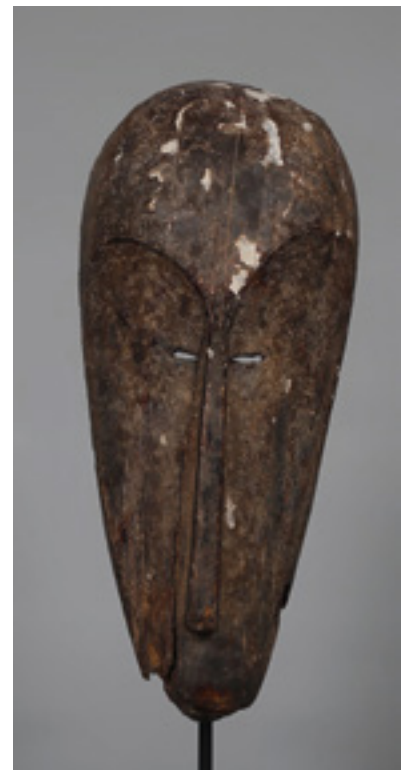
Tradition Kota, Gabon, probablement fin de la première moitié du XX^e siècle.

H_58 cm L_32 cm

1 500 / 2 500 €

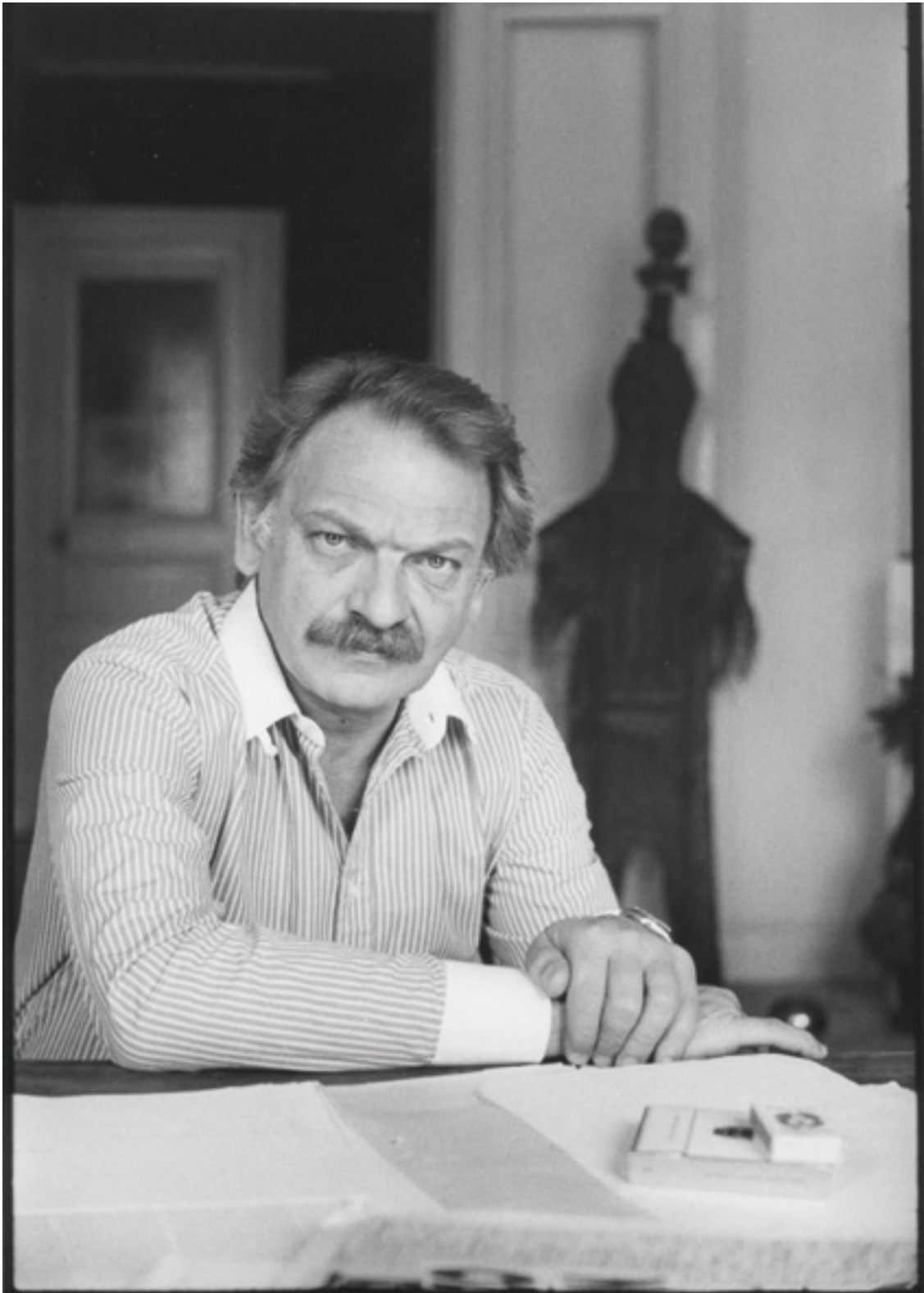
Cette figure s'inscrit dans une tradition du nord du Gabon où les sculptures associées aux reliquaires traduisent une recherche d'équilibre et de frontalité. Le visage, traité avec une grande économie de moyens, privilégie la lisibilité des volumes et la tension des lignes.

La sobriété des formes, la symétrie et la présence directe de la figure lui confèrent une force plastique immédiate, en accord avec une esthétique qui a retenu l'attention d'artistes du XX^e siècle, tels qu'Antonio Segui.



561





Antonio Seguí, rue saint Antoine, 1985, Yves Gallois

VENTES À VENIR



Un soir, Un Courbet
Jeudi 25 juin 2026



Harmonie des siècles
Tableaux anciens,
Mobilier & Objets d'Art
Vendredi 26 juin 2026



Avenue Foch
Vendredi 3 juillet 2026



Bijoux & Horlogerie
Mercredi 8 juillet 2026



CONDITIONS DE VENTE

La dénomination officielle de Commissaire-Preneur de ventes volontaires est celle d'Opérateur de ventes volontaires de meubles aux enchères publiques (dite OVV) régie par les articles L. 321-4 et suivant du Code de commerce. Il est seul compétent pour organiser et réaliser des ventes volontaires de meubles aux enchères publiques et des ventes aux enchères par voie électronique. Lorsque le Commissaire-Preneur organise ou réalise des ventes volontaires, il agit comme mandataire et sachant entre le propriétaire vendeur du bien et le futur acquéreur.

Les acquéreurs sont soumis aux présentes conditions générales, la participation à la vente entraîne l'adhésion aux conditions énoncées ci-après :

LIEUX DE VENTE

Les ventes aux enchères sont organisées par l'OVV Nouvelle Société PBA (nom commercial : « Pierre Bergé & associés »), numéro d'agrément 238-2023, à l'adresse suivante : 21 avenue Kléber – 75116 PARIS.

Les visiteurs comme les acheteurs seront responsables des dommages et dégradations qu'ils pourraient occasionner dans tout lieu où se déroule une vacation organisée par Pierre Bergé & associés.

VENTE SANS GARANTIE

La vente a lieu sans garantie d'état, de qualité et de fonctionnement des biens et objets mobiliers, sauf précisions apportées par le commissaire-preneur et portées au procès-verbal. Les mentions de dimensions, poids, contenance, capacité sont fournies à titre indicatif, une variation dans ces mentions ne peut engager les responsabilités des OVV ci-dessus mentionnées. Une exposition préalable permet à tout acheteur potentiel d'apprécier la qualité du bien vendu, ainsi aucune réclamation ne sera admise une fois d'adjudication prononcée. Les reproductions des œuvres dans le catalogue sont aussi fidèles que possible, une différence de coloris ou de tons demeure néanmoins possible.

Les indications données par l'OVV sur l'existence d'une restauration, d'un accident ou d'un incident affectant le lot sont communiquées pour permettre à l'acquéreur potentiel une inspection facilitée mais restent néanmoins soumises à son appréciation personnelle. L'absence d'une telle indication n'implique pas que le bien ne soit affecté par aucun défaut ou réparation. Les retouillages (même non mentionnés au catalogue ou oralement) sont considérés comme des mesures conservatoires ; ils ne peuvent en conséquence être invoqués comme motif de dépréciation ou d'annulation de la vente.

Quand le descriptif d'un lot est suivi d'une estimation (en euros), celle-ci est donnée à titre indicatif.

Concernant l'horlogerie, l'état de fonctionnement n'est pas garanti. Il est également possible que certaines pièces aient été changées suite à des réparations et révisions. Les dommages causés aux objets ne peuvent engager la responsabilité des OVV ci-dessus mentionnées.

MODALITES D'ACHAT D'UN LOT

1. LES ENCHERES

La vente sera faite au comptant et conduite en euros. Le transfert de propriété est opéré dès le prononcé du mot «-adjugé », indépendamment du tombé du marteau. Le mode normal pour enchérir consiste à être présent dans la salle de vente. Le commissaire-preneur se réserve le droit d'écarter toute surenchère minime et tardive. Par enchère tardive est entendu toute enchère advenant après la clôture des enchères.

L'OVV est libre de fixer l'ordre de progression des enchères et les enchérisseurs sont tenus de s'y conformer. Le tout offrant et dernier enchérisseur sera l'adjudicataire. En cas de double enchère reconnue effective par l'OVV, l'objet sera remis en vente, tous les amateurs présents pouvant concourir à cette deuxième mise en adjudication. Le procès-verbal tenu par l'OVV Pierre Bergé & associés est le seul document faisant foi, le pointage de la plateforme de vente en ligne est sans valeur.

2. ORDRES D'ACHAT ET ENCHERES TELEPHONIQUES

Le Commissaire-preneur peut se charger gratuitement et confidentiellement de porter des enchères aux lieux et place d'un acheteur potentiel absent, ou qui ne souhaiterait pas le faire lui-même. Dans ce cas, tout ordre d'achat ou demande d'enchère téléphonique est transmis à l'OVV jusqu'à 2h avant la vente, et accompagné de la copie de la pièce d'identité en cours de validité et des coordonnées bancaires de l'enchérisseur.

L'enchérisseur désireux de déposer un ordre d'achat ferme ou par téléphone s'engage à proposer un prix minimum égal ou supérieur à l'estimation basse du lot suscitant son intérêt, y compris au cas où la liaison téléphonique ne soit pas établie. Dans le cas où plusieurs ordres d'un même montant ont été déposés pour un même lot, la première offre reçue l'emporte sur les autres.

L'enchérisseur peut modifier ou annuler son ordre d'achat ou sa demande d'enchère téléphonique jusqu'à 2h avant la vente. Sa demande devra être formulée expressément et sans équivoque par mail via l'adresse mail mentionnée dans la vente.

Les enchères par téléphone sont un service rendu par l'OVV aux clients ne pouvant se déplacer ; en aucun cas l'OVV ne pourra engager sa responsabilité notamment si la liaison téléphonique n'est pas établie, est établie tardivement, ou en cas d'erreur ou d'omissions relatives à la réception des enchères par téléphone.

3. ENCHERES LIVE

Concernant les enchères portées par internet « Live », nous rappelons aux enchérisseurs potentiels que le rythme de la vente en salle prévaudra et la priorité sera donnée à l'acheteur en salle. La responsabilité de l'OVV ne pourra aucunement être engagée sur un défaut de connexion ou une possible lenteur des systèmes de communication.

Les enchérisseurs en ligne acceptent que leurs informations personnelles ainsi que tout renseignement et empreinte de carte bancaire soient communiquées par les plateformes à l'OVV. Ce dernier se réserve le droit de demander, le cas échéant, un complément d'information avant inscription définitive pour enchérir en ligne.

Toute enchère en ligne sera considérée comme un engagement irrévocable d'achat.

Tout adjudicataire en ligne autorise l'OVV à utiliser l'empreinte de carte bancaire afin de procéder au paiement, partiel ou global, des acquisitions, y compris les frais habituels laissés à la charge de l'acheteur (frais acheteur, droit de suite, TVA, frais de live, le cas échéant frais de gardiennage).

L'OVV n'a pas connaissance du montant des ordres d'achat secrets, formés automatiquement et progressivement dans la limite fixée par l'enchérisseur. L'exécution de l'ordre s'adapte au feu des enchères en cours.

Seul le commissaire-preneur définit le pas d'enchères, sauf indication contraire via les plateformes.

Toute enchère en ligne sera considérée comme un engagement irrévocable d'achat. En cas d'enchère simultanée ou finale d'un montant égal, il est possible que l'enchère portée en ligne ne soit pas prise en compte si l'enchère en salle était antérieure. En toute hypothèse, c'est le commissaire-preneur qui sera le seul juge de l'enchère gagnante et de l'adjudication sur son procès-verbal.

FRAIS DE VENTE VOLONTAIRE

L'Adjudicataire paiera, en sus du prix d'adjudication, une commission d'adjudication calculée selon le barème suivant : 23,33 % HT, soit 28 % TTC.

Des frais complémentaires s'appliquent selon les plateformes utilisées pour enchérir en ligne : 1,5 % HT (soit 1,8 % TTC) pour les lots acquis via la plateforme digitale live (voir CGV de la plateforme)

PAIEMENT

La vente étant conduite en euros, le règlement des objets et celui des taxes afférentes sont effectués en euros. Le paiement doit être effectué immédiatement après la vente. Le retrait des lots se fera après règlement complet. L'adjudicataire pourra s'acquitter du paiement par les moyens suivants :

- Par carte bancaire en salle : VISA – MASTERCARD

- Par paiement bancaire sécurisé en ligne sur le site Interencheres.com et pba-auctions.com

- Par virement bancaires (euros) : conformément aux coordonnées bancaires figurant sur le bordereau acquéreur.

Les adjudicataires souhaitant régler leurs achats par virement émis d'une banque étrangère à l'Union Européenne ou à la zone euro devront s'acquitter d'un débours supplémentaire de 20 €.

- En espèces : (Décret du 24 juin 2015) : Jusqu'à 1 000 € frais et taxes comprises pour les ressortissants français et pour les professionnels. Jusqu'à 15 000 € frais et taxes comprises pour les ressortissants personnes physiques étrangers justifiant de leur domicile fiscal hors de France.

- Par chèque bancaire certifié ou chèque en euros émanant d'un établissement bancaire de droit français, domicilié en France (présentation d'une pièce d'identité valide obligatoire). En cas de règlement par chèque, seul l'encaissement vaut règlement. La délivrance ne sera possible que 20 jours après le paiement.

DEFAULT DE PAIEMENT

Tout bordereau de vente impayé ou ayant fait l'objet d'un retard de paiement de 15 jours est susceptible d'être inscrit au Fichier TEMIS ainsi que signalé auprès de Drouot.com, et de restreindre la capacité de l'adjudicataire défaillant à participer aux ventes aux enchères. Les notifications importantes relatives aux suites de l'adjudication sont adressées à l'adresse e-mail et/ou postale déclarée auprès de la structure de vente.

En vertu de la loi, à défaut de paiement par l'adjudicataire et après mise en demeure restée infructueuse, le bien pourra être remis en vente à la demande du vendeur sur réitération des enchères (anciennement dénommé « folle enchère »). Si le vendeur ne formule pas cette demande dans un délai d'un mois à compter de l'adjudication, la vente est résolue de plein droit. L'application de cette clause ne fait pas obstacle au paiement par l'adjudicataire défaillant de dommages-intérêts.

L'OVV pourra demander à l'adjudicataire défaillant :

- Le remboursement des coûts supplémentaires engagés par sa défaillance, avec un minimum de 250 euros sans préjudice d'éventuels intérêts de retard.

En cas de résolution de la vente ou de réitération des enchères :

- Le remboursement de la différence entre le prix d'adjudication initial et le nouveau prix d'adjudication en cas de revente, si ce dernier est inférieur.

- Tous les coûts générés par la seconde enchère. L'OVV se réserve le droit d'exclure de ses ventes futures, tout adjudicataire qui aura été défaillant ou qui n'aura pas respecté les présentes conditions générales.

Tout frais de justice et de recouvrement incombent à l'adjudicataire défaillant.

TVA

Les lots sont vendus avec ou sans TVA récupérable pour les assujettis.

RESPONSABILITES DES LOTS VENDUS

Le transfert de propriété est opéré dès le prononcé du mot « adjudgé ». L'adjudicataire devient légalement propriétaire et responsable de ses lots dès l'adjudication prononcée, quelles que soient les circonstances. Il assume ainsi la charge des risques. Les biens non retirés seront entreposés aux seuls frais, risques et périls de l'acheteur.

ENLEVEMENT ET STOCKAGE

L'acquéreur recevra, après paiement intégral, dans un délai maximal de 24h ouvré, un email l'autorisant à prendre possession de son achat (sauf condition particulière de la vente) dans notre entrepôt de Neuilly-sur-Marne.

Tout retrait de lot se fera sous la condition expresse d'une prise de rendez-vous dans un délai minimum de 48h et sur présentation du bordereau acquitté et d'une pièce d'identité.

Lorsque l'adjudicataire ne peut procéder lui-même à l'enlèvement, il peut faire conditionner et expédier ses lots, à ses frais.

En cas d'enlèvement par un tiers, l'acheteur transmettra une décharge de responsabilité à la maison de ventes pour permettre à cette dernière, de transmettre le lot à la personne désignée.

Les lots vendus sont stockés gracieusement pour une durée de 15 jours civils à l'issue de la vente. Passé ce délai, il sera facturé un montant forfaitaire de 20€ TTC par bordereau. Passé 30 jours, des frais de 5€ TTC par jour et par lot seront facturés.

Tout lot qui n'est pas retiré dans un délai d'un an à compter de son adjudication sera réputé abandonné et sa propriété transférée à l'OVV à titre de garantie pour couvrir les frais de stockage. Au-delà et sauf convention expresse, le bien sera considéré comme abandonné purement et simplement. Après relance par LRAR et sans réponse dans un délai de 8 jours, le bien sera revendu pour le compte de l'adjudicataire ou propriétaire initial si le lot n'a pas été réglé.

PRÉEMPTION DE L'ÉTAT FRANÇAIS

L'État français dispose, dans certains cas définis par la loi, d'un droit de préemption des œuvres vendues, c'est-à-dire le droit de se substituer au dernier enchérisseur. L'exercice de ce droit est manifesté par un représentant de l'Etat immédiatement après l'adjudication. Toute préemption doit être confirmée dans un délai de 15 jours par la personne publique. En l'absence de confirmation par l'Etat, il reviendra à l'adjudicataire initial de régler son achat sans délai. L'OVV n'est aucunement responsable des conditions de préemption par l'Etat français. Le nom de l'adjudicataire figurera au procès-verbal et ce dernier devra régler le lot. Il sera remboursé en cas de confirmation de la préemption.

DONNEES PERSONNELLES

Vous pouvez connaître et faire modifier les données vous concernant éventuellement conservées par l'OVV, ou vous opposer pour motif légitime à leur traitement ultérieur, en adressant une demande écrite accompagnée d'une copie de votre pièce d'identité à notre adresse postale ou sur contact@pba-auctions.com

COMPETENCES LEGISLATIVES ET JURIDICTIONNELLES

Les différentes dispositions de nos conditions générales de vente sont indépendantes les unes des autres. La nullité de l'une ne saurait entraîner l'inapplicabilité des autres. La loi française seule régit les présentes conditions générales d'achat et le texte en français sera le texte retenu en cas de litige. Les relations contractuelles entre le vendeur et l'OVV seront régies par le droit français.

Toute contestation à leur encontre sera tranchée par le tribunal compétent.



ORDRE D'ACHAT.

- DEMANDE D'APPEL TÉLÉPHONIQUE
 ORDRE FERME.

Vente aux enchères publiques

COLLECTION ANTONIO SEGUI

DERNIERS SOUVENIRS

JEUDI 18 JUIN À 14H

VENDREDI 19 JUIN À 11H ET 14H

21, Avenue Kléber 75116 Paris

Nom et Prénom _____

Adresse _____

Pays _____

Téléphone _____

E-mail _____

Après avoir pris connaissance des conditions de vente décrites dans le catalogue, je déclare les accepter et vous prie d'acquérir pour mon compte personnel aux limites indiquées en euros, les lots que j'ai désignés ci-dessous. (Les limites ne comprenant pas les frais légaux.)

Références bancaires obligatoires (Veuillez joindre un RIB et renvoyer la page suivante dûment remplie)

Références commerciales _____

LOT No	DESCRIPTION DU LOT	LIMITE EN EUROS
--------	--------------------	-----------------

Les ordres d'achat doivent être reçus au moins 24 heures avant la vente

À envoyer à

PIERRE BERGÉ & ASSOCIÉS

21, Avenue Kléber 75116 Paris www.pba-auctions.com

T. +33 (0)1 49 49 90 00 E. contact@pba-auctions.com

Signature obligatoire :

Date :
T. S. V. P

PIERRE BERGÉ

& ASSOCIÉS

CE FORMULAIRE DOIT ÊTRE REMPLI PAR TOUT ENCHÉRISSEUR AVANT LA VENTE.
PLEASE NOTE THAT YOU WILL NOT BE ABLE TO BID UNLESS YOU HAVE COMPLETED THIS FORM IN ADVANCE.

Date de la vente
Sale date

JEUDI 18 JUIN À 14H
VENDREDI 19 JUIN À 11H ET 14H

Nom et Prénom
Name and first name

Adresse
Address

Agent
Agent

Oui
Yes

Non
No

Téléphone
Phone number

Banque
Bank

Personne à contacter
Person to contact

No de compte
Account number

Téléphone
Phone number

Références dans le marché de l'art
Account number

PIÈCES D'IDENTITÉ - PHOTOCOPIE DU PASSEPORT
IDENTIFICATION PAPER - PASSPORT COPY

POUR TOUTE INFORMATION, CONTACTER LE +33 (0)1 49 49 90 00 FOR ANY INFORMATION PLEASE CALL +33 (0)1 49 49 90 00

Je confirme que je m'engage à enchérir en accord avec les conditions de vente imprimées dans le catalogue de cette vente.
I agree that I will bid subject to the conditions of sale printed in the catalogue for this sale.

Signature obligatoire :
Required signature :

Date :

Pierre Bergé & associés

21, Avenue Kléber 75116 Paris

T. +33 (0)1 49 49 90 00 **E.** contact@pba-auctions.com

www.pba-auctions.com

Agrément n°238-2023